

Brossage supervisé des dents avec dentifrice fluoré dans les services de garde de Lanaudière

Résultats d'une étude



**Caroline Richard
Geneviève Marquis**
Service de surveillance, recherche et évaluation

en collaboration avec
D^{re} Isabelle Fortin
Service de promotion-prévention - volet santé dentaire

**Direction de santé publique
Centre intégré de santé et de services sociaux de Lanaudière**

Mars 2021

Québec 

Service de surveillance, recherche et évaluation
Direction de santé publique

Conception de l'étude et rédaction

Caroline Richard

Sous la coordination de

Élizabeth Cadieux

Élaboration du questionnaire

Caroline Richard

Evelyne Robert Berger

Mise en ligne du sondage, traitement de données et conception des tableaux

Geneviève Marquis

Mise en page

Carolle Gariépy

Marleny Pamela Rojas

Collaboration

D^{re} Isabelle Fortin, dentiste-conseil

Service de promotion-prévention - volet santé dentaire

Stéphanie Mousseau (dossier consommation de boissons sucrées)

Service de promotion, prévention et organisation communautaire

Direction de santé publique

Toute information extraite de ce document devra porter la mention de sa source :

RICHARD, Caroline, Geneviève MARQUIS et Isabelle FORTIN (coll.). *Brossage supervisé des dents avec dentifrice fluoré dans les services de garde de Lanaudière. Résultats d'une étude*, Joliette, Centre intégré de santé et de services sociaux de Lanaudière, Direction de santé publique, Service de surveillance, recherche et évaluation et Service de promotion-prévention - volet santé dentaire, 2021, 60 p.

On peut télécharger ce document à partir du site Web du Centre intégré de santé et de services sociaux de Lanaudière au www.cisss-lanaudiere.gouv.qc.ca sous Documentation/Santé publique/Santé et hygiène buccodentaire

Pour toute information supplémentaire, veuillez communiquer avec le dentiste-conseil de la Direction de santé publique au 450 759-6660 ou sans frais au 1-855-759-6660.

Source des images : Pixabay

© Direction de santé publique, CISSS de Lanaudière, 2021

Dépôt légal

Premier trimestre 2021

ISBN : 978-2-550-87816-2 (imprimé)

978-2-550-87817-9 (en ligne)

Bibliothèque et Archives nationales du Québec

Introduction

Une étude portant sur le brossage supervisé des dents des enfants a été réalisée auprès des services de garde de la région. Elle a été menée par le Service de surveillance, recherche et évaluation de la Direction de santé publique (DSPublique) du Centre intégré de santé et de services sociaux (CISSS) de Lanaudière. La demande provenait de la dentiste-conseil, Isabelle Fortin, du Service de promotion-prévention - volet santé dentaire de la DSPublique du CISSS de Lanaudière.

La recherche s'inscrit dans le cadre du *Programme québécois de brossage supervisé des dents avec un dentifrice fluoré en service de garde éducatif à l'enfance et à l'école primaire* (MSSS, 2019a). Celui-ci vise à ce que « d'ici 2025, 65 % des CPE [centres de la petite enfance] et des garderies subventionnées du Québec offriront un brossage supervisé quotidien des dents avec un dentifrice fluoré » (*ibid.*, p. 6).

En conformité avec le *Programme national de santé publique 2015-2025* (*id.*, 2015) et les directives nationales, la DSPublique de chacune des régions doit notamment « évaluer l'activité du brossage des dents en service de garde éducatif à l'enfance et à l'école primaire et le niveau d'implantation régionale du programme » (MSSS, *op. cit.*, p.18).

Le rapport¹ présente d'abord une mise en contexte, suivie des objectifs de l'étude, de la population ciblée de même que de la technique et des outils de collecte des données. Un tableau synthèse expose ensuite les principaux résultats obtenus. Puis, les résultats sont décrits pour les services de garde et les garderies subventionnées, d'une part, et pour les services de garde en milieu familial, d'autre part. Enfin, des pistes de réflexion sont proposées en guise de conclusion.

¹ Veuillez noter qu'en raison du contexte de la pandémie de COVID-19, et par conséquent, du délestage des activités régulières de santé publique, le présent rapport a connu un délai de diffusion.

Mise en contexte

Au printemps 2019, le déploiement du programme s'est amorcé par l'envoi d'une lettre d'information par la DSPublique de Lanaudière à tous les services de garde de la région. Celle-ci présentait le nouveau programme de brossage supervisé des dents avec dentifrice fluoré et les invitait à recevoir ses services. En juillet, le Directeur national de santé publique a appuyé cette démarche en transmettant, à son tour, une communication écrite destinée à l'ensemble des services de garde des différentes régions du Québec.

Dans Lanaudière, l'offre de services de ce programme comprenait :

- Une trousse de départ gratuite, incluant des brosses à dents, du dentifrice fluoré, des porte-brosses à dents, des dépliants, des calendriers, des lettres aux parents et des affiches;
- Un accès à six capsules vidéos en ligne démontrant les étapes de l'activité de brossage de dents en groupe;
- La visite d'un professionnel de santé publique (dentiste ou hygiéniste dentaire) pour une démonstration en groupe dans leur service de garde;
- Le suivi téléphonique, par courriel ou en personne visant un soutien aux services de garde.

Objectifs de l'étude

La présente étude, de nature exploratoire, vise à savoir si les services de garde de la région lanauoise offrent le brossage supervisé des dents avec dentifrice fluoré quotidiennement aux enfants. Elle vise également à évaluer l'appréciation des services qui leur sont offerts par l'équipe de santé dentaire de la DSPublique de Lanaudière depuis le début de l'implantation du programme.

Population à l'étude

Bien que le programme de brossage supervisé des dents recommande de prioriser les CPE et les garderies subventionnées, les services de garde en milieu familial subventionnés lanauois ont aussi été ciblés par cette recherche.

Les services de garde en milieu familial sont nombreux dans la région et les liens de collaboration avec l'équipe de santé dentaire de la DSPublique sont inexistants ou peu développés. Dans une optique exploratoire, l'information recherchée pour ces milieux s'avère d'autant plus importante.

Pour les CPE et les garderies subventionnées, 120 installations ont été sollicitées pour participer à l'étude. De ce nombre, 79 questionnaires ont été obtenus et 68 ont été inclus dans l'échantillon. Le taux de réponse est de 57 %.

Concernant les services de garde en milieu familial, la liste du ministère de la Famille comptait 840 RSG pour l'ensemble de la région. La collecte a permis d'enregistrer 235 questionnaires. L'échantillon final comprend 225 questionnaires, pour un taux de réponse de 27 %.

Un total de 18 questionnaires ont dû être éliminés en raison de doublons pour les divers services de garde.

Technique et outils de collecte des données

Deux sondages en ligne ont été conçus. Un s'adressait aux CPE et aux garderies subventionnées et l'autre concernait les services de garde en milieu familial. Les sondages comptaient tout au plus une douzaine de questions. Deux d'entre elles ont été inspirées de questions provenant du *Formulaire d'évaluation de l'activité de brossage supervisé en service de garde éducatif à l'enfance* (MSSS, 2019a). La majorité des questions nécessitait une réponse obligatoire. Une question portant sur la consommation de boissons sucrées a aussi été incluse afin de répondre à un besoin d'information supplémentaire de l'équipe de promotion, prévention et organisation communautaire de la DSPublique². Les résultats font l'objet d'un fascicule propre à cette problématique³.

Les listes officielles des services de garde de Lanaudière⁴, disponibles sur le site Web du ministère de la Famille, ont été utilisées pour la diffusion des sondages. La liste relative aux CPE et aux garderies a toutefois été adaptée afin : 1) d'inclure seulement les services de garde subventionnés; 2) de conserver une adresse électronique pour les services de garde dont l'adresse desservait plus d'une installation; et 3) de compléter les adresses électroniques manquantes.

Pour les services de garde en milieu familial, compte tenu de l'impossibilité de les joindre directement, le sondage devait être transmis aux responsables de ces services (RSG) par l'entremise des neuf bureaux coordonnateurs.

Compte tenu de la nature de l'étude, il n'a pas été jugé nécessaire de procéder à un prétest du questionnaire. La collecte des données s'est tenue du 5 au 21 février 2020. Quelques minutes étaient nécessaires pour compléter le sondage. Un questionnaire devait être rempli pour chacune des installations d'un même service de garde. Il était possible, pour ceux qui en manifestaient le besoin, de communiquer avec la responsable de l'étude pour toute question relative au sondage. Un rappel a été effectué lors de la dernière semaine de collecte afin de s'assurer de joindre un maximum de répondants.

Par ailleurs, il est possible que des services de garde en milieu familial n'aient pu être rejoints par l'étude. Rappelons que le sondage était envoyé par l'intermédiaire des bureaux coordonnateurs de la garde en milieu familial. Compte tenu de l'outil utilisé, il est aussi possible que des services de garde n'aient pu y répondre (ex. accès à un ordinateur ou à Internet, etc.). Enfin, nous ne sommes pas en mesure de déterminer si le contexte politique a eu un quelconque impact sur leur participation à l'étude, en raison de moyens de pression exercés par les milieux de garde familiaux à l'égard du gouvernement à l'échelle provinciale.

² Cette question visait à connaître la situation actuelle en lien avec l'offre de boissons sucrées aux enfants dans les services de garde lanauchois. Le but est de développer une offre de services adaptée au contexte lanauchois en lien avec son plan d'action régional. Dans le cadre du *Plan d'action pour réduire la consommation de boissons sucrées et promouvoir l'eau* (MSSS, 2019b), un des objectifs ministériels est de « restreindre l'accessibilité physique des boissons sucrées dans les services de garde éducatifs à l'enfance ».

³ RICHARD, Caroline, Geneviève MARQUIS et Stéphanie MOUSSEAU (coll.). *Consommation de boissons sucrées dans les services de garde de Lanaudière*, Joliette, Centre intégré de santé et de services sociaux de Lanaudière, Direction de santé publique, Service de surveillance, recherche et évaluation et Service de promotion, prévention et organisation communautaire, 2021, 24 p.

⁴ Mises à jour le 10 janvier 2020.

Tableau synthèse des principaux résultats

Ce tableau présente une synthèse des principaux résultats obtenus.

	Répondants de CPE et de garderies subventionnées (%)	Répondants de services de garde en milieu familial (%)
Brossage supervisé des dents	Tous les jours (40 %)	Tous les jours (30 %)
Enfants participant au brossage supervisé ^a	Tous les enfants (39 %)	Tous les enfants (72 %)
Utilisation d'un dentifrice fluoré ^a	En utilisent toujours (61 %)	En utilisent toujours (63 %)
Connaissance de l'existence du programme de brossage supervisé ^b	Connaissent l'existence du programme (40 %)	Connaissent l'existence du programme (15 %)
Visite d'un professionnel de santé dentaire publique ^a	Ont reçu la visite (56 %)	N'ont pas reçu la visite (66 %)
Appréciation des services offerts ^c (très ou assez appréciés)	Trousse de départ (100 %)	Trousse de départ (100 %)
	Vidéos en ligne (100 %)	Vidéos en ligne (100 %)
	Démonstration du brossage des dents (100 %)	Démonstration du brossage des dents (100 %)
	Suivis téléphoniques, par courriel ou en personne (100 %)	Suivis téléphoniques, par courriel ou en personne (100 %)
Obstacles rencontrés ^a	Aucun obstacle (48 %)	Aucun obstacle (59 %)
	Manque de temps (33 %)	Manque de temps (24 %)
	Supervision de l'activité de brossage (19 %)	Difficultés vécues avec la participation des enfants (13 %)
	Contraintes liées à l'entretien du matériel (15 %)	Supervision de l'activité de brossage des dents (10 %)
	Crainte de la transmission d'infections (15 %)	Crainte de la transmission d'infections (10 %)
	Manque de collaboration du personnel du service de garde (11 %)	na
	Coût du matériel (7 %)	na
Communication souhaitée avec la santé publique	Souhaitent qu'un professionnel communique avec eux (46 %)	Ne souhaitent pas qu'un professionnel communique avec eux (60 %)
	Ne souhaitent pas qu'un professionnel communique avec eux (38 %)	Souhaitent qu'un professionnel communique avec eux (35 %)
	Reçoivent déjà un suivi à cet effet de la santé publique (17 %)	Reçoivent déjà un suivi à cet effet de la santé publique (5 %)

na : non applicable

^a Répondants qui offrent le brossage supervisé tous les jours ou pas tous les jours.

^b Répondants qui n'offrent pas le brossage supervisé.

^c Répondants qui offrent le brossage supervisé tous les jours ou pas tous les jours et qui ont reçu la visite d'un professionnel de santé dentaire publique.

Résultats

CPE et garderies subventionnées

Concernant les CPE et les garderies subventionnées, rappelons que l'échantillon compte 68 questionnaires sur les 120 installations sollicitées, pour un taux de réponse de 57 %.

Brossage supervisé des dents

Quatre répondants sur dix (40 %) offrent le brossage supervisé des dents **tous les jours** dans leur service de garde. Une infime proportion (2 %) offre le brossage supervisé aux enfants de leur service de garde, mais **pas tous les jours**. Le manque de temps ou d'organisation est évoqué pour ne pas leur offrir cette activité quotidiennement.

L'ensemble des enfants de l'installation participent au brossage pour 39 % des répondants, la majorité des enfants pour 25 % et près des trois quarts pour 25 %. Onze pour cent (11 %) offrent cette activité à environ la moitié ou moins des enfants fréquentant leur service de garde.

Lors du brossage, 61 % utilisent toujours un dentifrice fluoré contre 29 % qui n'en utilisent pas toujours un. Un peu plus de 10 % ne savent pas s'ils en utilisent toujours un ou non.

Près de six sur dix (59 %) **n'offrent pas le brossage supervisé** dans leur service de garde. Plusieurs raisons ont été mentionnées par les répondants :

La gestion de l'activité (complexité, « trop de supervision », « plus d'inconvénients que d'avantages », tâches supplémentaires, charge de travail déjà très lourde (enfants à besoins particuliers), temps supplémentaire requis)
Le manque de temps
La manipulation des brosses à dents
L'entreposage des brosses à dents
La crainte d'infections
La recommandation de brossage de deux fois par jour (par des dentistes)
La responsabilité de brossage des dents par les parents à la maison (matin et soir)
L'obtention de matériel
La disposition des locaux ou des espaces limités dans le service de garde
Le manque de collaboration des parents
Le manque de budget
Le fait que le service de garde ne soit pas situé dans un milieu défavorisé

Enfin, certains qui n'offrent pas le brossage supervisé sont notamment en attente d'une formation à leur équipe, prévoient débiter le brossage prochainement ou intègrent l'hygiène dentaire à leur programme éducatif sans toutefois la mettre en pratique.

Connaissances de l'existence du programme québécois de brossage supervisé

Parmi ceux qui n'offrent pas le brossage, six sur dix (60 %) ne connaissent pas l'existence du programme québécois de brossage supervisé⁵ contre quatre sur dix (40 %) qui le connaissent.

Visite d'un professionnel de santé dentaire publique

Au nombre des répondants offrant le brossage supervisé, plus de la moitié (56 %) a reçu la visite d'un professionnel de santé publique (hygiéniste dentaire ou dentiste) en lien avec l'organisation du brossage quotidien des dents dans leur service de garde. Quatre sur dix (41 %) n'ont pas reçu une telle visite.

Appréciation des services offerts

L'ensemble des répondants ayant reçu la visite d'un professionnel de santé publique a très ou assez apprécié chacun des services offerts :

La trousse de départ (brosses à dents, porte-brosses à dents, dépliants, calendriers, affiche, etc.) (100 %)
Les vidéos en ligne (6) du guide d'accompagnement pour le brossage des dents (100 %)
La démonstration du brossage des dents (100 %)
Les suivis téléphoniques, par courriel ou en personne (100 %)

Précisons que quelques répondants ont indiqué ne pas avoir reçu le service à l'égard des vidéos en ligne (n = 5) et des suivis (n = 3).

Obstacles rencontrés par les répondants offrant le brossage supervisé

Près de la moitié (48 %) des répondants qui offre le brossage supervisé ne note aucun obstacle lié au brossage.

Pour le tiers (33 %), le manque de temps constitue une difficulté. La supervision de l'activité de brossage des dents (19 %), les contraintes liées à l'entretien du matériel (15 %) et la crainte de la transmission d'infections (15 %) constituent d'autres obstacles rencontrés. Enfin, avec de plus faibles proportions, on retrouve le manque de collaboration du personnel du service de garde (11 %) ainsi que le coût du matériel (7 %).

Communication souhaitée avec la santé publique

Parmi l'ensemble des répondants, quatre sur dix (46 %) souhaitent qu'un professionnel de santé publique communique avec eux pour leur offrir de mettre en place ou de bonifier l'activité de brossage supervisé dans leur service de garde. Près de deux sur cinq (38 %) ne souhaitent pas qu'un professionnel communique avec eux et 17 % reçoivent déjà un suivi à cet effet de la santé publique.

⁵ Dans le sondage, il était question du programme gouvernemental qui, depuis 2018, propose une nouvelle routine de brossage des dents simplifiée, courte et sécuritaire pour les groupes d'enfants en service de garde.

Commentaires et suggestions des répondants

En regard des commentaires, des répondants mentionnent que le brossage supervisé des dents dans leur service de garde est une expérience positive comme saine habitude de vie, au même titre que le lavage de mains. Comme le dit un d'entre eux : « Les nouvelles façons suggérées [...] ont fait fureur auprès des éducatrices », elles « apprécient cette routine qui est musicale et amusante ». Certains signalent qu'il s'agit d' « une belle activité que les enfants aiment faire après les dîners », « les enfants adorent » et « les parents sont très reconnaissants ». De son côté, un autre souligne avoir reçu une « belle visite du dentiste » dans son service de garde.

Néanmoins, un répondant affirme que « présentement, le brossage supervisé des dents se fait avec les plus vieux, mais si l'activité avait lieu avec les plus jeunes, il y aurait beaucoup d'obstacles et de contraintes de temps ». L'entreposage « hygiénique » des brosses à dents, le manque de supervision du brossage des dents, la méconnaissance des frais encourus par le programme et la difficulté de se procurer du dentifrice à moindre coût constituent d'autres défis rencontrés.

Comme suggestion, un répondant propose d'offrir « un service personnalisé pour faire la promotion et aider dans la mise en place [du programme] avec les parents et les éducatrices ».

Tableaux des résultats

CPE et garderies subventionnées

Actuellement, offrez-vous le brossage des dents supervisé tous les jours aux enfants de votre service de garde?

	Nombre	Pourcentage
Oui, à tous les jours (routine quotidienne)	27	39,7
Oui, mais pas à tous les jours	1	1,5
Non	40	58,8
Total de répondants	68	100,0

Pour quelle(s) raison(s) n'offrez-vous pas le brossage des dents supervisé aux enfants?

Ci-dessous, les réponses apportées par les répondants au sondage ont été retranscrites en conservant la mise en forme pour respecter les propos.

	Nombre
2 fois par / jour matin-soir nous semble raisonnable! Responsabilité du parent Gestion de cette activité (temps, espace, hygiène) Cependant nous éduquons les enfants sur l'importance de le faire 2 fois par jour à la maison !	1
aucune raison	1
cela demande trop de temps. De plus, nous n'avons pas toujours la collaboration des parents (le parent doit fournir la brosse à dent), il y a différente théorie sur le brossage de dent et cela prend aussi des équipements pour bien ranger les brosses à dent	1
Cen'est pas une routine instauré	1
Cette pratique avait été dans le passé pour des raisons d'hygiène, mais avec le nouveau programme (présentation reçue récemment du Dr X), nous recommencerons prochainement cette pratique.	1
Charge de travail supplémentaire aux membres du personnel éducateur dans un contexte ou la charge est déjà très lourde. Plusieurs enfants présentant des défis particuliers sont dans notre milieu ce qui occasionne déjà un charge importante chez le personnel	1
Demande trop de supervision pour bien répondre à une meilleure hygiène.	1
Difficile d'assurer l'hygiène de chacune des brosses à dents individuellement. Semble être plus propice à l'échange de batteries	1
Dispositions des locaux pas favorables.	1
En attente d'une présentation par une intervenant à l'équipe de travail	1
En attente d'une présentation par une intervenante à l'équipe de travail	1
Entreposage des brosses et hygiène est difficile à assurer. Temps est limité et toilette limité aussi. Nous le faisons avant mais nous avons un manque de budget, de commodité et de soutien des familles.	1
l'entreposage des brosses a dent est problématique	1
L'entreposage sécuritaire des brosses à dents, la disposition des lavabos (petits et sans comptoir) La complexité de la gestion de cette routine.	1
la gestion complexe des brosses à dents	1
La problématique de la manipulation des brosses à dents et l'entreposage.	1
La problématique de la manipulation et l'entreposage de la brosse à dents. La sur-tache pour la désinfection des lavabos.	1

Pour quelle(s) raison(s) n'offrez-vous pas le brossage des dents supervisé aux enfants? (suite)

Ci-dessous, les réponses apportées par les répondants au sondage ont été retranscrites en conservant la mise en forme pour respecter les propos.

	Nombre
La supervision du brossage de dents demande de se procurer les brosses à dents pour chacun des 200 enfants par la suite il faut prévoir un temps pour que chacun des enfants se brossent les dents.	1
Le dentiste recommande de brosser les dents 2 fois par jour. Nous n'avons pas l'équipement pour entreposer les brosses à dents sans qu'elles se touchent ni le budget pour acheter l'équipement.	1
Le programme éducatif requiert une grande place au sein de notre milieu telles que les activités globales extérieures et surtout celles des routines. Nous croyons qu'il revient aux parents d'inculquer aux enfants la bonne méthode d'une hygiène dentaire adéquate et ce, matin et soir. Par contre, nos activités englobent l'hygiène dentaire sans toutefois la mettre en pratique. De plus, nous privilégions depuis toujours les aliments à faible teneur en sucre.	1
logistique routine non intégré	1
manque de temps	1
Nous considérons que nous ne faisons pas partie d'un milieu défavorisé. De plus, le processus demande une supervision accrue ainsi que plusieurs étapes entre chaque enfant, ce qui demanderait un temps considérable aux éducatrices.	1
Nous croyons que 2 brossages de dents par jour est suffisants Donc matin et soir. Moins de risque de propagation de maladie.	1
Nous ne l'offrons pas pour l'instant, mais nous l'offrirons probablement à partir du printemps.	1
Nous trouvons qu'il y a trop de supervision à faire pour que ce soit fait avec une bonne hygiène ...	1
On considère qu'on n'est pas dans un milieu dévalorisé et augmentation des tâches pour l'éducatrice et une transition de plus pour les enfants.	1
On nous avait dit que les contaminations étaient plus problématiques que de ne pas brosser les dents surtout si les parents le font le matin et le soir.	1
organisation difficile dans le temps (horaire chargé) et dans la sécurité (microbes et des brosse a dent) Il est recommandé deux fois par jour. les parents peuvent matin et soir	1
par manque de temps et pour nous tant qu'à faire une tâche, nous tenons à bien la faire et éviter tous risques de contaminations qui pourraient survenir pendant cet exercice.	1
plus d'inconvénients que d'avantages	1
Pour la gestion des brosses à dent	1
Règles particulières pour le brossage	2
Risque de contamination trop élevé	1
transfert des microbes, les enfants ne comprennent pas toujours qu'il ne faut pas brosser le lavabo , le comptoir etc	1
Trop grand nombre d'enfants au niveau de la supervision. Un danger supplémentaire de se passer des microbes (brosse que l'enfant met partout sans qu'on le voit, brosse qu'il partage avec un ami sans qu'on le voit) et faible participation des parents pour l'approvisionnement des brosses à dents.	1
Total de répondants	37
Passez à	28
Ne répond pas	3
TOTAL	68

Pour quelle(s) raison(s) n'offrez-vous pas le brossage des dents supervisé aux enfants tous les jours?

Ci-dessous, la réponse apportée par le répondant au sondage a été retranscrite en conservant la mise en forme pour respecter les propos.

	Nombre
Souvent par manque de temps/d'organisation. Cependant la situation est bien meilleure qu'avant la visite de la dentiste.	1
Passez à	67
TOTAL	68

Connaissez-vous l'existence d'un programme gouvernemental qui, depuis 2018, propose une nouvelle routine de brossage des dents simplifiée, courte et sécuritaire pour les groupes d'enfants en service de garde?

	Nombre	Pourcentage
Oui	16	40,0
Non	24	60,0
Total de répondants	40	100,0
Passez à	28	
TOTAL	68	

Quelle est la proportion d'enfants qui participent au brossage supervisé des dents dans votre service de garde?

	Nombre	Pourcentage
Tous les enfants	11	39,3
La majorité des enfants	7	25,0
Près des trois quarts	7	25,0
Près de la moitié	1	3,6
Près du quart	1	3,6
Tous les enfants sauf la pouponnière	1	3,6
Total de répondants	28	100,0
Passez à	40	
TOTAL	68	

Note : La somme des pourcentages peut ne pas totaliser exactement 100 % en raison de l'arrondissement des nombres.

Lors du brossage des dents des enfants, utilisez-vous toujours un dentifrice fluoré?

	Nombre	Pourcentage
Oui	17	60,7
Non	8	28,6
Je ne sais pas	3	10,7
Total de répondants	28	100,0
Passez à	40	
TOTAL	68	

Avez-vous reçu la visite d'un professionnel de santé publique (hygiéniste dentaire ou dentiste) en lien avec l'organisation du brossage quotidien des dents dans votre service de garde?

	Nombre	Pourcentage
Oui	15	55,6
Non	11	40,7
Je ne sais pas	1	3,7
Total de répondants	27	100,0
Passez à	40	
Ne répond pas	1	
TOTAL	68	

Dans quelle mesure avez-vous apprécié le(s) service(s) offert(s) par le professionnel de santé publique? (Plusieurs réponses possibles)

	Très apprécié		Assez apprécié		Peu apprécié		Pas du tout apprécié		Total de répondants		Je n'ai pas reçu ce service	Ne répond pas
	N	%	N	%	N	%	N	%	N	%	N	N
La trousse de départ (brosses à dents, porte(s)-brosses à dents, dépliants, calendriers, affiche, etc.)	13	86,7	2	13,3	0	0,0	0	0,0	15	100,0	0	1
Les vidéos (6) du guide d'accompagnement pour le brossage des dents	7	87,5	1	12,5	0	0,0	0	0,0	8	100,0	5	3
La démonstration du brossage des dents	13	92,9	1	7,1	0	0,0	0	0,0	14	100,0	0	2
Les suivis par téléphone, par courriel ou en personne	11	91,7	1	8,3	0	0,0	0	0,0	12	100,0	3	1
Passez à									52			
TOTAL									68			

Quel(s) obstacle(s) en lien avec le brossage supervisé des dents des enfants rencontrez-vous dans votre service de garde? (Plusieurs réponses possibles)

	Nombre	Pourcentage
Le manque de temps	9	33,3
Le manque de collaboration de la direction du service de garde	0	0,0
Le manque de collaboration du personnel du service de garde	3	11,1
Les difficultés liées au consentement	0	0,0
La supervision de l'activité de brossage des dents des enfants	5	18,5
Les difficultés rencontrées avec la participation des enfants	0	0,0
Les contraintes liées à l'entretien du matériel	4	14,8
Le coût du matériel	2	7,4
La crainte de la transmission d'infections	4	14,8
Aucun obstacle rencontré	13	48,1
Total de répondants	27	na
Passez à	40	
Ne répond pas	1	
TOTAL	68	

na : non applicable

Quel(s) obstacle(s) en lien avec le brossage supervisé des dents des enfants rencontrez-vous dans votre service de garde? (Plusieurs réponses possibles) - Autre(s) (précisez) :

Ci-dessous, la réponse apportée par le répondant au sondage a été retranscrite en conservant la mise en forme pour respecter les propos.

	Nombre
le manque de temps surtout dans les groupes de 18 mois -2 ans	1
Passez à	66
Ne répond pas	1
TOTAL	68

Quels sont vos commentaires ou vos suggestions en lien avec le brossage supervisé des dents en service de garde?

Ci-dessous, les réponses apportées par les répondants au sondage ont été retranscrites en conservant la mise en forme pour respecter les propos.

	Nombre
Au début du projet il n'avait pas été mentionné que nous devons absorber les frais par la suite.	1
Belle visite du dentiste. Les nouvelles façons suggérées sont différentes de celles apprises depuis que nous sommes enfant ont fait fureur auprès des éducatrices.	1
Faudrait avoir un service personnalisé pour faire la promotion et aider dans la mise en place avec les parents et les éducatrices	1
Grande difficulté à se procurer la pâte à dentifrice à moindre coût	1
Ici, à la garderie, nous favorisons le brossage des dents dans notre routine favorisant des saines habitudes de vie et tout va bien.	1
Je crois que c'est une belle habitude à instaurer dans notre routine, au même titre que le lavage des mains :)	1
La grosse problématique que nous rencontrons est en lien avec l'entreposage hygiénique des brosses à dents. Quelque membre du personnel refuse de mettre cette routine en application à cause de cela.	1
Le brossage des dents n'est pas suffisamment supervisé. brossage individuelle	1
Les enfants adorent. Les éducatrices apprécient cette routine qui est musicale et amusante. Les parents sont très reconnaissants.	1
Nous avons opté pour le brossage des dents après la collation du matin et ça va très bien dans tous les groupes.	1
Présentement, le brossage supervisé des dents se fait avec les plus vieux, mais si l'activité avait lieu avec les plus jeunes, il y aurait beaucoup d'obstacles et de contraintes de temps.	1
une belle activité que les enfants aiment faire après les diners.	1
Total de répondants	12
Ne répond pas	56
TOTAL	68

Souhaiteriez-vous que l'on communique avec vous pour vous offrir de mettre en place ou de bonifier l'activité de brossage supervisé des dents dans votre service de garde?

	Nombre	Pourcentage
Oui	30	45,5
Non	25	37,9
Je reçois déjà un suivi à cet effet de la santé publique	11	16,7
Total de répondants	66	100,0
Ne répond pas	2	
TOTAL	68	

Note : La somme des pourcentages peut ne pas totaliser exactement 100 % en raison de l'arrondissement des nombres.

Résultats

Services de garde en milieu familial

En regard des services de garde en milieu familial, rappelons que 225 questionnaires ont été recueillis sur une possibilité de 840 RSG, pour un taux de réponse de 27 %.

Brossage supervisé des dents

Trois répondants sur dix (30 %) offrent le brossage supervisé des dents **tous les jours** dans leur service de garde.

Moins de dix pour cent (9 %) des répondants offrent le brossage supervisé, mais **pas tous les jours**. Différentes raisons ont été énoncées :

Le manque de temps
Les oublis
Les difficultés liées à la supervision du brossage
Le manque d'intérêt ou la fatigue des enfants
Les recommandations de brossage de deux fois par jour (par des dentistes, des hygiénistes dentaires)
Les symptômes infectieux (virus, rhume/grippe, gastro-entérite)
Lorsque des sucreries sont servies aux enfants

L'ensemble des enfants dans leur service de garde participent au brossage pour 72 % des répondants et la majorité des enfants pour 20 %. Près de 10 % offrent cette activité à environ la moitié ou moins des enfants de leur service de garde.

Lors du brossage, six répondants sur dix (63 %) utilisent toujours un dentifrice fluoré, contre le quart (27 %) qui n'en utilise pas toujours un. Dix pour cent (10 %) ne savent pas s'ils en utilisent toujours un ou non.

Six sur dix (61 %) **n'offrent pas le brossage supervisé** dans leur service de garde. Parmi les diverses raisons évoquées, on retrouve :

La gestion de l'activité (complexité, réglementation, supervision)
La fréquence de brossage de deux fois par jour jugée suffisante
Les risques d'infections (contaminations, hépatite, tuberculose)
Le manque de temps (« routine déjà trop chargée »)
La responsabilité du brossage des dents par les parents (« [...] lorsque [le brossage est] fait [à mon service de garde], les parents se déresponsabilisent de cette partie de l'hygiène de son enfant avec mon groupe présentement »)
L'entreposage ou le rangement des brosses à dents et d'autres matériels
Le fait que les parents ne leur a pas demandé de faire le brossage/Ne veulent pas qu'il soit fait en service de garde/Préfèrent le faire à la maison
La discontinuité du brossage avec le milieu scolaire
Le bas âge des enfants dans leur service de garde
L'entretien requis du matériel ou du mobilier
Ne veulent pas effectuer l'activité/Brossage déconseillé ou jugé non nécessaire
Autres raisons (pleurs des enfants, moments d'attente pour eux, brossage inefficace des enfants, risques d'incident)

Connaissances de l'existence du programme québécois de brossage supervisé

La majorité (85 %) des répondants qui n'offre pas le brossage supervisé ne connaît pas l'existence du programme québécois de brossage supervisé⁶. Quinze pour cent (15 %) indiquent connaître l'existence de ce programme.

Visite d'un professionnel de santé dentaire publique

Parmi ceux qui offrent le brossage supervisé, près des deux tiers (66 %) n'ont pas reçu la visite d'un professionnel de santé publique (hygiéniste dentaire ou dentiste) en lien avec l'organisation du brossage quotidien des dents dans leur service de garde. Le tiers (34 %) a reçu la visite d'un professionnel de santé publique à cet effet.

Appréciation des services offerts

L'ensemble des répondants ayant reçu la visite d'un professionnel de santé publique a très ou assez apprécié chacun des services offerts :

La trousse de départ (brosses à dents, porte-brosses à dents, dépliants, calendriers, affiche, etc.) (100 %)
Les vidéos en ligne (6) du guide d'accompagnement pour le brossage des dents (100 %)
La démonstration du brossage des dents (100 %)
Les suivis téléphoniques, par courriel ou en personne (100 %)

Précisons que des répondants ont indiqué ne pas avoir reçu le service concernant la trousse de départ (n = 5), les vidéos en ligne (n = 22), la démonstration du brossage (n = 1) et les suivis (n = 10).

Obstacles rencontrés par les répondants offrant le brossage supervisé

Près de six répondants sur dix (59 %) qui offrent le brossage supervisé ne rencontrent aucun obstacle à cet égard dans leur service de garde.

Près du quart (24 %) considère toutefois que le manque de temps est une limite pour cette activité. Les difficultés vécues avec la participation des enfants (13 %), la supervision de l'activité de brossage (10 %) et la crainte de la transmission d'infections (10 %) figurent parmi les autres obstacles identifiés.

Communication souhaitée avec la santé publique

De tous les répondants, six sur dix (60 %) ne souhaitent pas qu'un professionnel de santé publique communique avec eux pour leur offrir de mettre en place ou de bonifier l'activité de brossage supervisé dans leur service de garde. Le tiers (35 %) souhaite qu'un professionnel communique avec eux à cet effet et environ 5 % reçoivent déjà un suivi de la santé publique.

⁶ Voir note 5.

Commentaires et suggestions des répondants

En regard des commentaires, l'importance accordée au brossage des dents a été maintes fois signalée par des répondants en lien avec l'hygiène personnelle et les saines habitudes de vie. Certains rapportent que le brossage supervisé est une expérience positive dans leur service de garde. D'autres soulignent particulièrement l'appréciation de l'activité de brossage par les enfants. Des répondants considèrent qu'un brossage deux fois par jour (matin et soir) est suffisant. Quelques-uns mentionnent effectuer un brossage sans dentifrice ou avec un dentifrice non fluoré. Des commentaires concernent l'appréciation de l'activité de brossage par les parents, le manque de collaboration des parents ou le fait que le brossage nécessite « beaucoup de temps ».

Quant aux suggestions, certaines se rapportent au besoin d'information ou de soutien de la santé publique (enseignement sur le brossage et fréquence des visites en personne, sensibilisation, activité sur l'hygiène dentaire). D'autres ont trait à l'accessibilité d'un « petit film » ou d'une « vidéo amusante », à des cadeaux comme renforcement positif (tatouage, nouvelles brosses à dents) ou à diverses « images colorées de brossage de dents » pour les enfants. Il a aussi été proposé de rendre le brossage des dents obligatoire en service de garde.

Tableaux des résultats

Services de garde en milieu familial

Actuellement, offrez-vous le brossage des dents supervisé tous les jours aux enfants de votre service de garde?

	Nombre	Pourcentage
Oui, à tous les jours (routine quotidienne)	68	30,2
Oui, mais pas à tous les jours	20	8,9
Non	137	60,9
Total de répondants	225	100,0

Pour quelle(s) raison(s) n'offrez-vous pas le brossage des dents supervisé aux enfants?

Ci-dessous, les réponses apportées par les répondants au sondage ont été retranscrites en conservant la mise en forme pour respecter les propos.

	Nombre
À cause des échanges de microbes	1
A l'école il ne le feront pas et 3 fois par jours c'est bien suffisante.	1
A l'école, il n'y a pas de brossage de dent. Trop de contrainte avec l'hygiène et manque de temps et au même titre que le bain. C'est aux parents de faire cela matin et soir	1
À l'époque j'offrais, mais on m'avait conseillé de ne pas le faire car beaucoup de mesures pour bien le faire sans risque de contamination. Nous avons déjà beaucoup de soins à procurer aux enfants. C'est quand même une période de la journée de plus à notre tâche. Si les enfants brossent le matin, après souper et avant dodo, c'est au moins une possibilité de trois fois par jour de semaine. Nous offrons des aliments du guide alimentaire, qui est moins dommageable pour les dents que des sucreries ou autres aliments riches en glucide ou forte teneur en acidité. Je priorise la sensibilisation et les causeries sur le sujet afin de les motiver à le faire régulièrement à la maison.	1
A mon critère c'est les parents qui doivent faire le soin dentaire de son enfant	1
Afin d'éviter des contaminations	1
Beaucoup de gestion avec un ratio de 9 enfants	1
Beaucoup trop de gestion lorsque le groupe est jeune (6 enfants moins de 3 ans)	1
C'est une question de salubrité.	1
Ça a déjà été dans ma routine, mais le brossage de dents 2 fois par jour matin et soir était quand même considéré très bien. Comme j'ai un groupe jeune en multi-âge et ça devenait pas facile à intégrer dans la routine avec l'hygiène. Le brossage il faut que cela soit quand même amusant de le faire. J'ai décidé de laisser cette responsabilité aux parents de le faire.	1
Ça fonctionne pas dans un horaire chargé quand tu as 4 enfants aux couches	1
car ils le font avec les parents matin et soirs	1
Car trop d'exigence et de contraintes	1
Car un dentiste m'a déjà confirmé que 2 fois par jour était suffisant. Matin et soir	1
chaque enfant on doit désinfecter le lavabo il faut serrer les brosses à dent dans des contenant individuellement et désinfecter les contenant on passe notre temps à laver pour 6 enfants ses l'on alors je laisse la job au parents il font 2 fois par jour et d'autre jamais	1
Complexe avec les poupons.	1

Pour quelle(s) raison(s) n'offrez-vous pas le brossage des dents supervisé aux enfants? (suite)

Ci-dessous, les réponses apportées par les répondants au sondage ont été retranscrites en conservant la mise en forme pour respecter les propos.

	Nombre
Contrôle hygiène	1
Dans notre groupe de 9 nous en avons 3 de plus de 3 ans...c est un peu compliquer pour l instant	1
déjà beaucoup de charges	1
Demande trop de temps, de supervision et des règles d'hygiène stricte	1
Deux brossages de dents par jour c'est suffisant, selon les hygiénistes. Je trouve que la charge de travail est compliquée, ne pas laisser les brosses se toucher, mettre la pâte à dents sur un petit bout de papier ciré pour ne pas contaminer les autres, ...	1
Difficile à gérer, bactéries, échanges entre enfants et pleurs de certains enfants.	1
Éviter la transmission des microbes et diminuer le nombre de transition dans mon cas ajouter la diminution de déplacement et donc de probabilité d'accident	1
Éviter le partage de bactéries	1
Hygiène et ce n'est pas mon mandat	1
Il aura pas de la continuité du brossage des des dents à l école .	1
Il est important de se brosser les dents au moins 2 fois par jours au lever et au coucher ..	1
Il faut du temps pour superviser le brossage des dents pour éviter Les échange de bosses a dents et donc les germes, malheureusement, je ne dispose pas de se temps, on a des journée très chargées. pour la santé buccale, les dentistes recommandent 2 fois par jour , chose possible à la maison, le matin et le soir et c'est une belle activité parent/ enfant qui leur permet de passer un peut de temps ensemble	1
J'ai déjà fais une formation et il disait que c était le plus grand risque de partagé des microbe alors j ai pris cette décision de toute façon selon moi c est plus le rôle du parent.	1
J'ai arrêté lorsque j'ai eu un enfant avec l'hépatite.Cet hiver j'ai une famille avec la tuberculose dont toute la famille sont sur médicaments pour raisons de sécurité j'ai arrêté lorsque l'enfant avait hépatite pour ne pas qu'il y ai contamination.	1
J'ai bcp de tache à accomplir dans ma journée ..celle ci pouvant être effectuer matin et soir avec les parents	1
J'ai plusieurs petits petits et je trouve que c'est beaucoup de gérance	1
J'offre déjà plusieurs soins d'hygiène mais le brossage des dents n'en fait pas parti car je trouve que c'est beaucoup de gestion au niveau des brosses à dents et de l'hygiène de celles-ci. On gère déjà beaucoup de microbes en service de garde, je laisse ceux de la brosse à dents aux parents. Aussi, je n'ai pas de place pour les ranger de façon hygiénique chez moi	1
Je crois que 2 brossage de dents par jour suffit	1
Je l es fait pendant plusieurs annees mais je courais tjrs apres des brosse a dent neuve	1
Je l'ai déjà fait dans le passé! Après discussion avec une hygiéniste dentaire, deux brossages par jour est suffisant, c'est à dire matin et soir. D'autant plus que ça rajoute du temps de désinfection entre chaque amis qui passe au lavabo.	1
je laisse la responsabilité aux parents de faire cette tache d'hygiène avec son enfant	1
Je le fesais avant mais Mon bureau m'a dit que les précautions à prendre pour l'entreposage et pour l'utilisation afin de ne pas contaminer le tout etait plus compliquer Et on m'a dit de toute façon que fe n'etait pas necessaire.	1
je n'ai pas de support adéquat pour le rangement des brosses à dents	1
je ne veux pas le faire	1

Pour quelle(s) raison(s) n'offrez-vous pas le brossage des dents supervisé aux enfants? (suite)

Ci-dessous, les réponses apportées par les répondants au sondage ont été retranscrites en conservant la mise en forme pour respecter les propos.

	Nombre
Je ne brosse pas les dents de mes propres enfants après le repas du midi. Et les parents de mon milieu non plus. Tous le font matin et soir comme le recommande les dentistes	1
Je trouve que ça demande beaucoup d'observation et beaucoup de entretien et moi il me manque du temps	1
Juste à mes amis qui déjeunent à la garderie	1
La gestion des brosses à dents	1
Le brossage a la maison est suffisant. Et les mesure d'hygiène a prendre sont suffisante sans avoir a rajouter ceux-ci qui sont grande aussi	1
le parents le fais a la maison	1
Le temps	1
Les normes d'hygiène trop sévères, manque de place pour installer toutes les brosses a dents, pâtes à dents et verres de façons à respecter les normes, le manque de temps avec un groupe multi-âge incluant des poupons à surveiller constamment	1
les parents désirent le faire chez eux matin et soir	1
les parents les brosses matin et soirs	1
Les parents n'apportent pas le nécessaire	1
Les parents ne veulent pas	1
les parents préfèrent le faire à la maison	1
Manque d'espace de rangement et n'est pas demandé par les parents.	1
Manque de temps	5
Manque de temps et aussi beaucoup de gestion.	1
Manque de temps et de groupe trop jeune	1
Manque de temps et trop de responsabilité	1
Manque de temps, nous avons déjà trop de chose à faire, je laisse la responsabilité aux parents . A l'école ils ne brosseront pas leurs dents non plus . Matin et soir devrait être suffisant.	1
Non demandé par les parents	1
On a déjà beaucoup de chose à faire avec eux	1
On me la interdit	1
parce que 2 fois par jour à la maison pour 0-5 ans est suffisant. Pour réduire les moments d'attente chez l'enfant et pour réduire les sources de contaminations.	1
Parce que c'est bcq de gestion. J'ai un milieu à 9 enfants aussitôt le dos tourné un enfant mets sa brosse à dent dans la bouche de l'autre. C'est une question d'hygiène. Je crois que matin et soir est suffisant	1
Parce que je le faisais avant mais il nous on dit d'arrêter ça devenait compliqué la façon qu'on nous demandait de procéder	1
Parce que je pense que, c'est le parent qui doit s'occuper du brossage chez lui le matin	1
Parce que l'enfant brosse ses 2 fois par jour a la maison matin et soir	1
Parce que les parents le font le matin et le soir	1
Parce que les parents me disent.....matin et surtout le soir c est okay.	1
Parce que lrs parents le font	1
Pas de raison spécifique mais je crois que ça serait beaucoup de supervision dans cette transition de la journée.	1

Pour quelle(s) raison(s) n'offrez-vous pas le brossage des dents supervisé aux enfants? (suite)

Ci-dessous, les réponses apportées par les répondants au sondage ont été retranscrites en conservant la mise en forme pour respecter les propos.

	Nombre
pas intéressée, les parents eux-mêmes ne le font pas régulièrement à la maison et selon moi ça fait partie de leur responsabilité d'hygiène envers leur enfant.	1
Pas le temps	2
Peur de contamination	1
Peur pour le mélange des brosses	1
Pour éviter la propagation des maladies et des microbes	1
Pour éviter les incidents avec le marche pieds brosse à dent en bouche même si je suis là, c'est ce qui met arrivé il y a plusieurs années. La surveillance des autres enfants lorsque j'accompagne un enfant. Les enfants ne se brossent pas les dents efficacement, donc je dois le faire, il n'ont pas une bonne manipulation de la brosse à dents, jouent avec dans le lavabo. Contamination.... Inquiétude face à la transmission des infections et des risques de contamination, épidémie de gastro, rhumes, maladies contagieuses.... L'entreposage pour bien sécher les brosses, la désinfection, le choix du dentifrice car chaque parent a ses préférences. Demande trop de temps et d'énergie pour tout faire adéquatement Sans oublier les contraventions de plus lors de visites de conformité.	1
Pour la simple raison que deux fois par jour est suffisant!	1
Pour les risques infection et le manque de temps.	1
Pour moi brossé les dents deux fois par jour (le matin et le soir) est suffisant.	1
Pour pas de raisons particulières.	1
pour pas partager les microbes	1
Pour pas que les enfants echantent leurs brosses ou la pâte a dent. C.est pour l'hygiène..	1
Prévention des infections	1
Question d'hygiène.	1
Question d'hygiène. Maladie transmissible par la salive	1
Question de gestion du temps !!!!!	1
Question de transmission de microbes pas evident le rangement, l entretien	1
recommandation du dentiste	1
reglementation tres stricte, salubrite,echange de microbes , manque de temps.....	1
Risques de contamination accrue + Manque de temps avec un groupe multiâges. Les cocos se brossent les dents à leur domicile et je crois que c'est suffisant. * Je l'ai fait plusieurs années et je crois que je dois mettre mon énergie ailleurs.☺	1
Risques plus élevés de transmissions de microbes et virus, manipulations de matériel porté à la bouche des enfants, matériel à prévoir (brosses à dents + dentifrice pour chaque enfant), les parents font déjà le brossage 2 fois par jour, ce qui est suffisant selon les dentistes.	1
Routine déjà trop chargée et lorsque fait les parents se déresponsabilise de cette partie de l'hygiène de son enfant avec mon groupe présentement	1
S'ils brossent leur dents à la maison c'est suffisant	1
Sa fait un travail de plus pour nous autres	1
Se sont des enfants en bas âge, je dois les accompagnés, un à un. Ce qui demanderait probablement 20 minutes de mon temps. Il ne faut pas oublié le nettoyage du lavabo entre chaque brossage, pour assurer l'hygiène au niveau des bactéries.	1

Pour quelle(s) raison(s) n'offrez-vous pas le brossage des dents supervisé aux enfants? (suite)

Ci-dessous, les réponses apportées par les répondants au sondage ont été retranscrites en conservant la mise en forme pour respecter les propos.

	Nombre
Selon les dentistes, deux fois par jour suffisent pour le brossage de dents. Puisque les parents brossent les dents de leur enfant à la maison matin et soir, je n'en vois pas l'utilité de le faire à la garderie.	1
selon les recommandation de mon dentiste et son hygiéniste non recommandé en milieu de garde	1
Selon moi deux fois par jour c est largement suffisant.	1
Trop compliqué	1
trop compliqué & par choix des parents qui ne veulent pas et pcq 1 fois le matin chez eux, 2e après le souper chez eux et une 3e fois avant le coucher chez eux	1
Trop compliqué avec du multi âge et pas de place pour ranger les brosses à dents	1
Trop compliquer dans l horaire à cause de la procédure obligation à suivre	1
Trop de choses à gérer; brosses à dents, brossage, rincer la bouche etc...	1
trop de contrainte hygiéniques et de réglementation exigée par le Bureau coordonnateur et le gouvernement.	1
trop de gestion et hygiène	1
trop de gestion sanitaire, pas assez de temps et surtout une autre tâche supplémentaire! Cher gouvernement, augmentez mon salaire et on verra pour les tâches connexes. Les enfants en scolaire ne se brossent pas les dents au dîner non plus!	1
Trop de précaution à prendre .	1
Trop de précaution à prendre à cause de l'hépatite...9 enfants...	1
Trop de protocoles à suivre.	1
Trop long pour chaque enfant(9 enfants)pour laver a chaque enfant le lavabo ect	1
Un bon brossage de dents matin et soir c'est ok	1
Un manque de temps	1
Une fois en milieu scolaire, les enfants n'ont plus la possibilité de se brosser les dents sur l'heure du repas du midi. Je ne vois pas l'utilité d'enseigner à se brosser les dents sur l'heure du midi quand cette mesure sera interdite à partir du moment où les dents permanentes sortiront. Cette mesure semble à revoir non pas en milieux de garde 0-5 ans, mais en milieux scolaire.	1
Total de répondants	119
Passez à	88
Ne répond pas	18
TOTAL	225

Pour quelle(s) raison(s) n'offrez-vous pas le brossage des dents supervisé aux enfants tous les jours?

Ci-dessous, les réponses apportées par les répondants au sondage ont été retranscrites en conservant la mise en forme pour respecter les propos.

	Nombre
Avec de très jeunes enfants il est difficile de veiller au bon brossage de chacun	1
Car les hygiénistes disent pas plus 2 fois par jour	1
Gestion de temps et supervision pas toujours simple avec un groupe de 6 enfants.	1
Il a des enfants qui les brosse à la maison avant de venir	1
Il est parfois difficile de bien superviser 6 enfants en même temps pour le brossage des dents. Le d'aider un enfant, le groupe peut se désorganiser rapidement	1
J'oublie	1
J'oublie ou ça leur tente pas	1
Je fais le brossage des dents lorsqu'ils mangent des sucreries, c'est à dire aux fêtes ou pâques...	1
Manque de temps	2
Manque de l'intérêt des enfants	1
Mon dentiste recommande 2x par jour (matin et soir), car trop abîme l'email. Je les brosse seulement lorsque j'inclus une sucrerie au dîné, donc rarement.	1
Par oublie parfois	1
Pas suffisamment de temps pour le brossage à chacun.	1
Quand les enfants ont le rhume, je ne trouve pas hygiénique de cracher partout dans le lavabo de la salle de bain	1
si contagions genre virus, grippe, gastro...	1
Tout simplement parce que je l'oublie parfois dans ma routine après le dîner. on fait souvent les étapes trop vite malheureusement	1
Trop de travail en journée et les plus jeunes sont trop fatigués avant le brossage	1
Total de répondants	18
Passez à	195
Ne répond pas	12
TOTAL	225

Connaissez-vous l'existence d'un programme gouvernemental qui, depuis 2018, propose une nouvelle routine de brossage des dents simplifiée, courte et sécuritaire pour les groupes d'enfants en service de garde?

	Nombre	Pourcentage
Oui	19	15,0
Non	108	85,0
Total de répondants	127	100,0
Passez à	88	
Ne répond pas	10	
TOTAL	225	

Quelle est la proportion d'enfants qui participent au brossage supervisé des dents dans votre service de garde?

	Nombre	Pourcentage
Tous les enfants	58	71,6
La majorité des enfants	16	19,8
Près de la moitié	4	4,9
Quelques enfants	3	3,7
Total de répondants	81	100,0
Passez à	127	
Ne répond pas	17	
TOTAL	225	

Lors du brossage des dents des enfants, utilisez-vous toujours un dentifrice fluoré?

	Nombre	Pourcentage
Oui	52	63,4
Non	22	26,8
Je ne sais pas	8	9,8
Total de répondants	82	100,0
Passez à	127	
Ne répond pas	16	
TOTAL	225	

Avez-vous reçu la visite d'un professionnel de santé publique (hygiéniste dentaire ou dentiste) en lien avec l'organisation du brossage quotidien des dents des enfants dans votre service de garde?

	Nombre	Pourcentage
Oui	28	34,1
Non	54	65,9
Total de répondants	82	100,0
Passez à	127	
Ne répond pas	16	
TOTAL	225	

Dans quelle mesure avez-vous apprécié le(s) service(s) offert(s) par le professionnel de santé publique? (Plusieurs réponses possibles)

	Très apprécié		Assez apprécié		Peu apprécié		Pas du tout apprécié		Total de répondants		Je n'ai pas reçu ce service	Ne répond pas
	N	%	N	%	N	%	N	%	N	%	N	N
La trousse de départ (brosses à dents, porte(s)-brosses à dents, dépliants, calendriers, affiche, etc.)	21	95,5	1	4,5	0	0,0	0	0,0	22	100,0	5	17
Les vidéos (6) du guide d'accompagnement pour le brossage des dents	3	60,0	2	40,0	0	0,0	0	0,0	5	100,0	22	17
La démonstration du brossage des dents	23	85,2	4	14,8	0	0,0	0	0,0	27	100,0	1	16
Les suivis par téléphone, par courriel ou en personne	13	72,2	5	27,8	0	0,0	0	0,0	18	100,0	10	16
Passez à									181			
TOTAL									225			

Dans quelle mesure avez-vous apprécié le(s) service(s) offert(s) par le professionnel de santé publique? (Plusieurs réponses possibles) - Autre(s) (précisez) :

Ci-dessous, la réponse apportée par le répondant au sondage a été retranscrite en conservant la mise en forme pour respecter les propos.

	Nombre
C'est une maman dentiste de mon service de garde et une maman hygieniste dentaire qui sont venus voir les enfants dans le cadre de mon thème sur l'hygiène.	1
Passez à	181
Ne répond pas	43
TOTAL	225

Quel(s) obstacle(s) en lien avec le brossage supervisé des dents des enfants rencontrez-vous dans votre service de garde? (Plusieurs réponses possibles)

	Nombre	Pourcentage
Le manque de temps	19	23,8
Le manque de collaboration de la direction du service de garde	0	0,0
Le manque de collaboration du personnel du service de garde	0	0,0
Les difficultés liées au consentement des parents	2	2,5
La supervision de l'activité de brossage des dents des enfants	8	10,0
Les difficultés rencontrées avec la participation des enfants	10	12,5
Les contraintes liées à l'entretien du matériel	3	3,8
Le coût du matériel	1	1,3
La crainte de la transmission d'infections	8	10,0
Aucun obstacle rencontré	47	58,8
Total de répondants	80	na
Passez à	127	
Ne répond pas	18	
TOTAL	225	

na : non applicable

Quel(s) obstacle(s) en lien avec le brossage supervisé des dents des enfants rencontrez-vous dans votre service de garde? (Plusieurs réponses possibles) - Autre(s) (précisez) :

Ci-dessous, la réponse apportée par le répondant au sondage a été retranscrite en conservant la mise en forme pour respecter les propos.

	Nombre
Beaucoup de parents ne lavent pas les dents des enfants a la maison ... ils disent que les enfants font des crises et qu'ils ont un manques de temps.... Malheureusement	1
Passez à	127
Ne répond pas	97
TOTAL	225

Quels sont vos commentaires ou vos suggestions en lien avec le brossage supervisé des dents en service de garde?

Ci-dessous, les réponses apportées par les répondants au sondage ont été retranscrites en conservant la mise en forme pour respecter les propos.

	Nombre
Aucun	6
Avoir des petits cadeaux pour encourager les enfants Ex: tatoo,nouvelle brosses à dents etc..	1
Avoir un petit film ou un vidéo amusant sur l'importance du nettoyage des dents pour les enfants.	1
bon les parents sont content que se soit fait dans mon milieu de garde	1
Bonne habitude d'une bonne santé dentaire. Une saine habitude d'hygiène	1
C est très important de commencer jeune à ce brosser les dents à tout les jours	1
C est une bonne chose de leur apprendre de se brosser les dents tres jeune âge.	1
ça fait partie de la routine	1
cela devrait être obligatoire.prend peu de temps et tous ensemble a la table tout est hygiénique.	1
Cela est important	1
D autres images colorée de brossage de dents	1
Dans mon service de garde, les amis brossent eux-mêmes leurs dents, mais seulement avec de l'eau et je les surveille. C'est plus pour créer une bonne habitude.	1
Faire des activités qui touchent leygienne dentaire	1
Ici le brossage de dents se passe très bien	1
Il enfants adore il je trouve sa bien il Y en na qui brosse pas leur dent le matin et soir	1
IL EST IMPORTANT POUR MOI QUI EST UNE BONNE RELATION AVEC LE BROSSAGE AYANT TRAVAILLER LONGTEMPS COMME ASSISTANTE-DENTAIRE	1
J'en ai parlé avec une hygiéniste dentaire et elle m'a dit que matin et soir était suffisant à mois de manger des friandises.	1
J'aimerais avoir une visite à tous les 6 mois	1
Je crois qu'il es très important d avoir une bonne hygiène dentaire j apprends au enfants c quoi une carrie l hygiène fait partie de notre vie de tout les jours	1
Je trouve ça normal que le brossage fait parti de la routine et de L'hygiène!!!	1
Je trouve le brossage ses dents très important.. puisque les enfants passent plus de temps.avec nous que à la maison je trouve ça normal que les enfants se nettoie les dents après le repas	1

Quels sont vos commentaires ou vos suggestions en lien avec le brossage supervisé des dents en service de garde? (suite)

Ci-dessous, les réponses apportées par les répondants au sondage ont été retranscrites en conservant la mise en forme pour respecter les propos.

	Nombre
Je trouve que brosser les dents des enfants au service de garde, sa donne une chance aux parents que si il oublie, on est là pour les aider	1
je trouve que cela est bien pour les enfants ils apprennent une bonne hygiène de vie. mais les parents ne fournissent pas souvent le matériel. chez moi ces a eux de le fournir car certain enfants n'utilise pas encore du dentifrice avec fluore ils ont une marque spécial.	1
Je trouve que les enfants se brosse les dents le matin et le soir ,je pense que c'est le plus important	1
Là brossage de dent au sein de mon milieu se veut en premier lieu de créer une habitude de vie ! Je n'utilise pas de pâte à dent.	1
Les enfants dans mon service de garde adorent la routine de brossage des dents. nous avons fait en carton une grosse bouche pour animé la routine et nous chantons des chansons pour que la routine soie plus agréable. Ici, la routine commence autour de 20 mois avec un dentifrice non fluoré pour le tout petits. ma garderie fournie le dentifrice.	1
Les enfants sont contents et apprécié beaucoup	1
Mon CPE ma fortement encouragé au brossage des dents en me disant qu'on est pas obligé de prendre de la pâte à dent (ce n'est pas tous les enfants qui aime la saveur) et de mettre les brosse au lave vaisselle à tous les jours c'est facile comme ça!	1
Permettre aux enfants qui sont capables de se laver les dents seuls de le faire ou ceux qui ont besoin d'un peu d'aide	1
peut etre avoir l'opportunité d,avoir la visite d'une hygiéniste dentaire dans mon milieu de garde. souvent les enfants ont plus d'intérêt lorsque c'est présenté d'une autre façon que dans leur routine.	1
Pour moi c'est important	1
Quand tu as 9 amis sa prend beaucoup de temps on les brosse juste après le dîner.	1
Sans pâte à dent et à la table	1
Se sont de bonnes habitudes à faire quand ils sont petits	1
Sensibilisation Visite possible d'une hygiéniste dentaire	1
Total de répondants	40
Passez à	127
Ne répond pas	58
TOTAL	225

Souhaiteriez-vous que l'on communique avec vous pour vous offrir de mettre en place ou de bonifier l'activité de brossage supervisé des dents dans votre service de garde?

	Nombre	Pourcentage
Oui	72	35,3
Non	122	59,8
Je reçois déjà un suivi à cet effet de la santé publique	10	4,9
Total de répondants	204	100,0
Ne répond pas	21	
TOTAL	225	

Pistes de réflexion

En conformité avec le Programme national de santé publique (2015) et le Programme québécois de brossage supervisé en service de garde (2019a) du MSSS, la présente étude a permis de dresser un portrait sur le brossage supervisé des dents des enfants dans les services de garde de la région. L'étude a aussi permis d'évaluer l'appréciation des services qui leur sont offerts par l'équipe de santé dentaire de la DSPublique de Lanaudière depuis le début de l'implantation du programme.

Au regard des résultats obtenus, des répondants ont indiqué qu'ils n'avaient pas reçu certains services. Ce constat suscite quelques réflexions. Afin de bien comprendre la situation, il serait pertinent d'étudier les raisons pour lesquelles ils n'en ont pas reçu afin de bonifier le programme.

Concernant spécifiquement les vidéos du guide d'accompagnement, elles sont facilement accessibles en ligne et comprennent des informations nécessaires à la préparation du brossage des dents avec dentifrice fluoré et à la sécurité de cette activité. Elles demeurent essentielles à un déroulement optimal de l'activité. Il est possible notamment que des milieux n'aient pas regardé les vidéos par méconnaissance, par omission ou de façon volontaire. Dans ce contexte, il serait approprié de poursuivre les réflexions avec les responsables des bureaux coordonnateurs, et par exemple, d'examiner la possibilité d'inclure le visionnement des vidéos dans le cadre de la formation continue offerte aux responsables des services de garde. Il pourrait même être pertinent de s'assurer qu'elles aient été vues avant la remise de la trousse de départ gratuite dans les milieux.

Quant au service de suivi téléphonique, par courriel ou en personne, il est possible que des répondants n'aient pas eu besoin d'en recevoir, qu'ils commençaient l'implantation du programme dans leur milieu, etc. Il s'avère cependant difficile, pour l'équipe de santé dentaire de la DSPublique, d'assurer un soutien étroit avec l'ensemble des services de garde. Rappelons que la population à desservir pour ce programme est considérable, et que dans ces conditions, les ressources humaines demeurent insuffisantes pour accomplir cette tâche convenablement.

Pour le futur, un suivi auprès des services de garde participants, dont prioritairement ceux qui le souhaitent, serait pertinent afin de minimiser les obstacles rencontrés et de favoriser la poursuite de l'activité dans les milieux. Les commentaires et les suggestions proposés pourraient aussi servir à apporter des ajustements aux services offerts par l'équipe de santé dentaire. Un soutien auprès des milieux qui manifestent le désir d'implanter ce programme s'avère également essentiel.

Une nouvelle promotion, misant sur une routine de brossage des dents simplifiée, courte et sécuritaire, pourrait également favoriser la connaissance du programme ou, du moins, constituer un rappel important des services offerts auprès des milieux. Il serait aussi particulièrement profitable de mettre l'accent sur les méthodes préventives visant à empêcher la contamination des microbes (asepsie), sur les bienfaits du dentifrice fluoré et sur l'importance de commencer tôt le brossage des dents chez les plus jeunes enfants dans les services de garde. Une prise en compte des diverses raisons évoquées par les répondants pour ne pas offrir cette activité pourrait d'ailleurs être utile afin de contrer les perceptions plus défavorables du brossage supervisé (gestion de l'activité, craintes d'infection).

Le contexte de la pandémie de COVID-19 n'a certes pas été favorable pour la mise en place ou la bonification de ce programme dans les milieux de garde depuis la dernière année. Celle-ci a ainsi commencé peu de temps après la collecte des données de la présente étude. Un délestage des activités régulières de santé publique (comme dans l'ensemble du réseau de la santé et des services sociaux) a eu des répercussions sur les services offerts. Pour la relance du programme, il sera nécessaire de déterminer le moment opportun afin de présenter des communications claires et rassurantes pour les milieux de garde, incluant le personnel et les parents. La reprise de la routine de brossage des dents avec dentifrice fluoré ne pourra qu'être bénéfique pour tous!

Références

MINISTÈRE DE LA SANTÉ ET DES SERVICES SOCIAUX. *Plan d'action pour réduire la consommation de boissons sucrées et promouvoir l'eau*, Québec, MSSS, 2019b, 18 p. publications.msss.gouv.qc.ca/msss/document-002270

MINISTÈRE DE LA SANTÉ ET DES SERVICES SOCIAUX. *Programme national de santé publique 2015-2025 : Pour améliorer la santé de la population du Québec*, Québec, MSSS, Direction générale de santé publique, 2015, 85 p. publications.msss.gouv.qc.ca/msss/fichiers/2015/15-216-01W.pdf

MINISTÈRE DE LA SANTÉ ET DES SERVICES SOCIAUX. *Programme québécois de brossage supervisé des dents avec un dentifrice fluoré en service de garde éducatif à l'enfance et à l'école primaire. Cadre de référence à l'intention des gestionnaires et des intervenants de santé dentaire publique*, Québec, MSSS, 2019a, 38 p. publications.msss.gouv.qc.ca/msss/document-001929



Questionnaires

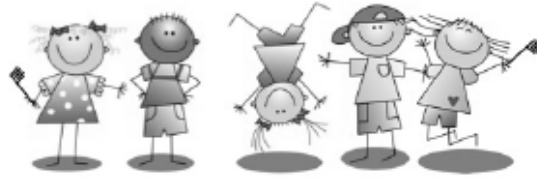


**SONDAGE SUR LE BROSSAGE DES DENTS DANS LES CENTRES
DE LA PETITE ENFANCE ET LES GARDERIES DE LANAUDIÈRE**

- **Votre participation est importante.**
- Seules quelques minutes suffisent pour répondre au sondage.
- **Un questionnaire** doit être rempli **pour chacune des installations** d'un même service de garde.
- Date limite : **vendredi 21 février 2020**

* 1. Actuellement, offrez-vous le **brossage des dents supervisé tous les jours** aux enfants de votre service de garde?

- Oui, à tous les jours (routine quotidienne)
- Oui, mais pas à tous les jours
- Non



SONDAGE SUR LE BROSSAGE DES DENTS DANS LES CENTRES
DE LA PETITE ENFANCE ET LES GARDERIES DE LANAUDIÈRE

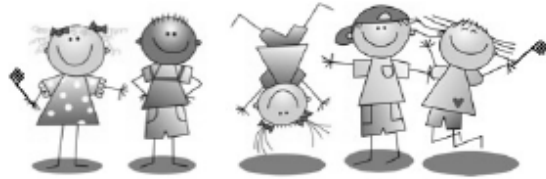
2. Pour **quelle(s) raison(s)** n'offrez-vous pas le brossage des dents supervisé aux enfants?



SONDAGE SUR LE BROSSAGE DES DENTS DANS LES CENTRES DE LA PETITE ENFANCE ET LES GARDERIES DE LANAUDIÈRE

* 3. Connaissez-vous l'existence d'un **programme gouvernemental** qui, depuis 2018, propose une **nouvelle routine de brossage des dents** simplifiée, courte et sécuritaire pour les **groupes d'enfants** en service de garde?

- Oui
- Non



SONDAGE SUR LE BROSSAGE DES DENTS DANS LES CENTRES
DE LA PETITE ENFANCE ET LES GARDÉRIES DE LANAUDIÈRE

4. Pour **quelle(s) raison(s)** n'offrez-vous pas le brossage des dents supervisé aux enfants **tous les jours**?



SONDAGE SUR LE BROSSAGE DES DENTS DANS LES CENTRES
DE LA PETITE ENFANCE ET LES GARDERIES DE LANAUDIÈRE

* 5. Quelle est la **proportion d'enfants** qui participent au brossage supervisé des dents dans votre service de garde?

- Tous les enfants
- La majorité des enfants
- Près des trois quarts
- Près de la moitié
- Près du quart
- Autre (précisez) :

* 6. Lors du brossage des dents des enfants, utilisez-vous **toujours un dentifrice fluoré**?

- Oui
- Non
- Je ne sais pas



SONDAGE SUR LE BROSSAGE DES DENTS DANS LES CENTRES
DE LA PETITE ENFANCE ET LES GARDERIES DE LANAUDIÈRE

* 7. Avez-vous reçu la **visite d'une professionnelle de santé publique** (hygiéniste dentaire ou dentiste) **en lien avec l'organisation du brossage quotidien des dents** dans votre service de garde?

- Oui
- Non
- Je ne sais pas



SONDAGE SUR LE BROSSAGE DES DENTS DANS LES CENTRES
DE LA PETITE ENFANCE ET LES GARDERIES DE LANAUDIÈRE

* 8. Dans quelle mesure **avez-vous apprécié le(s) service(s) offert(s)** par la professionnelle de santé publique? (Plusieurs réponses possibles)

	Très apprécié	Assez apprécié	Peu apprécié	Pas du tout apprécié	Je n'ai pas reçu ce service
La trousse de départ (brosses à dents, porte(s)-brosses à dents, dépliants, calendriers, affiche, etc.)	<input type="radio"/>	<input type="radio"/>	<input type="radio"/>	<input type="radio"/>	<input type="radio"/>
Les vidéos (6) du guide d'accompagnement pour le brossage des dents	<input type="radio"/>	<input type="radio"/>	<input type="radio"/>	<input type="radio"/>	<input type="radio"/>
La démonstration du brossage des dents	<input type="radio"/>	<input type="radio"/>	<input type="radio"/>	<input type="radio"/>	<input type="radio"/>
Les suivis par téléphone, par courriel ou en personne	<input type="radio"/>	<input type="radio"/>	<input type="radio"/>	<input type="radio"/>	<input type="radio"/>
Autre(s)	<input type="radio"/>	<input type="radio"/>	<input type="radio"/>	<input type="radio"/>	<input type="radio"/>

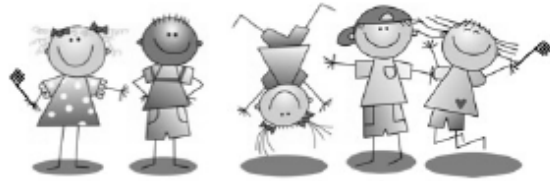
Autre(s) (précisez) :



SONDAGE SUR LE BROSSAGE DES DENTS DANS LES CENTRES DE LA PETITE ENFANCE ET LES GARDERIES DE LANAUDIÈRE

* 9. **Quel(s) obstacle(s)** en lien avec le brossage supervisé des dents des enfants rencontrez-vous dans votre service de garde? (Plusieurs réponses possibles)

- Le manque de temps
- Le manque de collaboration de la direction du service de garde
- Le manque de collaboration du personnel du service de garde
- Les difficultés liées au consentement des parents
- La supervision de l'activité de brossage des dents des enfants
- Les difficultés rencontrées avec la participation des enfants
- Les contraintes liées à l'entretien du matériel
- Le coût du matériel
- La crainte de la transmission d'infections
- Aucun obstacle rencontré
- Autre(s) (précisez) :



SONDAGE SUR LE BROSSAGE DES DENTS DANS LES CENTRES
DE LA PETITE ENFANCE ET LES GARDERIES DE LANAUDIÈRE

10. Quels sont vos **commentaires** ou vos **suggestions** en lien avec le brossage supervisé des dents en service de garde?



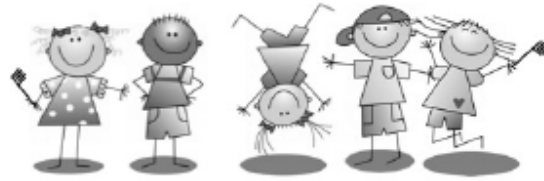
SONDAGE SUR LE BROSSAGE DES DENTS DANS LES CENTRES
DE LA PETITE ENFANCE ET LES GARDERIES DE LANAUDIÈRE

* 11. Souhaiteriez-vous que l'on communique avec vous pour vous offrir de **mettre en place ou de bonifier l'activité de brossage supervisé des dents** dans votre service de garde?

- Oui
- Non
- Je reçois déjà un suivi à cet effet de la santé publique

Centre intégré
de santé
et de services sociaux
de Lanaudière

Québec 

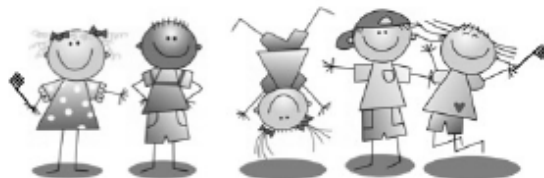


SONDAGE SUR LE BROSSAGE DES DENTS DANS LES CENTRES
DE LA PETITE ENFANCE ET LES GARDERIES DE LANAUDIÈRE

* 12. Quel est le nom de votre service de garde?

Centre intégré
de santé
et de services sociaux
de Lanaudière

Québec 



**SONDAGE SUR LE BROSSAGE DES DENTS DANS LES CENTRES
DE LA PETITE ENFANCE ET LES GARDERIES DE LANAUDIÈRE**

13. Afin de mettre à jour la liste des services de garde de la région, nous aimerions obtenir le nom de votre service de garde.

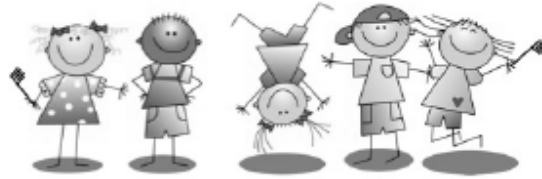


SONDAGE SUR LE BROSSAGE DES DENTS DANS LES CENTRES
DE LA PETITE ENFANCE ET LES GARDERIES DE LANAUDIÈRE

La dernière question porte sur la consommation de boissons sucrées en service de garde.

* 14. En général, à **quelle fréquence** offrez-vous aux enfants de votre service de garde des **boissons sucrées** (ex. jus de fruits purs à 100 %, laits et boissons d'origine végétale sucrés, chocolats chauds, boissons à saveur de fruits, etc.)?

- À tous les jours
- Quelques fois par semaine
- Une fois par semaine
- Quelques fois par mois
- Quelques fois par année
- Jamais
- Autre (précisez) :



SONDAGE SUR LE BROSSAGE DES DENTS DANS LES CENTRES
DE LA PETITE ENFANCE ET LES GARDERIES DE LANAUDIÈRE

Merci de votre participation

Ce sondage est mené par la Direction de santé publique (DSPublique) du Centre intégré de santé et de services sociaux (CISSS) de Lanaudière et les réponses seront analysées par son Service de surveillance, recherche et évaluation.



SONDAGE SUR LE BROSSAGE DES DENTS
DANS LES SERVICES DE GARDE EN MILIEU FAMILIAL DE LANAUDIÈRE

- **Votre participation est importante.**
- Seules quelques minutes suffisent pour répondre au sondage.
- Date limite : **vendredi 21 février 2020**

* 1. Actuellement, offrez-vous le **brossage des dents supervisé tous les jours** aux enfants de votre service de garde?

- Oui, à tous les jours (routine quotidienne)
- Oui, mais pas à tous les jours
- Non



SONDAGE SUR LE BROSSAGE DES DENTS
DANS LES SERVICES DE GARDE EN MILIEU FAMILIAL DE LANAUDIÈRE

2. Pour **quelle(s) raison(s)** n'offrez-vous pas le brossage des dents supervisé aux enfants?



SONDAGE SUR LE BROSSAGE DES DENTS
DANS LES SERVICES DE GARDE EN MILIEU FAMILIAL DE LANAUDIÈRE

* 3. Connaissez-vous l'existence d'un **programme gouvernemental** qui, depuis 2018, propose une **nouvelle routine de brossage des dents** simplifiée, courte et sécuritaire pour les **groupes d'enfants** en service de garde?

- Oui
- Non



SONDAGE SUR LE BROSSAGE DES DENTS
DANS LES SERVICES DE GARDE EN MILIEU FAMILIAL DE LANAUDIÈRE

4. Pour **quelle(s) raison(s)** n'offrez-vous pas le brossage des dents supervisé aux enfants **tous les jours**?



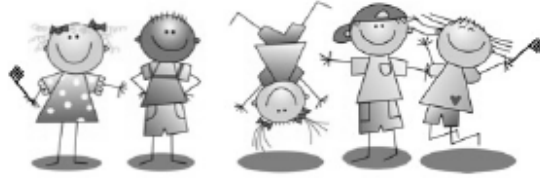
SONDAGE SUR LE BROSSAGE DES DENTS
DANS LES SERVICES DE GARDE EN MILIEU FAMILIAL DE LANAUDIÈRE

* 5. Quelle est la **proportion d'enfants** qui participent au brossage supervisé des dents dans votre service de garde?

- Tous les enfants
- La majorité des enfants
- Près de la moitié
- Quelques enfants
- Autre (précisez) :

* 6. Lors du brossage des dents des enfants, utilisez-vous **toujours un dentifrice fluoré**?

- Oui
- Non
- Je ne sais pas



SONDAGE SUR LE BROSSAGE DES DENTS
DANS LES SERVICES DE GARDE EN MILIEU FAMILIAL DE LANAUDIÈRE

* 7. Avez-vous reçu la **visite d'une professionnelle de santé publique** (hygiéniste dentaire ou dentiste) **en lien avec l'organisation du brossage quotidien des dents** des enfants dans votre service de garde?

- Oui
- Non
- Je ne sais pas



**SONDAGE SUR LE BROSSAGE DES DENTS
DANS LES SERVICES DE GARDE EN MILIEU FAMILIAL DE LANAUDIÈRE**

* 8. Dans quelle mesure **avez-vous apprécié le(s) service(s) offert(s)** par la professionnelle de santé publique? (Plusieurs réponses possibles)

	Très apprécié	Assez apprécié	Peu apprécié	Pas du tout apprécié	Je n'ai pas reçu ce service
La trousse de départ (brosses à dents, porte(s)-brosses à dents, dépliants, calendriers, affiche, etc.)	<input type="radio"/>	<input type="radio"/>	<input type="radio"/>	<input type="radio"/>	<input type="radio"/>
Les vidéos (6) du guide d'accompagnement pour le brossage des dents	<input type="radio"/>	<input type="radio"/>	<input type="radio"/>	<input type="radio"/>	<input type="radio"/>
La démonstration du brossage des dents	<input type="radio"/>	<input type="radio"/>	<input type="radio"/>	<input type="radio"/>	<input type="radio"/>
Les suivis par téléphone, par courriel ou en personne	<input type="radio"/>	<input type="radio"/>	<input type="radio"/>	<input type="radio"/>	<input type="radio"/>
Autre(s)	<input type="radio"/>	<input type="radio"/>	<input type="radio"/>	<input type="radio"/>	<input type="radio"/>

Autre(s) (précisez) :



SONDAGE SUR LE BROSSAGE DES DENTS DANS LES SERVICES DE GARDE EN MILIEU FAMILIAL DE LANAUDIÈRE

* 9. **Quel(s) obstacle(s)** en lien avec le brossage supervisé des dents des enfants rencontrez-vous dans votre service de garde? (Plusieurs réponses possibles)

- Le manque de temps
- Le manque de collaboration de la responsable du service de garde
- Le manque de collaboration du personnel du service de garde
- Les difficultés liées au consentement des parents
- La supervision de l'activité de brossage des dents des enfants
- Les difficultés rencontrées avec la participation des enfants
- Les contraintes liées à l'entretien du matériel
- Le coût du matériel
- La crainte de la transmission d'infections
- Aucun obstacle rencontré
- Autre(s) (précisez) :



SONDAGE SUR LE BROSSAGE DES DENTS
DANS LES SERVICES DE GARDE EN MILIEU FAMILIAL DE LANAUDIÈRE

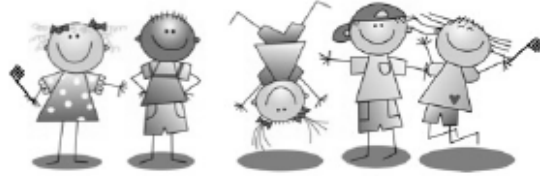
10. Quels sont vos **commentaires** ou vos **suggestions** en lien avec le brossage supervisé des dents en service de garde?



SONDAGE SUR LE BROSSAGE DES DENTS
DANS LES SERVICES DE GARDE EN MILIEU FAMILIAL DE LANAUDIÈRE

* 11. Souhaiteriez-vous que l'on communique avec vous pour vous offrir de **mettre en place ou de bonifier l'activité de brossage supervisé des dents** dans votre service de garde?

- Oui
- Non
- Je reçois déjà un suivi à cet effet de la santé publique

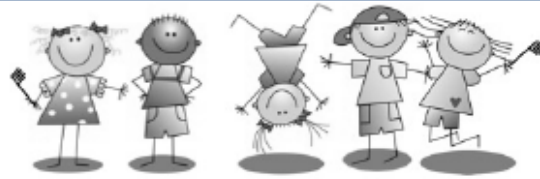


SONDAGE SUR LE BROSSAGE DES DENTS
DANS LES SERVICES DE GARDE EN MILIEU FAMILIAL DE LANAUDIÈRE

* 12. Quel est le nom de votre service de garde?

* 13. Quel est le numéro de téléphone de votre service de garde?

* 14. Quelle est l'adresse électronique de votre service de garde?



SONDAGE SUR LE BROSSAGE DES DENTS
DANS LES SERVICES DE GARDE EN MILIEU FAMILIAL DE LANAUDIÈRE

Afin de mettre à jour la liste des services de garde de la région, nous aimerions obtenir les coordonnées de votre service de garde.

15. Quel est le nom de votre service de garde?

16. Quel est le numéro de téléphone de votre service de garde?

17. Quelle est l'adresse électronique de votre service de garde?



SONDAGE SUR LE BROSSAGE DES DENTS
DANS LES SERVICES DE GARDE EN MILIEU FAMILIAL DE LANAUDIÈRE

La dernière question porte sur la consommation de boissons sucrées en service de garde.

* 18. En général, à **quelle fréquence** offrez-vous aux enfants de votre service de garde des **boissons sucrées** (ex. jus de fruits purs à 100 %, laits et boissons d'origine végétale sucrés, chocolats chauds, boissons à saveur de fruits, etc.)?

- À tous les jours
- Quelques fois par semaine
- Une fois par semaine
- Quelques fois par mois
- Quelques fois par année
- Jamais
- Autre (précisez) :

Centre intégré
de santé
et de services sociaux
de Lanaudière

Québec 



**SONDAGE SUR LE BROSSAGE DES DENTS
DANS LES SERVICES DE GARDE EN MILIEU FAMILIAL DE LANAUDIÈRE**

Merci de votre participation

Ce sondage est mené par la Direction de santé publique (DSPublique) du Centre intégré de santé et de services sociaux (CISSS) de Lanaudière et les réponses seront analysées par son Service de surveillance, recherche et évaluation.



Centre intégré
de santé
et de services sociaux
de Lanaudière

Québec 