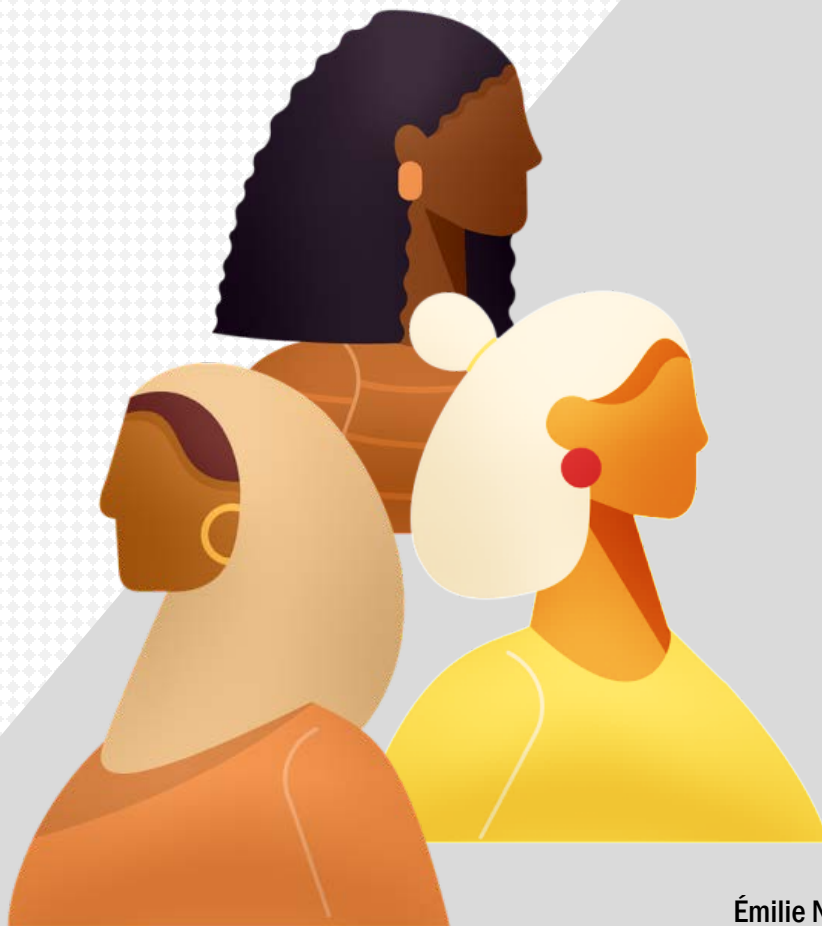


# LA SANTÉ DES FEMMES DE LANAUDIÈRE

de 18 ans et plus

Faits saillants  
et tableau de bord



*Mise à jour  
Octobre 2021*

Émilie Nantel et Josée Payette  
Service de surveillance, recherche et évaluation  
Direction de santé publique  
Centre intégré de santé et de services sociaux de Lanaudière

# LA SANTÉ DES FEMMES DE LANAUDIÈRE de 18 ans et plus

## Faits saillants<sup>1</sup>

### Démographie

En 2021, la région de Lanaudière compte environ 212 000 femmes âgées de 18 ans et plus. Ce nombre pourrait atteindre 223 000 en 2026 et près de 234 000 en 2031, ce qui représente un accroissement de 10,5 % au cours des dix prochaines années (2021-2031). Cette croissance démographique dans Lanaudière serait supérieure à celle du Québec<sup>2</sup> (7,4 %). Au cours de cette même période, une légère décroissance du nombre de femmes de 45 à 64 ans pourrait être observée, de même qu'une croissance importante des femmes de 65 à 74 ans et une très forte croissance du nombre de femmes de 75 ans et plus. Le rapport de féminité dans la population adulte est de 100 femmes pour 100 hommes, mais atteint les 118 femmes pour 100 hommes chez les 75 ans et plus. Cette tendance est également observée à l'échelle de la province.

### Conditions sociales et économiques

La majorité des Lanaudoises possède un diplôme d'études postsecondaires (64,4 %). Environ une Lanaudoise sur cinq possède un diplôme d'études secondaires (sans diplôme postsecondaire), tandis que près de 14 % des femmes de la région n'ont pas de diplôme d'études secondaires. Le revenu annuel médian après impôt des Lanaudoises est d'environ 26 000\$, soit un revenu similaire à celui des Québécoises. Environ 4 % des Lanaudoises de 18-64 ans dépendent de l'aide sociale, soit une proportion moindre dans Lanaudière qu'au Québec. Un peu plus de 15 % des Lanaudoises se perçoivent pauvres ou très pauvres, alors que 9,1 % des 18-64 ans et 6,6 % des 65 ans et plus vivent sous la mesure du panier de consommation.

---

<sup>1</sup> À partir des données disponibles au moment de la rédaction. Les années de référence des données se trouvent dans les tableaux.

<sup>2</sup> Les comparaisons sont effectuées entre Lanaudière et le reste du Québec (excluant Lanaudière). Dans le but d'alléger le texte, les expressions «reste du Québec» ou «reste des Québécoises» ont été remplacées par Québec et Québécoises.

### Habitudes de vie et comportements

Les Lanaudoises sont relativement nombreuses à adopter des habitudes de vie potentiellement néfastes pour leur santé. Environ 18 % des Lanaudoises fument la cigarette. Au cours des 12 derniers mois, près de 17 % ont bu de l'alcool de façon excessive au moins une fois par mois. La consommation régulière de boissons sucrées est plus répandue dans la région qu'au Québec et concerne environ 17 % des femmes de Lanaudière. Une femme sur deux ne mange pas assez souvent des fruits et des légumes, et environ une sur trois est sédentaire. Les Lanaudoises sont, en proportion, moins nombreuses que les femmes du Québec à être actives dans un contexte de loisir et de transport. Environ quatre Lanaudoises sur cinq ont une bonne hygiène dentaire.

### Grossesses et fécondité

En moyenne, les Lanaudoises sont âgées de 27,6 ans lors de la naissance de leur premier enfant. La fécondité des Lanaudoises de moins de 30 ans est vraisemblablement plus élevée que celle des Québécoises du même âge, alors que la fécondité des Lanaudoises de 35 à 49 ans est plus faible. L'indice synthétique de fécondité des Lanaudoises est de 1,74 enfant par femme, soit une fécondité inférieure au seuil de renouvellement des générations; celui-ci est de 2,1 enfants par femme. En considérant les naissances vivantes, les fausses couches et les interruptions volontaires de grossesse (IVG), l'indice synthétique de grossesse est de 2,25 grossesses par femme chez les Lanaudoises, alors qu'il est de 2,09 chez les Québécoises. Les Lanaudoises de 14 à 34 ans sont plus nombreuses que les Québécoises du même âge, en proportion, à avoir recours à l'IVG.

### Santé physique

Les espérances de vie à la naissance et à 65 ans des Lanaudoises sont inférieures à celles des Québécoises. Les Lanaudoises sont plus nombreuses, en proportion, à avoir reçu un diagnostic d'asthme, d'hypertension artérielle, de diabète ou de maladie pulmonaire obstructive chronique que l'ensemble des Québécoises. Elles sont toutefois moins touchées par les maladies cardiaques. Environ une femme sur cinq dans Lanaudière souffre d'obésité et, en considérant aussi l'embonpoint, ce sont 51,3 % des Lanaudoises qui ont un surplus de poids. Les infections transmissibles sexuellement et par le sang sont plus fréquentes chez les Lanaudoises que chez l'ensemble des Québécoises.

Les décès causés par le cancer touchent une plus grande proportion de Lanaudoises que de Québécoises. En contrepartie, la mortalité due aux maladies cardiovasculaires est moins fréquente dans Lanaudière. Une surmorbidity hospitalière des maladies de l'appareil digestif et des cancers des organes génitaux est observée dans la région. La morbidité hospitalière pour les accidents de véhicules à moteur est plus élevée qu'au Québec, alors que c'est l'inverse pour les chutes.

### **Santé mentale**

Un diagnostic de troubles mentaux concerne 12 % des Lanaudoises de 18-64 ans et 10,4 % des Lanaudoises de 65 ans et plus. Ces proportions sont moindres que celles des Québécoises du même âge. Les femmes de la région sont notamment moins touchées par les troubles anxiodépressifs et les troubles schizophréniques que les Québécoises. Près de 21 % des femmes de Lanaudière affirment éprouver un stress quotidien élevé, tandis qu'environ 26 % des Québécoises affirment de même. Un peu moins de 16 % des Lanaudoises ont déjà sérieusement songé au suicide ou ont tenté de se suicider.

### **Utilisation des services de santé**

Près des trois quart des Lanaudoises déclarent avoir consulté un médecin de famille ou un omnipraticien au cours des 12 derniers mois, alors que cette proportion est moindre chez les Québécoises. Près des deux tiers des femmes de la région ont consulté pour un soin dentaire, et près de la moitié a consulté un spécialiste de la vue. Environ 15 % des Lanaudoises ont consulté un professionnel concernant leur santé émotionnelle ou mentale.

## La santé des femmes au fil du temps

La version antérieure de ce document<sup>3</sup>, publiée en 2017, fait état de la santé des femmes par le biais d'indicateurs pour la période 2008 à 2017. Compte tenu de récents changements à la méthodologie, seulement quelques indicateurs de la santé des femmes peuvent être comparés dans le temps. Dans l'ensemble, la mise à jour des indicateurs indique:

- Une augmentation de l'espérance de vie à la naissance et à 65 ans des Lanaudoises;
- Une diminution de la proportion de Lanaudoises ayant recours à l'assistance sociale;
- Une diminution du taux d'infections transmissibles sexuellement et par le sang chez les Lanaudoises, mais une hausse du taux d'infections gonococciques et de syphilis infectieuses.

---

<sup>3</sup> La version antérieure du document peut être consultée au [https://www.cisss-lanaudiere.gouv.qc.ca/fileadmin/internet/cisss\\_lanaudiere/Documentation/Sante\\_publique/Themes/Portraits\\_populationnels/Sante-Femmes-Lanaudiere-VF.pdf](https://www.cisss-lanaudiere.gouv.qc.ca/fileadmin/internet/cisss_lanaudiere/Documentation/Sante_publique/Themes/Portraits_populationnels/Sante-Femmes-Lanaudiere-VF.pdf).



# TABLEAU DE BORD

Démographie <sup>1</sup>	Lanaudière	Le Québec
<b>Population féminine projetée en 2021 (N)</b>		
18-29 ans	32 301	581 868
30-44 ans	50 374	840 130
45-64 ans	74 466	1 151 481
65-74 ans	31 710	507 901
75 ans et plus	22 841	428 018
<b>18 ans et plus</b>	<b>211 692</b>	<b>3 509 398</b>
<b>Rapport de féminité 2021 (femmes pour 100 hommes)</b>		
18-29 ans	93	93
30-44 ans	99	97
45-64 ans	99	99
65-74 ans	102	104
75 ans et plus	118	131
<b>18 ans et plus</b>	<b>100</b>	<b>101</b>
<b>Population féminine projetée en 2026 (N)</b>		
18-29 ans	32 134	594 913
30-44 ans	51 251	852 647
45-64 ans	73 143	1 121 612
65-74 ans	37 107	567 181
75 ans et plus	29 410	519 300
<b>18 ans et plus</b>	<b>223 045</b>	<b>3 655 653</b>
<b>Population féminine projetée en 2031 (N)</b>		
18-29 ans	35 041	630 809
30-44 ans	50 824	833 491
45-64 ans	71 529	1 096 255
65-74 ans	39 794	586 230
75 ans et plus	36 650	620 764
<b>18 ans et plus</b>	<b>233 838</b>	<b>3 767 549</b>
<b>Accroissement 2021-2031 (%)</b>		
18-29 ans	8,5	8,4
30-44 ans	0,9	-0,8
45-64 ans	-3,9	-4,8
65-74 ans	25,5	15,4
75 ans et plus	60,5	45,0
<b>18 ans et plus</b>	<b>10,5</b>	<b>7,4</b>
<b>Modalité de vie (2016)</b>		
65 ans et plus vivant seules (%)	31,5	37,7
Familles monoparentales avec une femme comme chef de famille parmi l'ensemble des familles monoparentales (%)	72,8	75,1

<sup>1</sup> Les indicateurs de cette thématique n'ont pas été soumis à des tests de comparaison avec le reste du Québec.

Caractéristiques socioéconomiques	Lanaudière	Le Québec
<b>Se percevant pauvre ou très pauvre (2014-2015)<sup>2</sup></b>		
18 ans et plus (%)	15,7	15,3
<b>Plus haut niveau de scolarité atteint par les 25-64 ans (2016)<sup>1</sup></b>		
Aucun diplôme (%)	13,7	11,6
Diplôme d'études secondaires ou l'équivalent (%)	21,9	18,7
Certificat, diplôme ou grade postsecondaire (%)	64,4	69,6
Certificat ou diplôme d'apprenti ou d'une école de métiers (%)	20,8	16,0
<b>Mesure du panier de consommation (MPC) après impôt (2015)<sup>1</sup></b>		
Situation de faible revenu de la personne fondée sur la MPC		
18-64 ans (%)	9,1	11,9
65 ans et plus (%)	6,6	7,5
<b>Revenu annuel médian après impôt (2015)<sup>1</sup></b>		
15 ans et plus (\$)	25 940	26 119
<b>Assistance sociale (2021)<sup>2</sup></b>		
18-64 ans prestataires (%)	4,2 (-)	4,6
<b>Insécurité alimentaire (2017-2018)<sup>2</sup></b>		
18 ans et plus dont le ménage a connu une insécurité alimentaire (%)	6,6 *	7,5
<b>Insatisfait de sa vie sociale (2014-2015)<sup>2</sup></b>		
18 ans et plus (%)	5,8	5,6
<b>Très faible sentiment d'appartenance à sa communauté locale (2017-2018)<sup>3</sup></b>		
18 ans et plus (%)	8,4 *	8,0

\* Coefficient de variation supérieur à 15 % et inférieur ou égal à 25 %. La valeur doit être interprétée avec prudence.

<sup>1</sup> Ces indicateurs n'ont pas été soumis à des tests de comparaison avec le reste du Québec.

<sup>2</sup> Tests de comparaison réalisés avec les valeurs brutes.

<sup>3</sup> Tests de comparaison réalisés avec les valeurs ajustées selon l'âge.

(+) (-) Valeur significativement différente à celle du reste du Québec, au seuil de 5 %.



Habitudes de vie et comportements	Lanaudière	Le Québec
<b>Fumeuses actuelles de la cigarette (2017-2018)<sup>1</sup></b>		
18 ans et plus (%)	17,7	16,5
<b>Ayant consommé excessivement de l'alcool au moins une fois par mois au cours des 12 derniers mois (2017-2018)<sup>2</sup></b>		
18 ans et plus (%)	16,7	19,0
<b>Ayant consommé de la drogue au cours des 12 derniers mois (2014-2015)<sup>1</sup></b>		
18 ans et plus (%)	14,1	11,9
<b>Ayant consommé du cannabis au cours des 12 derniers mois (2014-2015)<sup>1</sup></b>		
18 ans et plus (%)	11,5	10,6
<b>Ayant consommé des fruits et des légumes moins de cinq fois par jour (2015-2016)<sup>2</sup></b>		
18 ans et plus (%)	51,1	53,0
<b>Consommant au moins une sorte de boisson sucrée une fois par jour ou plus (2014-2015)<sup>1</sup></b>		
18 ans et plus (%)	17,1 (+)	13,8
<b>Actives ou moyennement actives dans le contexte du loisir et du transport au cours des quatre dernières semaines (2014-2015)<sup>1</sup></b>		
18 ans et plus (%)	42,1 (-)	49,5
<b>Sédentaires dans le contexte du loisir et du transport au cours des quatre dernières semaines (2014-2015)<sup>1</sup></b>		
18 ans et plus (%)	36,5 (+)	30,9
<b>N'ayant aucune dent naturelle (2014-2015)<sup>1</sup></b>		
45 ans et plus (%)	22,2	19,8
<b>Se brossant les dents (ou les prothèses) au moins deux fois par jour (2014-2015)<sup>1</sup></b>		
18 ans et plus (%)	81,6	83,0

<sup>1</sup> Tests de comparaison réalisés avec les valeurs brutes.

<sup>2</sup> Tests de comparaison réalisés avec les valeurs ajustées selon l'âge.

(+) (-) Valeur significativement différente à celle du reste du Québec, au seuil de 5 %.

Grossesses et fécondité	Lanaudière	Le Québec
<b>Fécondité (2017-2019)</b> (taux annuel moyen pour 1 000 femmes)		
15-19 ans	6,7 (+)	5,7
20-24 ans	50,8 (+)	37,4
25-29 ans	133,9 (+)	98,3
30-34 ans	108,2	107,0
35-39 ans	40,0 (-)	52,0
40-44 ans	8,8 (-)	11,5
45-49 ans	0,4 * (-)	0,8
<b>Indice synthétique de fécondité (enfant par femme)</b> <b>(2017-2019)<sup>1</sup></b>	1,74	1,56
<b>Âge moyen de la mère (2017-2019)<sup>1</sup></b>		
À la première naissance vivante (en années)	27,6	28,8
Pour tous les rangs de naissance vivante confondus (en années)	29,5	30,4
<b>Grossesses (2015-2017)</b> (taux annuel moyen pour 1 000 femmes)		
14-17 ans	7,3 (+)	6,0
18-19 ans	38,2 (+)	33,1
20-24 ans	79,5 (+)	64,4
25-29 ans	154,3 (+)	122,2
30-34 ans	124,5	124,9
35-39 ans	54,1 (-)	65,8
40-49 ans	7,2 (-)	9,1
<b>Indice synthétique de grossesse</b> <b>(grossesses par femme) (2015-2017)<sup>1</sup></b>	2,25	2,09
<b>Interruptions volontaires de grossesse (IVG) (2015-2017)</b> (taux annuel moyen pour 1 000 femmes)		
14 à 19 ans	11,5 (+)	9,8
20 à 24 ans	28,8 (+)	24,3
25 à 29 ans	25,9 (+)	21,0
30 à 34 ans	17,5 (+)	16,0
35 à 49 ans	5,5	5,7
<b>Indice synthétique d'IVG (2015-2017)<sup>1</sup></b>	0,51	0,45

\* Coefficient de variation supérieur à 16,66 % et inférieur ou égal à 33,33 %. La valeur doit être interprétée avec prudence.

<sup>1</sup> Ces indicateurs n'ont pas été soumis à des tests de comparaison avec le reste du Québec.

(+) (-) Valeur significativement différente à celle du reste du Québec, au seuil de 5 %.

Note :

Les données des naissances 2015 à 2019 excluent les événements de résidents québécois survenus en Ontario et au Manitoba. Ces naissances représentent moins de 2 % de l'ensemble des naissances survenues au Québec.

État de santé physique	Lanaudière	Le Québec
<b>Ne se percevant pas en bonne santé (2017-2018)<sup>1</sup></b>		
18 ans et plus (%)	8,9	10,4
<b>Ne se percevant pas en bonne santé buccodentaire (2017-2018)<sup>1</sup></b>		
18 ans et plus (%)	6,3 *	7,8
<b>Présentant un surplus de poids (embonpoint et obésité) (2017-2018)<sup>1</sup></b>		
18 ans et plus (%)	51,3	47,7
<b>Présentant de l'embonpoint (2017-2018)<sup>1</sup></b>		
18 ans et plus (%)	30,4	29,2
<b>Présentant de l'obésité (2017-2018)<sup>1</sup></b>		
18 ans et plus (%)	20,9	18,5
<b>Espérance de vie à la naissance (2014-2018)<sup>1</sup></b>		
(en années)	83,5 (-)	84,3
<b>Espérance de vie à 65 ans (2014-2018)<sup>1</sup></b>		
(en années)	21,4 (-)	22,2
<b>Infections transmissibles sexuellement et par le sang (ITSS) (2020)</b>		
(taux pour 100 000 femmes)		
Ensemble des ITSS	421,4 (+)	379,0
Infection à <i>Chlamydia trachomatis</i>	365,6 (+)	323,7
Infection gonococcique	44,2 (+)	33,9
Hépatite C	3,9	5,9
Syphilis infectieuses	3,9	3,0
<b>Victimes de blessures non intentionnelles au cours des 12 derniers mois (2014-2015)<sup>1</sup></b>		
18 ans et plus (%)	12,4	11,0
<b>Hospitalisations en SPCD (2017-2019)<sup>1</sup></b>		
(taux pour 10 000 femmes de 18 ans et plus)		
Ensemble des diagnostics principaux	1 001,8	999,3
Traumatismes non intentionnels	49,7 (-)	70,1
Accidents de véhicules à moteur	3,9 (+)	3,4
Chutes et chutes présumées	38,0 (-)	58,4
<b>Mortalité (2016-2018)<sup>1</sup></b>		
(taux pour 100 000 femmes de 18 ans et plus)		
Ensemble des causes initiales	908,7 (-)	977,0
Traumatismes non intentionnels	32,3 (-)	38,2
Accidents de véhicules à moteur	3,3 *	3,3
Chutes et chutes présumées	21,5 (-)	26,4

SPCD : soins physiques de courte durée.

\* Coefficient de variation supérieur à 16,66 % et inférieur ou égal à 33,33 %. La valeur doit être interprétée avec prudence.

<sup>1</sup> Tests de comparaison réalisés avec les valeurs brutes.

(+) (-) Valeur significativement différente à celle du reste du Québec, au seuil de 5 %.

Notes :

Les hospitalisations des résidents québécois survenues dans les autres provinces canadiennes représentent environ 1 % de l'ensemble des hospitalisations des résidents québécois.

Les données des fichiers fermés des décès, pour les années 2016 à 2018, excluent les événements de résidents québécois survenus en Ontario. Entre 2016 et 2018, les événements de résidents québécois survenus au Manitoba sont également exclus. Ces décès représentent moins de 1 % de l'ensemble des décès survenus au Québec pour ces années.

Maladies chroniques	Lanaudière		Le Québec
<b>Asthme (2019-2020)<sup>1</sup></b>			
20 ans et plus ayant reçu un diagnostic (%)	14,9	(+)	12,9
<b>Maladie cardiaque (2019-2020)<sup>1</sup></b>			
20 ans et plus ayant reçu un diagnostic (%)	7,3	(-)	7,9
<b>Hypertension artérielle (2019-2020)<sup>1</sup></b>			
20 ans et plus ayant reçu un diagnostic (%)	24,6	(+)	24,1
<b>Diabète (2019-2020)<sup>1</sup></b>			
20 ans et plus ayant reçu un diagnostic (%)	9,1	(+)	9,0
<b>Maladie pulmonaire obstructive chronique (MPOC) (2019-2020)<sup>1</sup></b>			
35 ans et plus ayant reçu un diagnostic (%)	11,7	(+)	10,5
<b>Maladie d'Alzheimer et autres troubles neurocognitifs majeurs (2019-2020)<sup>1</sup></b>			
65 ans et plus ayant reçu un diagnostic (%)	7,3		8,5
<b>Hospitalisations en SPCD (2017-2019)<sup>2</sup></b> (taux pour 10 000 femmes de 18 ans et plus)			
Cancers	69,3		66,6
Cancer du sein	7,2	(-)	8,1
Cancer des organes génitaux féminins	10,1	(+)	9,2
Maladies de l'appareil circulatoire	122,6		123,2
Maladies de l'appareil respiratoire	99,3		97,6
Maladies de l'appareil digestif	96,9	(+)	94,3
<b>Mortalité (2016-2018)<sup>2</sup></b> (taux pour 100 000 femmes de 18 ans et plus)			
Cancers	325,5	(+)	304,1
Cancer du sein	40,4		39,6
Cancer des organes génitaux féminins	27,5		26,4
Maladies de l'appareil circulatoire	191,6	(-)	232,4
Maladies de l'appareil respiratoire	104,7		104,1
Maladies de l'appareil digestif	42,7		39,1

SPCD : soins physiques de courte durée.

<sup>1</sup> Tests de comparaison réalisés avec les valeurs ajustées.

<sup>2</sup> Tests de comparaison réalisés avec les valeurs brutes.

(+) (-) Valeur significativement différente à celle du reste du Québec, au seuil de 1 % ou de 5 % selon l'indicateur.

Santé mentale	Lanaudière	Le Québec
<b>Ne se percevant pas en bonne santé mentale (2017-2018)<sup>2</sup></b>		
18 ans et plus (%)	4,1 *	5,9
<b>Ayant déjà songé sérieusement au suicide ou tenté de se suicider au cours de sa vie (2015-2016)<sup>2</sup></b>		
18 ans et plus (%)	15,8	13,3
<b>Éprouvant un stress quotidien élevé (2017-2018)<sup>2</sup></b>		
18 ans et plus (%)	20,6 (-)	26,3
<b>Ensemble des troubles mentaux (2019-2020)<sup>1</sup></b>		
18-64 ans ayant reçu un diagnostic (%)	12,0 (-)	12,5
65 ans et plus ayant reçu un diagnostic (%)	10,4 (-)	13,2
<b>Troubles anxiodépressifs (2019-2020)<sup>1</sup></b>		
18-64 ans ayant reçu un diagnostic (%)	9,0 (-)	9,7
65 ans et plus ayant reçu un diagnostic (%)	5,5 (-)	7,3
<b>Troubles de la personnalité du groupe B (2019-2020)<sup>2</sup></b>		
1 an et plus ayant reçu un diagnostic (%)	0,3	0,3
<b>Troubles schizophréniques (2019-2020)<sup>2</sup></b>		
1 an et plus ayant reçu un diagnostic (%)	0,1 (-)	0,2
<b>Hospitalisations en SPCD (2017-2019)<sup>1</sup></b> (taux pour 10 000 femmes de 18 ans et plus)		
Tentatives de suicide	3,3 (-)	3,9
<b>Mortalité (2016-2018)<sup>1</sup></b> (taux pour 100 000 femmes de 18 ans et plus)		
Suicides	5,3 * (-)	7,8

SPCD : soins physiques de courte durée.

\* Coefficient de variation supérieur à 15 % et inférieur ou égal à 25 %. La valeur doit être interprétée avec prudence.

<sup>1</sup> Tests de comparaison réalisés avec les valeurs brutes.

<sup>2</sup> Tests de comparaison réalisés avec les valeurs ajustées selon l'âge.

(+) (-) Valeur significativement différente à celle du reste du Québec, au seuil de 1 % ou de 5 % selon l'indicateur.

Utilisation des services de santé	Lanaudière	Le Québec
<b>Ayant consulté un médecin de famille ou un omnipraticien au cours des 12 derniers mois (2015-2016)<sup>1</sup></b>		
18 ans et plus (%)	74,0 (+)	68,3
<b>Ayant consulté un spécialiste de la vue au cours des 12 derniers mois (2015-2016)<sup>1</sup></b>		
18 ans et plus (%)	45,2	45,9
<b>Ayant consulté un autre médecin spécialiste au cours des 12 derniers mois (2015-2016)<sup>1</sup></b>		
18 ans et plus (%)	36,8	37,9
<b>Ayant consulté un dentiste, un hygiéniste dentaire ou un denturologue au cours des 12 derniers mois (2015-2016)<sup>1</sup></b>		
18 ans et plus (%)	63,3	66,6
<b>Ayant consulté au moins un professionnel de la santé au sujet de leur santé émotionnelle ou mentale au cours des 12 derniers mois (2017-2018)<sup>2</sup></b>		
18 ans et plus (%)	15,3	17,7
<b>Ayant reçu un vaccin contre la grippe saisonnière au cours des 12 derniers mois (2017-2018)</b>		
50 ans et plus (%)	33,8	36,1

<sup>1</sup> Tests de comparaison réalisés avec les valeurs brutes.

<sup>2</sup> Tests de comparaison réalisés avec les valeurs ajustées selon l'âge.

(+) (-) Valeur significativement différente à celle du reste du Québec, au seuil de 5 %.

## Sources

INSPQ, SISMACQ, 2019-2020.

Rapport de l'Infocentre de santé publique du Québec. Mise à jour le 26 mai 2021.

ISQ, *Enquête québécoise sur la santé de la population 2014-2015*.

Rapport de l'Infocentre de santé publique du Québec. Mise à jour le 8 juin 2017.

ISQ et Statistique Canada, Estimation de la population des régions administratives selon l'âge et le sexe au 1<sup>er</sup> juillet, 1996 à 2020.

Adapté par l'ISQ. Mise à jour le 14 janvier 2021.

ISQ, Perspectives démographiques du Québec et des régions, 2020-2041, 17 juin 2021.

MSSS, Système d'information - Gestion des maladies à déclaration obligatoire d'origine infectieuse (SI-GMI), 2020.

MSSS, Estimations et projections démographiques, avril 2020.

Rapport de l'Infocentre de santé publique du Québec. Mise à jour le 23 juin 2021.

MSSS, Fichier des naissances vivantes, 2015 à 2019.

MSSS, Fichier des mortinaissances, 2015 à 2019.

MSSS, Estimations et projections démographiques, avril 2020.

Rapport de l'Infocentre de santé publique du Québec. Mise à jour le 15 juin 2021.

RAMQ, Fichier des avortements spontanés, 2015 à 2017.

RAMQ, Services médicaux rémunérés à l'acte (données agrégées).

Rapport de l'Infocentre de santé publique du Québec. Mise à jour le 13 mai 2019.

MSSS, Fichier des décès, 2016-2018.

MSSS, Estimations et projections démographiques, avril 2020.

Rapport de l'Infocentre de santé publique du Québec. Mise à jour le 15 juin 2021.

MSSS, Fichier MED-ÉCHO, 2017 à 2019.

ICIS, Base de données sur les congés des patients, 2017 à 2019.

MSSS, Estimations et projections démographiques, avril 2020.

Rapport de l'Infocentre de santé publique du Québec. Mise à jour le 15 juin 2021.

MTESS, Statistiques mensuelles des trois programmes d'assistance sociale, mars 2021.

MSSS, Estimations et projections démographiques, avril 2020.

Rapport de l'Infocentre de santé publique du Québec. Mise à jour le 15 octobre 2021.

Statistique Canada, *Enquête sur la santé dans les collectivités canadiennes 2015-2016*, FMGD.

Rapport de l'Infocentre de santé publique du Québec. Mise à jour le 18 juin 2019.

Statistique Canada, *Enquête sur la santé dans les collectivités canadiennes 2017-2018*, FMGD.

Rapport de l'Infocentre de santé publique du Québec. Mise à jour le 28 octobre 2020.

Statistique Canada, Recensement canadien de 2016, Fichiers 98-400-X2016029.ivt, 98-401-X2016053.ivt, 98-400-X2016242.ivt, 98-401-X2016055.ivt, CO-1921 Tableau 12.ivt.

---

## Auteurs

Émilie Nantel  
Josée Payette

## Validation des données

Christine Garand

## Relecture

Patrick Bellehumeur  
Élisabeth Lavallée  
Élisabeth Cadieux

## Graphisme et mise en page

Lucie Chénier

## Sous la coordination de

Élisabeth Cadieux

On peut télécharger ce document sur le site Web du Centre intégré de santé et de services sociaux de Lanaudière au [www.cisss-lanaudiere.gouv.qc.ca](http://www.cisss-lanaudiere.gouv.qc.ca) sous *Documentation/Santé publique/Portraits populationnels*.

**Toute information extraite de ce document devra porter la source suivante :**

NANTEL, Émilie, et Josée PAYETTE. *La santé des femmes de Lanaudière de 18 ans et plus : Faits saillants et tableau de bord*, Joliette, Centre intégré de santé et de services sociaux de Lanaudière, Direction de santé publique, Service de surveillance, recherche et évaluation, juin 2017, mise à jour octobre 2021, 16 pages.

Source des images : Pixabay

© Direction de santé publique, CISSS de Lanaudière, 2021

Dépôt légal

Quatrième trimestre 2021

ISBN 978-2-550-90511-0 (imprimé) (2<sup>e</sup> édition, 2021)

978-2-550-90512-7 (en ligne) (2<sup>e</sup> édition, 2021)

978-2-550-78763-1 (imprimé) (1<sup>re</sup> édition, 2017)

978-2-550-78764-8 (en ligne) (1<sup>re</sup> édition, 2017)

Bibliothèque et Archives nationales du Québec