

PROJECTION DES NAISSANCES DANS LANAUDIÈRE DE 2015 À 2035

Combien de naissances pourraient être prématurées ou de faible poids?



André Guillemette
Service de surveillance, recherche et évaluation
Direction de santé publique
Agence de la santé et des services sociaux de Lanaudière

Mars 2015

Conception, analyse et rédaction

André Guillemette

Extraction des données et conception des figures

Josée Payette

Sous la coordination de

Élizabeth Cadieux, Service de surveillance, recherche et évaluation

Comité de lecture

Patrick Bellehumeur

Élizabeth Cadieux

Christine Garand

Louise Lemire

Geneviève Marquis

Josée Payette

Conception graphique et mise en page

Micheline Clermont

Pour toute information supplémentaire relative à ce document, veuillez contacter :

André Guillemette au 450 759-1157, sans frais le 1 800 668-9229, poste 4212 ou andre_guillemette@ssss.gouv.qc.ca

La version électronique de ce document est disponible sur le site Web de l'Agence au www.agencelanaudiere.qc.ca/sylia sous l'onglet *Nos publications*.

À la condition d'en mentionner la source, sa reproduction à des fins non commerciales est autorisée. Toute information extraite de ce document devra porter la source suivante :

GUILLEMETTE, André. *Projection des naissances dans Lanaudière de 2015 à 2035. Combien de naissances pourraient être prématurées ou de faible poids?*, Joliette, Agence de la santé et des services sociaux de Lanaudière, Direction de santé publique, Service de surveillance, recherche et évaluation, mars 2015, 20 pages.

Source des images : iStockphoto

© Agence de la santé et des services sociaux de Lanaudière, 2015

Dépôt légal

Premier trimestre 2015

ISBN : 978-2-89669-274-3 (imprimé)

978-2-89669-275-0 (en ligne)

Bibliothèque et Archives nationales du Québec

TABLE DES MATIÈRES

▪ INTRODUCTION	4
▪ ASPECTS MÉTHODOLOGIQUES	5
▪ LES NAISSANCES DE 2015 À 2035.....	6
SITUATION PRÉVUE EN 2015.....	6
PROJECTIONS DES NAISSANCES DE 2015 À 2035.....	6
PROJECTIONS DES NAISSANCES À RISQUE DE 2015 À 2035	8
▪ Naissances prématurées	10
▪ Naissances de faible poids	11
▪ Naissances prématurées et de faible poids.....	12
▪ CONCLUSION.....	13
▪ RÉFÉRENCES BIBLIOGRAPHIQUES.....	14
▪ ANNEXE.....	15

INTRODUCTION

Ce fascicule présente les plus récentes projections de naissances pour la région de Lanaudière et ses deux territoires de réseau local de services (RLS)¹ produites par l'Institut de la statistique du Québec. Il dresse un portrait de l'évolution du nombre de naissances anticipées pour la période allant de 2015 à 2035. Il propose aussi un exercice de projections annuelles du nombre de nouveau-nés dont la santé pourrait être menacée en raison d'une durée de gestation inférieure à 37 semaines ou d'un faible poids à la naissance (moins de 2 500 grammes). Une courte analyse descriptive accompagne les tableaux et les graphiques.

Ce fascicule constitue un complément à une série de trois documents traitant des projections de population dans Lanaudière et ses territoires de RLS réalisés par le Service de surveillance, recherche et évaluation de la Direction de santé publique de Lanaudière (Guillemette, 2014a, 2014b, 2014c). Il aborde une des composantes démographiques des projections : les naissances².

L'exercice de projections des naissances à risque est réalisé dans le cadre de l'une des finalités de la fonction de la surveillance continue inscrites dans la Loi sur la santé publique. Elle consiste à élaborer des scénarios prospectifs de l'état de santé de la population.

La planification des activités du réseau de la santé et des services sociaux de Lanaudière repose, en partie, sur un indispensable outil statistique : les projections de population. Elles contribuent à envisager, avec une marge d'erreur acceptable, l'évolution et l'ampleur des besoins futurs de la population. Le présent document devrait donc intéresser les gestionnaires et les intervenants du réseau de la santé et des services sociaux lanaudois responsables de la planification des programmes et de l'offre de service en périnatalité.

¹ Le réseau local de services de Lanaudière-Nord couvre les territoires des MRC de D'Autray, Joliette, Matawinie et Montcalm, alors que celui de Lanaudière-Sud englobe les territoires des MRC de L'Assomption et des Moulins.

² Les valeurs des autres composantes démographiques régionales, soit les décès et les mouvements migratoires, sont disponibles dans le *Système Lanaudois d'Information et d'Analyse* (SYLIA) au www.agencelanaudiere.qc.ca/syLIA.

ASPECTS MÉTHODOLOGIQUES

Les projections de population québécoises sont produites par l'Institut de la statistique du Québec (ISQ) tous les cinq ans, à la suite des recensements canadiens. Les plus récentes utilisent « comme population de départ l'estimation au 1^{er} juillet 2011 produite par Statistique Canada, telle qu'obtenue sur la base du Recensement de 2011 corrigé du sous-dénombrement net » (ISQ, 2014a, p. 9).

Leur élaboration repose « sur un ensemble d'hypothèses concernant la mortalité, la fécondité et la migration sur la base de l'analyse des tendances récentes et des avis d'experts issus des domaines académiques et gouvernementaux. Il met l'accent sur le scénario de référence, ou scénario moyen, qui regroupe les hypothèses les plus plausibles compte tenu des tendances récentes » (ISQ, 2014a, p. 9).

Les hypothèses relatives à la fécondité permettent d'établir des projections quant au nombre de naissances pouvant survenir chaque année dans un territoire donné. Différents scénarios sont élaborés à cet égard. Aux fins de ce fascicule, seuls les trois principaux scénarios sont considérés, soit les scénarios « faible », de « référence » (ou moyen) et « fort ».

Les scénarios privilégient les hypothèses de fécondité suivantes pour la région de Lanaudière³ :

- **Scénario faible** : Un indice synthétique de fécondité (ISF)⁴ de 1,77 enfant par femme en 2015 avec une diminution graduelle jusqu'en 2021⁵. Il oscillerait ensuite entre 1,69 et 1,70 enfant par femme au moins jusqu'en 2035⁶.
- **Scénario de référence (ou moyen)** : Un ISF de 1,83 enfant par femme en 2015 avec une faible hausse jusqu'en 2021 où il plafonnerait à 1,86 enfant par femme. Il garderait cette valeur au moins jusqu'en 2035.
- **Scénario fort** : Un ISF de 1,88 enfant par femme en 2015 avec une hausse graduelle jusqu'en 2021 pour se situer à 2,02 enfants par femme pendant 3 ans. Il passerait par la suite à 2,03 enfants par femme au moins jusqu'en 2035.

Les lecteurs désirant avoir plus de détails quant aux hypothèses de fécondité sous-jacentes aux scénarios de référence, faible et fort sont invités à consulter le document de l'ISQ cité en bibliographie (ISQ, 2014a).

³ L'ISQ a conçu ses scénarios en prenant en compte « la présence de programmes sociaux visant à favoriser la conciliation famille-travail et les conditions d'emploi favorables que les jeunes familles pourraient expérimenter dans un éventuel contexte de rareté de la main-d'œuvre » (ISQ, 2014a, p. 17).

⁴ L'indice synthétique de fécondité correspond au nombre d'enfants qu'aurait une femme au cours de sa vie si sa fécondité reste identique à celle observée au cours d'une période donnée.

⁵ L'ISQ a calculé des ISF pour chacun des territoires de MRC du Québec. Cette information, diffusée pour le scénario de référence, peut être consultée dans les fichiers des projections disponibles sur le site Web de l'organisme au www.stat.gouv.qc.ca.

⁶ Les projections de population régionales ont été calculées jusqu'à l'année 2036 par l'ISQ. Toutefois, les composantes démographiques régionales, dont les naissances et l'indice synthétique de fécondité, sont calculées jusqu'en 2035 seulement.

LES NAISSANCES DE 2015 À 2035

SITUATION PRÉVUE EN 2015

En 2015, les Lanaudoises pourraient donner naissance à 5 600 enfants⁷ selon le scénario de référence. Il s'agirait d'une augmentation d'environ 240 naissances depuis deux ans selon les données provisoires les plus récentes issues du *Fichier des naissances vivantes* de l'année 2013 (ASSSL, 2014). Selon le scénario retenu, le nombre de naissances lanaudoises pourrait varier entre 5 440 (scénario faible) et 5 760 (scénario fort) en 2015, soit une fourchette de +/- 2,9 % par rapport au scénario de référence.

PROJECTIONS DES NAISSANCES DE 2015 À 2035

Entre 2015 et 2035, le nombre de naissances lanaudoises pourrait augmenter de 4,7 % selon le scénario de référence. Il passerait ainsi de 5 600 à 5 860, pour un gain de 260 naissances. Avec le scénario faible, ce nombre pourrait par contre chuter de 5,2 % (5 160 naissances en 2035), alors qu'il grimperait de 15 % selon le scénario fort (6 620 naissances en 2035)⁸. En 2035, l'écart entre les scénarios faible et de référence serait de 12 % (710 naissances), tandis qu'il atteindrait 13 % (760 naissances) entre les scénarios de référence et fort⁹.

La croissance des écarts entre les différents scénarios illustre la difficulté à établir des projections de naissances précises à moyen ou à long terme. Les courbes propres à chacun des trois scénarios présentées au Graphique 1 rendent d'ailleurs compte de cette situation. Il montre aussi que le nombre de naissances pourrait croître entre 2015 et 2019. Il devrait par contre décroître entre 2022 et 2031 pour chacun des trois scénarios. Cette tendance à la baisse résulterait surtout d'une diminution des effectifs de femmes dans les groupes d'âge caractérisés par une forte fécondité (25 à 34 ans), puisque la fécondité ne devrait pas diminuer durant cette période. Entre les années 2021 et 2031, le nombre de Lanaudoises âgées de 25-29 ans et de 30-34 ans devrait respectivement diminuer de 17 % et de 10 % (ASSSL, 2014). Cette diminution du nombre de naissances, étalée sur une décennie, pourrait être suivie par une hausse au moins jusqu'en 2035. Encore une fois, ce changement de cap serait beaucoup plus la conséquence d'une variation des effectifs féminins les plus féconds (+ 17 % à 25-29 ans et - 0,6 % à 30-34 ans entre 2031 et 2036) que d'une hausse de la fécondité.

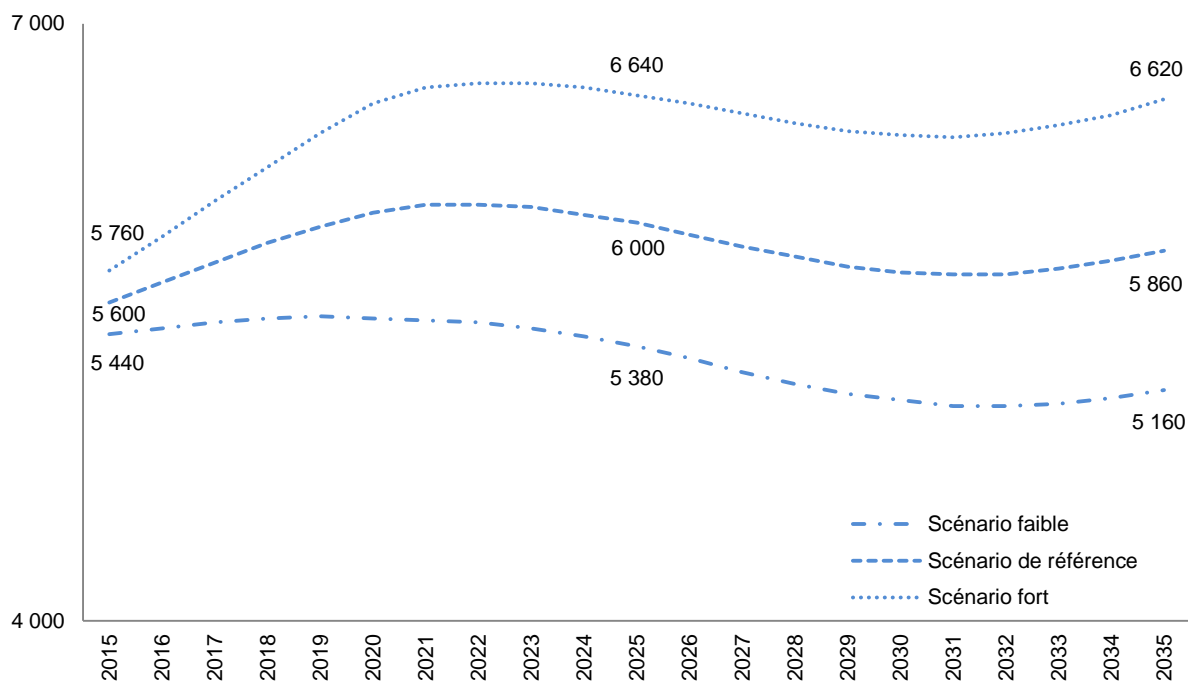
⁷ Tous les nombres présentés dans ce fascicule ont été arrondis à la dizaine pour signifier qu'il s'agit de projections et non de données exactes. Les proportions et les taux ont toutefois été calculés avec les données non arrondies.

⁸ Les pourcentages dont la valeur est égale ou supérieure à 10 % sont arrondis à l'unité dans le texte.

⁹ Le nombre de naissances et l'indice synthétique de fécondité sont disponibles pour les années 2015 à 2035 en annexe (Tableau A1).

Graphique 1

Projections des naissances selon le scénario, Lanaudière, 2015 à 2035 (N)



Note : Les nombres de naissances ont été arrondis à la dizaine.

Source : Institut de la statistique du Québec, Perspectives démographiques du Québec et des régions, 2011-2061, septembre 2014.

Selon le scénario de référence, la population de Lanaudière-Nord devrait comptabiliser 2 220 naissances en 2015 comparativement à 3 370 pour Lanaudière-Sud. La prise en considération des scénarios faible et fort situe les nombres minimal et maximal de naissances dans Lanaudière-Nord et dans Lanaudière-Sud à l'intérieur d'une fourchette de $-2,8\%$ et de $+2,9\%$ par rapport aux projections du scénario de référence¹⁰.

Tout au long de la période 2015 à 2035, environ 40 % des naissances devraient être le fait de résidentes de Lanaudière-Nord. En contrepartie, autour de 60 %, pourraient résulter de grossesses chez les femmes de Lanaudière-Sud. Durant cette période, les hypothèses du scénario de référence ciblent à 2,4 % dans Lanaudière-Nord et à 6,2 % dans Lanaudière-Sud l'augmentation du nombre de naissances. Selon le scénario faible, une réduction du nombre de naissances de l'ordre de 7,3 % dans Lanaudière-Nord et de 3,8 % dans Lanaudière-Sud pourrait cependant avoir lieu. Le scénario fort prévoit des croissances respectives du nombre de naissances de 12 % et de 17 % dans Lanaudière-Nord et Lanaudière-Sud¹¹.

Selon le scénario faible, Lanaudière-Sud pourrait donc présenter, en proportion, une diminution moins importante du nombre de naissances que Lanaudière-Nord. Les scénarios de référence et fort concèdent aussi à Lanaudière-Sud une croissance beaucoup plus forte du nombre de naissances que dans Lanaudière-Nord.

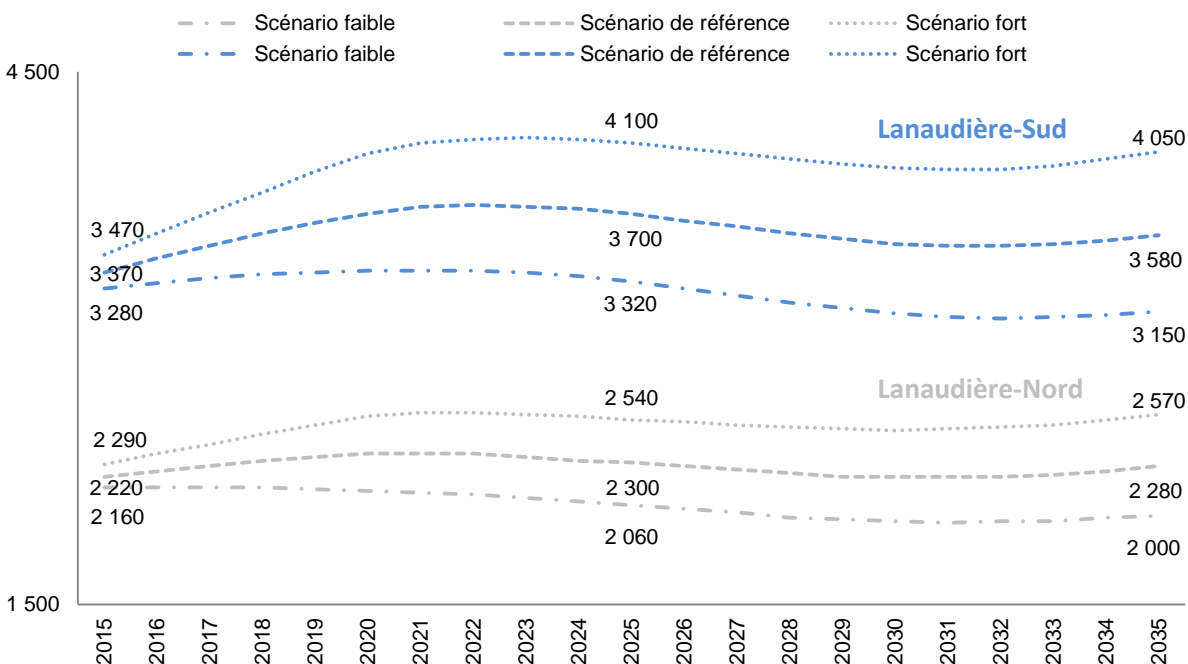
¹⁰ Le site Internet de l'ISQ ne rend pas disponibles les composantes démographiques des projections de population des MRC et, par conséquent, des RLS pour les scénarios faible et fort. Les répartitions annuelles des naissances lanaudoises selon le territoire de RLS issues du scénario de référence sont appliquées aux projections annuelles de la région de Lanaudière tirées de chacun des scénarios faible et fort pour obtenir des projections par RLS pour les scénarios correspondants.

¹¹ Le nombre de naissances par territoire de RLS et selon le scénario est disponible pour les années 2015 à 2035 en annexe (Tableau A2). Les données par territoire de MRC peuvent aussi être consultées dans la même annexe au Tableau A3.

Les trois scénarios prédisent une hausse du nombre de naissances dans Lanaudière-Nord à court terme (entre un et six ans). Il devrait en être de même dans Lanaudière-Sud, mais durant une période un peu plus longue (de sept à huit ans selon le scénario). Cette période de croissance sera dans tous les cas suivie d'une réduction du nombre de naissances jusqu'en 2030 ou 2031.

Graphique 2

Projections des naissances selon le territoire de RLS et le scénario, Lanaudière, 2015 à 2035 (N)



Note : Les nombres de naissances ont été arrondis à la dizaine.

Source : Institut de la statistique du Québec, Perspectives démographiques du Québec et des régions, 2011-2036, octobre 2014.

PROJECTIONS DES NAISSANCES À RISQUE DE 2015 À 2035

Même si les nouveau-nés lanaudois voient majoritairement le jour sans problème de santé, il demeure qu'un certain nombre naissent avec des anomalies congénitales, des troubles respiratoires, des maladies cardiaques, des problèmes digestifs, un retard de développement de certains organes, etc. Ces problèmes de santé sont, entre autres choses, associés à la prématurité et au faible poids à la naissance.

Les naissances à risque pour la santé ont un impact important sur l'offre de services périnataux. C'est pourquoi il peut être utile, à partir des projections des naissances produites par l'ISQ, de calculer, sur un horizon de vingt ans, le nombre probable de nouveau-nés pouvant requérir des soins de santé plus nombreux ou spécialisés.

Cet exercice de projections se basera sur le nombre des naissances projetées avec le scénario de référence (ou moyen) en tenant pour acquis qu'il privilégie des hypothèses dont les probabilités de concrétisation sont les plus grandes. Puisque les proportions de naissances lanaudoises prématurées ou de faible poids varient en dents de scie entre les années 2007 à 2011¹², il apparaît difficile d'établir avec

¹² Les données validées et exhaustives les plus récentes sur les naissances sont celles de l'année 2011. Il existe des statistiques sur les naissances survenues en 2012 et en 2013, mais elles sont provisoires au moment de la rédaction de ce fascicule.

certitude si elles seront en baisse, en hausse ou stables au cours des prochaines années. C'est pourquoi les scénarios suivants ont été établis pour les données lanauoises¹³ :

- **Scénario optimiste** : Pour chacun des territoires de RLS, sélection de la plus faible proportion de naissances prématurées ou de faible poids observée durant les années 2007 à 2011.
- **Scénario moyen** : Pour chacun des territoires de RLS, moyenne des proportions de naissances prématurées ou de faible poids pour les cinq dernières années pour lesquelles il existe des données validées et exhaustives, soit 2007 à 2011.
- **Scénario pessimiste** : Pour chacun des territoires de RLS, sélection de la plus forte proportion de naissances prématurées ou de faible poids observée durant les années 2007 à 2011.

Pour les trois scénarios, il est considéré que la proportion retenue demeure constante au cours des années 2015 à 2035.

Tableau 1
Naissances prématurées (moins de 37 semaines de gestation) et naissances de faible poids (moins de 2 500 grammes), territoires de RLS, Lanaudière, 2007 à 2011 (%)

	Lanaudière-Nord		Lanaudière-Sud		Lanaudière	
	N	%	N	%	N	%
Naissances prématurées						
2007	153	8,1	214	7,2	367	7,5
2008	177	8,6	255	7,8	432	8,1
2009	162	7,3	230	7,1	392	7,2
2010	174	8,2	251	8,0	425	8,1
2011	168	7,9	244	7,4	412	7,6
Naissances de faible poids						
2007	122	6,5	175	5,9	297	6,1
2008	135	6,6	178	5,4	313	5,9
2009	134	6,0	175	5,4	309	5,6
2010	136	6,4	181	5,8	317	6,0
2011	132	6,2	182	5,5	314	5,8
Naissances prématurées et de faible poids						
2007	82	4,4	119	4,0	201	4,1
2008	90	4,4	126	3,9	216	4,1
2009	86	3,9	126	3,9	212	3,9
2010	93	4,4	138	4,4	231	4,4
2011	95	4,5	123	3,7	218	4,0

Source : MSSS, Fichier des naissances vivantes, 2007 à 2011. Rapport de l'Infocentre de santé publique du Québec, février 2014.
 Mise à jour le 19 décembre 2013.

¹³ Les projections de chacun des deux territoires de RLS sont additionnées pour obtenir le total pour l'ensemble de la région de Lanaudière.

Naissances prématurées

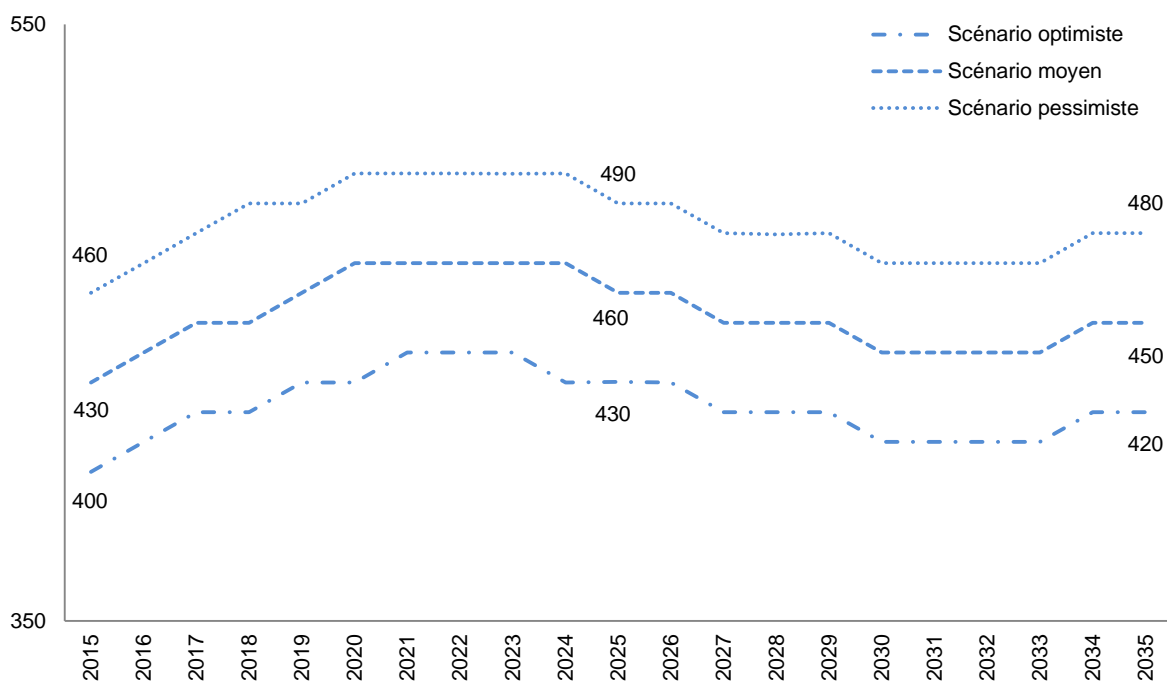
En 2015, de 400 à 460 naissances prématurées pourraient survenir dans Lanaudière¹⁴. Une naissance dont la durée de gestation est inférieure à 37 semaines est considérée prématurée et plus à risque pour la santé du poupon.

Durant les cinq prochaines années, le nombre de naissances prématurées devrait augmenter pour atteindre un sommet au tournant des années 2020, peu importe le scénario considéré. Après une courte période de stabilité, il devrait légèrement diminuer à compter de l'année 2025 pour se situer entre 420 et 480 naissances prématurées en 2035.

En considérant les valeurs extrêmes des trois scénarios privilégiés, le nombre de naissances prématurées pourrait osciller entre 160 et 200 dans Lanaudière-Nord. Dans Lanaudière-Sud, ce nombre devrait varier entre 240 et 300 en fonction de l'année et du scénario.

Graphique 3

Projections des naissances prématurées (moins de 37 semaines de gestation) selon le scénario, Lanaudière, 2015 à 2035 (N)



Note : Les nombres de naissances prématurées ont été arrondis à la dizaine.

Sources : Institut de la statistique du Québec, Perspectives démographiques du Québec et des régions, 2011-2061, septembre 2014.

Institut de la statistique du Québec, Perspectives démographiques des MRC du Québec, 2011-2036, octobre 2014.

MSSS, Fichier des naissances vivantes, 2007 à 2011.

Rapport de l'Infocentre de santé publique du Québec, février 2014. Mise à jour le 19 décembre 2013.

¹⁴ Le nombre de naissances prématurées pour Lanaudière, ses deux territoires de RLS et selon le scénario est disponible pour les années 2015 à 2035 en annexe (Tableau A4).

Naissances de faible poids

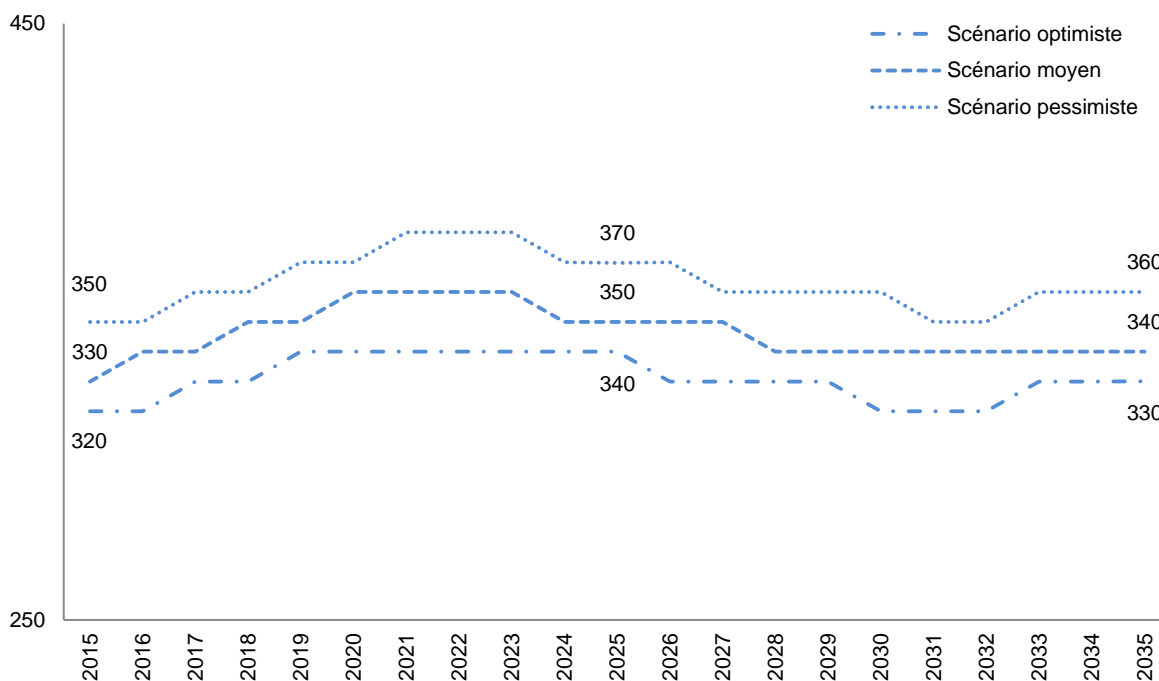
Entre 320 et 350 naissances de faible poids pourraient avoir lieu au sein de la population lanadoise en 2015¹⁵. Un nouveau-né pesant moins de 2 500 grammes est réputé avoir un faible poids, ce qui augmente les risques de mortalité périnatale, d'apparition de problèmes de santé chroniques et d'incapacités physiques ou cognitives.

Le nombre de naissances de faible poids devrait augmenter entre les années 2015 et 2019, peu importe le scénario considéré. Durant le reste de la période observée, soit jusqu'en 2035, leur nombre ne devrait pas varier significativement. En 2035, de 330 à 360 naissances de faible poids pourraient survenir dans Lanaudière, ce qui ressemble pour beaucoup aux prévisions de l'année 2015.

Une tendance similaire serait observée pour les deux territoires de RLS lanadois. Tout au long de la période 2015 à 2035, il pourrait y avoir de 130 à 160 naissances de faible poids dans Lanaudière-Nord, alors qu'elles devraient se chiffrer entre 180 et 220 dans Lanaudière-Sud.

Graphique 4

Projections des naissances de faible poids (moins de 2 500 grammes) selon le scénario, Lanaudière, 2015 à 2035 (N)



Note : Les nombres de naissances de faible poids ont été arrondis à la dizaine.

Sources : Institut de la statistique du Québec, Perspectives démographiques du Québec et des régions, 2011-2061, septembre 2014.

Institut de la statistique du Québec, Perspectives démographiques des MRC du Québec, 2011-2036, octobre 2014.

MSSS, Fichier des naissances vivantes, 2007 à 2011.

Rapport de l'Infocentre de santé publique du Québec, février 2014. Mise à jour le 19 décembre 2013.

¹⁵ Le nombre de naissances de faible poids pour Lanaudière, ses deux territoires de RLS et selon le scénario est disponible pour les années 2015 à 2035 en annexe (Tableau A5).

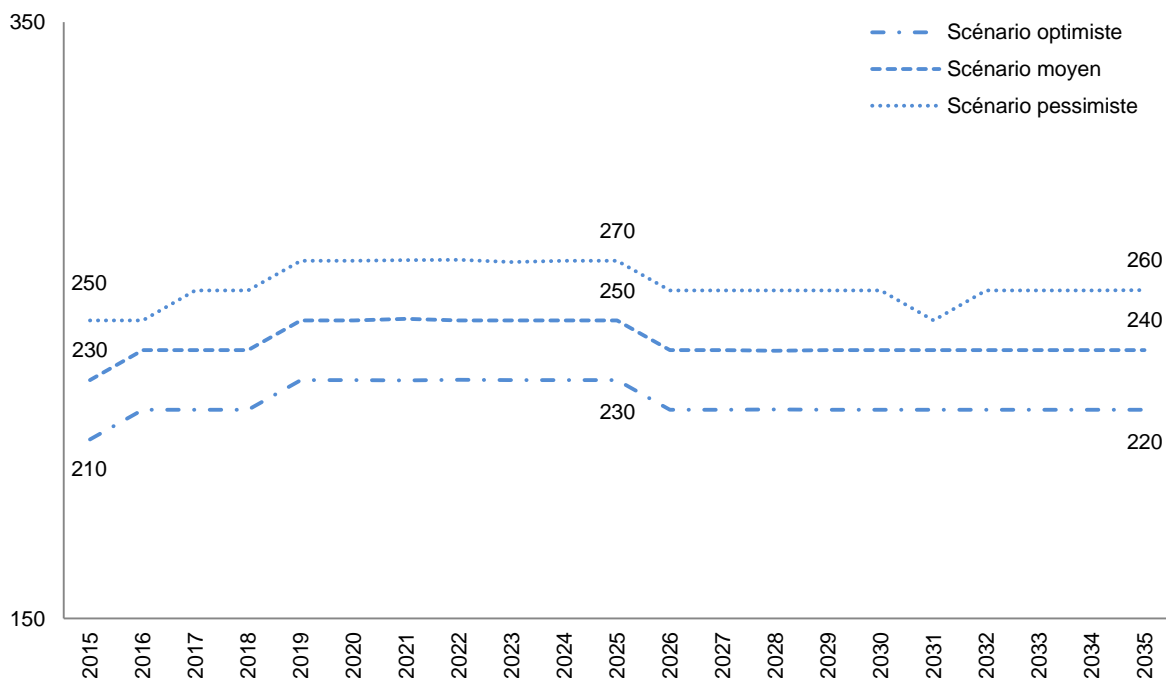
Naissances prématurées et de faible poids

Le nombre de nourrissons lanauchois nés à la fois prématurément et avec un faible poids pourrait se situer entre 210 et 250 en 2015¹⁶. Ce nombre devrait sensiblement augmenter jusqu'en 2020 pour se chiffrer entre 230 et 270. Il devrait par la suite très légèrement diminuer et se stabiliser avec une valeur oscillant entre 220 et 260.

Tout au long de la période s'étalant de 2015 à 2035, le nombre de naissances prématurées et de faible poids se chiffrerait autour de la centaine dans Lanaudière-Nord tandis qu'il pourrait graviter entre 130 et 170 dans Lanaudière-Sud.

Graphique 5

Projections des naissances prématurées (moins de 37 semaines de gestation) et de faible poids (moins de 2 500 grammes) selon le scénario, Lanaudière, 2015 à 2035 (N)



Note : Les nombres de naissances prématurées et de faible poids ont été arrondis à la dizaine.

Sources : Institut de la statistique du Québec, Perspectives démographiques du Québec et des régions, 2011-2061, septembre 2014.

Institut de la statistique du Québec, Perspectives démographiques des MRC du Québec, 2011-2036, octobre 2014.

MSSS, Fichier des naissances vivantes, 2007 à 2011.

Rapport de l'Infocentre de santé publique du Québec, février 2014. Mise à jour le 19 décembre 2013.

¹⁶ Le nombre de naissances prématurées et de faible poids pour Lanaudière, ses deux territoires de RLS et selon le scénario est disponible pour les années 2015 à 2035 en annexe (Tableau A6).

CONCLUSION

Peu importe le scénario privilégié, le nombre de naissances Lanaudoises devrait augmenter au moins jusqu'en 2019. Cette hausse pourrait, selon le scénario, partiellement résulter d'une fécondité accrue. Il faut par contre retenir qu'elle sera, pour l'essentiel, la résultante de la croissance des effectifs de la population Lanaudoise et, plus particulièrement, de ceux des femmes en âge de procréer.

Les projections prévoient pour les années 2021 et suivantes une diminution graduelle du nombre de naissances suivie d'une timide hausse vers la toute fin de la période observée. Même si les effectifs de l'ensemble de la population ne cesseront d'augmenter au moins jusqu'en 2036 (Guillemette, 2014a), il n'est donc pas prévu que le nombre de naissances progressera au même rythme.

La tendance récente ne permet pas de conclure avec certitude si la part relative des naissances prématurées ou de faible poids augmentera ou diminuera à court, moyen ou long terme. Les données de la période 2007 à 2011 laissent plutôt entrevoir l'atteinte d'une fourchette difficile à traverser durant toute la période de 2015 à 2035, soit entre 7,0 % et 8,5 % pour la prématurité et entre 5,0 % et 6,5 % pour le faible poids. Cela signifie que la proportion de naissances prématurées devrait rester autour de l'objectif visé par le Plan d'action régional en santé publique de Lanaudière, soit 7,8 % (ASSSL, 2009).

En supposant que ces limites ne seront pas franchies, le nombre de poupons Lanaudois nés prématurément ou avec un faible poids devrait croître entre les années 2015 et 2019. En conformité avec les projections des naissances, leur nombre pourrait décroître entre 2021 et 2033 pour ensuite augmenter très légèrement.

Les proportions de naissances prématurées ou de faible poids devraient demeurer plus élevées dans Lanaudière-Nord que dans Lanaudière-Sud durant toute la période considérée. Il importe toutefois de souligner que Lanaudière-Sud accaparera année après année environ 60 % d'entre elles contre 40 % pour Lanaudière-Nord.

Ces constats ont une probabilité suffisamment importante de se réaliser pour qu'il soit utile de s'y attarder. Il faut néanmoins garder à l'esprit que toutes les données présentées reposent sur des hypothèses. Elles font référence à un futur certes possible, mais nullement garanti. C'est pourquoi l'ISQ insiste sur le fait « que les éléments des perspectives [de population] présentent une part d'incertitude, qui peut varier selon l'indicateur et le niveau géographique et qui s'accroît en fonction de l'horizon temporel de la projection. Les sources d'incertitude sont multiples et elles confèrent aux résultats une marge d'erreur qu'il est difficile, voire impossible, de quantifier » (ISQ, 2014a, p. 109).

Ce qui demeure certain, c'est que la croissance pratiquement assurée de la population Lanaudoise, aussi bien dans Lanaudière-Nord que dans Lanaudière-Sud, aura un impact sur la capacité des services de santé et des services sociaux du réseau à répondre adéquatement aux besoins des Lanaudoises et des Lanaudois. Les services en périnatalité n'échapperont pas à cette réalité caractérisée par une demande accrue au moins jusqu'à l'année 2019.

Pour prévenir la survenue de naissances à risque pour la santé, des efforts peuvent être maintenus ou accrus pour diminuer le nombre de grossesses non désirées chez les adolescentes puisqu'elles ont des probabilités plus élevées d'avoir des nouveau-nés prématurés ou de faible poids. Il importe également de poursuivre les activités de sensibilisation quant à l'importance d'un suivi de grossesse précoce et continu auprès des femmes issues de milieux défavorisés socioéconomiquement, âgées de 35 ans et plus ou ayant une grossesse gémellaire, car elles ont plus souvent des bébés nés prématurément ou de faible poids.

RÉFÉRENCES BIBLIOGRAPHIQUES

AGENCE DE LA SANTÉ ET DES SERVICES SOCIAUX DE LANAUDIÈRE (ASSSL). *Système Lanaudois d'Information et d'Analyse (SYLIA)*, Joliette, Agence de la santé et des services sociaux de Lanaudière, Direction de santé publique, Service de surveillance, recherche et évaluation, 2014. (site Web consulté en décembre 2014 au www.agencelanaudiere.qc.ca/sylia)

AGENCE DE LA SANTÉ ET DES SERVICES SOCIAUX DE LANAUDIÈRE (ASSSL). *Plan d'action régional de santé publique de Lanaudière 2009-2012*, sous la direction de Laurent Marcoux, Joliette, ASSSL, Direction de santé publique, 2009, 234 p.

GUILLEMETTE, André. *Combien serons-nous en 2036? Projections de la population de Lanaudière*, Joliette, Agence de la santé et des services sociaux de Lanaudière, Direction de santé publique, Service de surveillance, recherche et évaluation, 2014a, 28 p.

GUILLEMETTE, André. *Combien serons-nous en 2036? Projections de la population de Lanaudière-Nord et de ses MRC*, Joliette, Agence de la santé et des services sociaux de Lanaudière, Direction de santé publique, Service de surveillance, recherche et évaluation, 2014b, 20 p.

GUILLEMETTE, André. *Combien serons-nous en 2036? Projections de la population de Lanaudière-Sud et de ses MRC*, Joliette, Agence de la santé et des services sociaux de Lanaudière, Direction de santé publique, Service de surveillance, recherche et évaluation, 2014c, 20 p.

INSTITUT DE LA STATISTIQUE DU QUÉBEC (ISQ). *Perspectives démographiques du Québec et des régions, 2011-2061*, Québec, ISQ, 2014a, 123 p.

INSTITUT DE LA STATISTIQUE DU QUÉBEC (ISQ). *Population et composantes démographiques régionales projetées, scénario A - Référence, régions administratives, 2011-2036*, Québec, ISQ, 2014b. (site Web consulté en décembre 2014 au www.stat.gouv.qc.ca/statistiques/population-demographie/perspectives/population)

INSTITUT DE LA STATISTIQUE DU QUÉBEC (ISQ). *Population et composantes démographiques projetées, municipalités régionales de comté (MRC) du Québec, scénario A - Référence, 2011-2036*, Québec, ISQ, 2014c. (site Web consulté en décembre 2014 au www.stat.gouv.qc.ca/statistiques/population-demographie/perspectives/population/index)

ANNEXE

Tableau A1
Projections des naissances et indice synthétique de fécondité selon le scénario, Lanaudière, 2015 à 2035 (N et enfants par femme)

Année	Naissances			Indice synthétique de fécondité		
	Scénario faible	Scénario de référence	Scénario fort	Scénario faible	Scénario de référence	Scénario fort
2015	5 440	5 600	5 760	1,77	1,83	1,88
2016	5 470	5 700	5 930	1,76	1,83	1,90
2017	5 500	5 800	6 110	1,74	1,84	1,93
2018	5 520	5 900	6 280	1,73	1,84	1,95
2019	5 530	5 980	6 450	1,71	1,85	1,98
2020	5 520	6 050	6 600	1,70	1,85	2,01
2021	5 510	6 090	6 680	1,69	1,86	2,02
2022	5 500	6 090	6 700	1,69	1,86	2,02
2023	5 470	6 080	6 700	1,69	1,86	2,02
2024	5 430	6 040	6 680	1,69	1,86	2,03
2025	5 380	6 000	6 640	1,69	1,86	2,03
2026	5 320	5 940	6 600	1,70	1,86	2,03
2027	5 250	5 880	6 550	1,70	1,86	2,03
2028	5 190	5 830	6 500	1,70	1,86	2,03
2029	5 140	5 780	6 460	1,70	1,86	2,03
2030	5 110	5 750	6 440	1,70	1,86	2,03
2031	5 080	5 740	6 430	1,70	1,86	2,03
2032	5 080	5 740	6 450	1,70	1,86	2,03
2033	5 090	5 770	6 490	1,70	1,86	2,03
2034	5 120	5 810	6 540	1,69	1,86	2,03
2035	5 160	5 860	6 620	1,69	1,86	2,03

Note : Les nombres de naissances ont été arrondis à la dizaine.

Source : Institut de la statistique du Québec, Perspectives démographiques du Québec et des régions, 2011-2061, septembre 2014.

Tableau A2
Projections des naissances selon le territoire de RLS et le scénario, Lanaudière, 2015 à 2035 (N)

Année	Lanaudière-Nord			Lanaudière-Sud		
	Scénario faible	Scénario de référence	Scénario fort	Scénario faible	Scénario de référence	Scénario fort
2015	2 160	2 220	2 290	3 280	3 370	3 470
2016	2 160	2 250	2 350	3 310	3 450	3 590
2017	2 160	2 280	2 400	3 340	3 520	3 710
2018	2 160	2 310	2 460	3 360	3 590	3 820
2019	2 150	2 330	2 510	3 370	3 650	3 940
2020	2 140	2 350	2 560	3 380	3 700	4 040
2021	2 130	2 350	2 580	3 380	3 740	4 100
2022	2 120	2 350	2 580	3 380	3 750	4 120
2023	2 100	2 330	2 570	3 370	3 740	4 130
2024	2 080	2 310	2 560	3 350	3 730	4 120
2025	2 060	2 300	2 540	3 320	3 700	4 100
2026	2 040	2 280	2 530	3 280	3 660	4 070
2027	2 020	2 260	2 510	3 240	3 630	4 040
2028	1 990	2 240	2 500	3 200	3 590	4 010
2029	1 980	2 220	2 490	3 170	3 560	3 980
2030	1 970	2 220	2 480	3 140	3 530	3 960
2031	1 960	2 220	2 490	3 120	3 520	3 950
2032	1 970	2 220	2 500	3 110	3 520	3 950
2033	1 970	2 230	2 510	3 120	3 530	3 970
2034	1 990	2 250	2 540	3 130	3 550	4 010
2035	2 000	2 280	2 570	3 150	3 580	4 050

Note : Les nombres de naissances ont été arrondis à la dizaine.

Sources : Institut de la statistique du Québec, Perspectives démographiques du Québec et des régions, 2011-2061, septembre 2014.

Institut de la statistique du Québec, Perspectives démographiques des MRC du Québec, 2011-2036, octobre 2014.

Tableau A3
Projections des naissances selon le territoire de MRC, scénario A – Référence,
Lanaudière, 2015 à 2035 (N)

Année	D'Autray	Joliette	Matawinie	Montcalm	L'Assomption	Les Moulins
2015	440	690	420	680	1 310	2 060
2016	440	700	420	690	1 340	2 110
2017	450	710	430	700	1 360	2 160
2018	450	720	430	710	1 390	2 200
2019	460	720	430	720	1 410	2 250
2020	460	730	440	730	1 420	2 280
2021	460	730	440	730	1 430	2 310
2022	450	730	440	730	1 430	2 320
2023	450	720	440	720	1 420	2 320
2024	450	720	430	720	1 410	2 320
2025	440	710	430	710	1 400	2 300
2026	440	700	430	710	1 380	2 280
2027	430	700	420	710	1 360	2 260
2028	430	690	420	700	1 350	2 240
2029	420	680	420	700	1 330	2 220
2030	420	680	420	700	1 320	2 210
2031	420	680	410	700	1 320	2 200
2032	420	680	420	700	1 320	2 200
2033	430	680	420	710	1 320	2 210
2034	430	690	420	720	1 330	2 220
2035	430	700	420	720	1 340	2 240

Note : Les nombres de naissances ont été arrondis à la dizaine.

Source : Institut de la statistique du Québec, Perspectives démographiques des MRC du Québec, 2011-2036, octobre 2014.

Tableau A4

Projections des naissances prématurées (moins de 37 semaines de gestation) selon le territoire de RLS et le scénario, Lanaudière, 2015 à 2035 (N)

Année	Lanaudière-Nord			Lanaudière-Sud			Lanaudière		
	Scénario optimiste	Scénario moyen	Scénario pessimiste	Scénario optimiste	Scénario moyen	Scénario pessimiste	Scénario optimiste	Scénario moyen	Scénario pessimiste
2015	160	180	190	240	250	270	400	430	460
2016	160	180	190	250	260	280	410	440	470
2017	170	180	200	250	260	280	420	450	480
2018	170	190	200	260	270	290	420	450	490
2019	170	190	200	260	270	290	430	460	490
2020	170	190	200	260	280	300	430	470	500
2021	170	190	200	270	280	300	440	470	500
2022	170	190	200	270	280	300	440	470	500
2023	170	190	200	270	280	300	440	470	500
2024	170	190	200	270	280	300	430	470	500
2025	170	180	200	260	280	300	430	460	490
2026	170	180	200	260	280	290	430	460	490
2027	170	180	190	260	270	290	420	450	480
2028	160	180	190	260	270	290	420	450	480
2029	160	180	190	250	270	290	420	450	480
2030	160	180	190	250	270	280	410	440	470
2031	160	180	190	250	260	280	410	440	470
2032	160	180	190	250	260	280	410	440	470
2033	160	180	190	250	270	280	410	440	470
2034	160	180	190	250	270	280	420	450	480
2035	170	180	200	250	270	290	420	450	480

Notes : Les nombres de naissances prématurées ont été arrondis à la dizaine.

Les totaux de la région de Lanaudière peuvent différer de la sommation des deux RLS en raison des arrondis.

Sources : Institut de la statistique du Québec, Perspectives démographiques du Québec et des régions, 2011-2061, septembre 2014.

Institut de la statistique du Québec, Perspectives démographiques des MRC du Québec, 2011-2036, octobre 2014.

MSSS, Fichier des naissances vivantes, 2007 à 2011.

Rapport de l'Infocentre de santé publique du Québec, février 2014. Mise à jour le 19 décembre 2013.

Tableau A5

Projections des naissances de faible poids (moins de 2 500 grammes) selon le territoire de RLS et le scénario, Lanaudière, 2015 à 2035 (N)

Année	Lanaudière-Nord			Lanaudière-Sud			Lanaudière		
	Scénario optimiste	Scénario moyen	Scénario pessimiste	Scénario optimiste	Scénario moyen	Scénario pessimiste	Scénario optimiste	Scénario moyen	Scénario pessimiste
2015	130	140	150	180	190	200	320	330	350
2016	140	140	150	190	190	200	320	340	350
2017	140	140	150	190	200	210	330	340	360
2018	140	150	150	190	200	210	330	350	360
2019	140	150	150	200	200	220	340	350	370
2020	140	150	160	200	210	220	340	360	370
2021	140	150	160	200	210	220	340	360	380
2022	140	150	160	200	210	220	340	360	380
2023	140	150	150	200	210	220	340	360	380
2024	140	150	150	200	210	220	340	350	370
2025	140	150	150	200	210	220	340	350	370
2026	140	140	150	200	210	220	330	350	370
2027	140	140	150	200	200	210	330	350	360
2028	130	140	150	190	200	210	330	340	360
2029	130	140	150	190	200	210	330	340	360
2030	130	140	150	190	200	210	320	340	360
2031	130	140	150	190	200	210	320	340	350
2032	130	140	150	190	200	210	320	340	350
2033	130	140	150	190	200	210	330	340	360
2034	140	140	150	190	200	210	330	340	360
2035	140	140	150	190	200	210	330	340	360

Notes : Les nombres de naissances de faible poids ont été arrondis à la dizaine.

Les totaux de la région de Lanaudière peuvent différer de la sommation des deux RLS en raison des arrondis.

Sources : Institut de la statistique du Québec, Perspectives démographiques du Québec et des régions, 2011-2061, septembre 2014.

Institut de la statistique du Québec, Perspectives démographiques des MRC du Québec, 2011-2036, octobre 2014.

MSSS, Fichier des naissances vivantes, 2007 à 2011.

Rapport de l'Infocentre de santé publique du Québec, février 2014. Mise à jour le 19 décembre 2013.

Tableau A6

Projections des naissances prématurées (moins de 37 semaines de gestation) et de faible poids (moins de 2 500 grammes) selon le territoire de RLS et le scénario, Lanaudière, 2015 à 2035 (N)

Année	Lanaudière-Nord			Lanaudière-Sud			Lanaudière		
	Scénario optimiste	Scénario moyen	Scénario pessimiste	Scénario optimiste	Scénario moyen	Scénario pessimiste	Scénario optimiste	Scénario moyen	Scénario pessimiste
2015	90	100	100	130	140	150	210	230	250
2016	90	100	100	130	140	150	220	240	250
2017	90	100	100	130	140	160	220	240	260
2018	90	100	100	130	140	160	220	240	260
2019	90	100	110	140	150	160	230	250	270
2020	90	100	110	140	150	160	230	250	270
2021	90	100	110	140	150	160	230	250	270
2022	90	100	110	140	150	170	230	250	270
2023	90	100	110	140	150	170	230	250	270
2024	90	100	100	140	150	160	230	250	270
2025	90	100	100	140	150	160	230	250	270
2026	90	100	100	140	150	160	220	240	260
2027	90	100	100	130	150	160	220	240	260
2028	90	100	100	130	140	160	220	240	260
2029	90	100	100	130	140	160	220	240	260
2030	90	100	100	130	140	160	220	240	260
2031	90	100	100	130	140	160	220	240	250
2032	90	100	100	130	140	160	220	240	260
2033	90	100	100	130	140	160	220	240	260
2034	90	100	100	130	140	160	220	240	260
2035	90	100	100	130	140	160	220	240	260

Notes : Les nombres de naissances prématurées et de faible poids ont été arrondis à la dizaine.

Les totaux de la région de Lanaudière peuvent différer de la sommation des deux RLS en raison des arrondis.

Sources : Institut de la statistique du Québec, Perspectives démographiques du Québec et des régions, 2011-2061, septembre 2014.

Institut de la statistique du Québec, Perspectives démographiques des MRC du Québec, 2011-2036, octobre 2014.

MSSS, Fichier des naissances vivantes, 2007 à 2011.

Rapport de l'Infocentre de santé publique du Québec, février 2014. Mise à jour le 19 décembre 2013.



**Agence de la santé
et des services sociaux
de Lanaudière**

Québec 