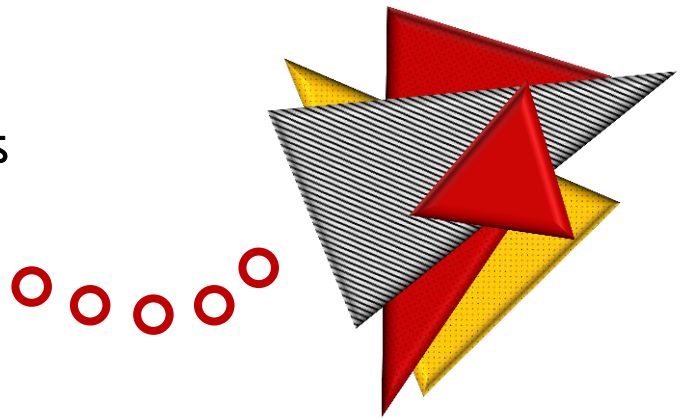


LE DIABÈTE

PROJECTIONS DES MALADIES CHRONIQUES DANS LANAUDIÈRE

Patrick Bellehumeur
Service de surveillance, recherche et évaluation
Direction de santé publique
Agence de la santé et des services sociaux de Lanaudière



Janvier 2015

Le diabète est une des maladies chroniques les plus répandues dans la population lanauchoise. Les dernières données disponibles, soit en 2010-2011, chiffrent à 32 636 le nombre de personnes d'un an et plus diabétiques dans la région. C'est donc dire qu'au moins 6,9 % de la population lanauchoise a cette maladie.

La prévalence du diabète varie de façon importante selon le groupe d'âge (Cadieux et autres, 2014). Elle atteint un sommet chez les personnes âgées. En 2010-2011, elle culmine à 24 % chez les Lanaudoises et Lanaudois de 65 ans et plus.

Considérant les changements démographiques qui devraient caractériser la région lanauchoise dans les prochaines années (Guillemette, 2014) ainsi que les différences observées quant à la prévalence du diabète selon les groupes d'âge, il est intéressant d'évaluer l'ampleur que devrait connaître cette maladie chronique dans le futur.

Ce fascicule présente la projection du nombre de diabétiques dans la population lanauchoise entre les années 2014 et 2036. Il décrit la répartition par âge et sexe dans la région et dans ses deux territoires de réseau local de service (RLS).

Aspects méthodologiques

Trois scénarios ont été définis pour évaluer le nombre de personnes pouvant être atteintes de diabète dans les prochaines années dans la région lanauchoise. Ces scénarios utilisent les données du *Système intégré de surveillance des maladies chroniques du Québec* (SISMACQ). Ce système fournit la prévalence du diabète selon le groupe d'âge quinquennal¹ et le sexe pour les années 2006-2007 à 2010-2011². Ces prévalences sont utilisées pour projeter le nombre de personnes qui vivront avec le diabète dans les prochaines années.

Scénario faible : Il utilise, selon le sexe et pour chacun des groupes d'âge quinquennaux, la prévalence du diabète la plus élevée observée entre 2006-2007 et 2010-2011. Pour les années qui suivent, la prévalence retenue pour chacun des groupes d'âge est conservée. L'hypothèse sous-jacente est que la prévalence par groupe d'âge du diabète devrait rester stable d'une année à l'autre. Pour ce scénario, seuls les changements démographiques expliqueraient la progression du nombre d'individus ayant le diabète.

¹ À l'exception du groupe d'âge des 85 ans et plus.

² Les années 2000-2001 à 2005-2006 sont aussi disponibles mais non utilisées dans le calcul des projections. Par contre, ces données ont été utilisées pour valider le modèle retenu.

Scénario élevé : Il utilise, selon le sexe et pour chacun des groupes d'âge quinquennaux, le taux d'accroissement annualisé de la prévalence entre 2006-2007 et 2010-2011. Considérant que la prévalence du diabète a augmenté dans les dernières années, et que celle-ci ne pourra pas croître indéfiniment, le taux d'accroissement annuel calculé entre 2006-2007 et 2010-2011 est maintenu pour les cinq années subséquentes, soit jusqu'en 2015. Par la suite, les prévalences demeurent constantes jusqu'en 2036. Ce scénario combine les changements démographiques ainsi que l'accroissement de la prévalence du diabète à court terme, soit entre 2011 et 2015.

Scénario moyen : Il utilise, selon le sexe et pour chacun des groupes d'âge quinquennaux, la prévalence moyenne du diabète issue des scénarios faible et élevé.

Pour l'ensemble des scénarios, la prévalence obtenue pour chacun des groupes d'âge selon le sexe est appliquée aux projections de populations produites par l'Institut de la statistique du Québec (ISQ) en octobre 2014.

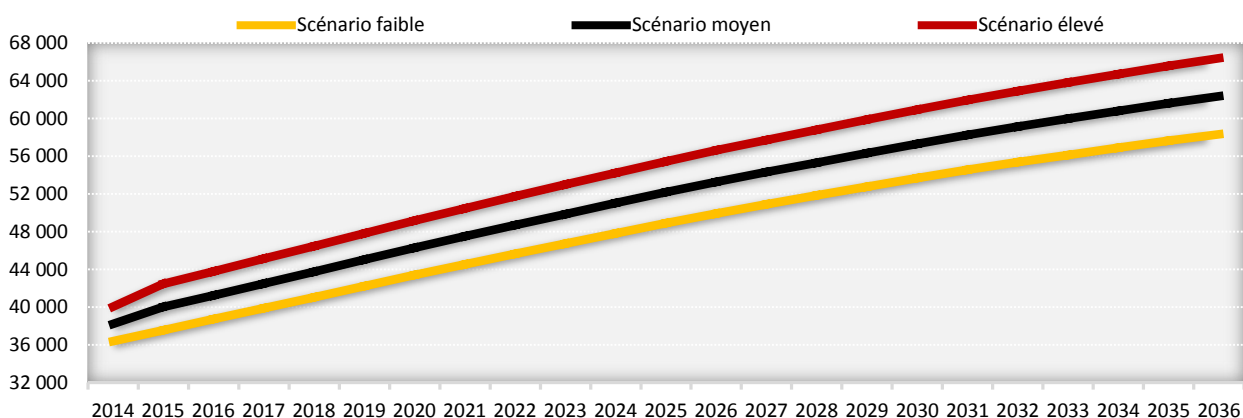
La projection du nombre de diabétiques dans Lanaudière

En 2014, selon les scénarios retenus, il y aurait entre 36 400 et 40 100 personnes d'un an et plus ayant le diabète dans la région lanauoise³. Le nombre de diabétiques devrait augmenter de façon importante dans les prochaines années. À terme, soit en 2036, il pourrait y avoir entre 58 400 et 66 400 Lanaudoises et Lanaudois avec cette maladie chronique. Cette augmentation représenterait une croissance d'au moins 60 % du nombre de diabétiques dans la région entre 2014 et 2036.

Peu importe l'année considérée et le scénario, les hommes seraient toujours plus nombreux que les femmes à être touchés par le diabète. En utilisant le scénario moyen, le nombre de Lanaudois ayant le diabète pourrait passer d'environ 21 300 en 2014 à près de 34 900 en 2036. Chez les Lanaudoises, le nombre de diabétiques pourrait croître de 16 900 à 27 500 durant la même période.

Graphique 1

Projections du nombre de diabétiques d'un an et plus selon les différents scénarios, Lanaudière, 2014 à 2036 (N)



Sources : Institut de la statistique du Québec, Perspectives démographiques du Québec et des régions, 2011-2061, septembre 2014.
 Institut de la statistique du Québec, Perspectives démographiques des MRC du Québec, 2011-2036, octobre 2014.
 Institut national de santé publique du Québec, SISMACQ, 2006-2007 à 2010-2011. Rapport de l'Infocentre de santé publique du Québec, novembre 2014. Mise à jour de l'indicateur le 19 décembre 2013.

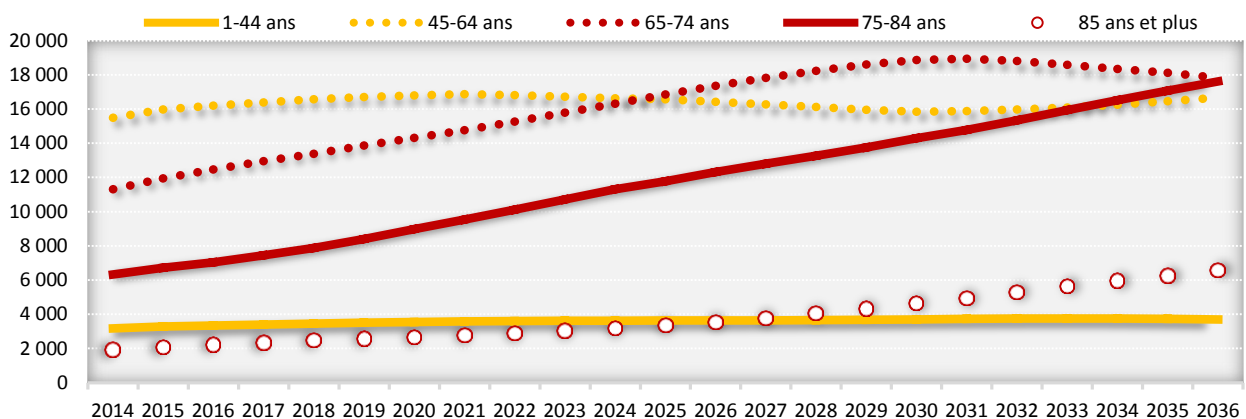
³ Les données arrondies à la centaine sont disponibles en page 6.

En considérant le scénario moyen⁴, le nombre de diabétiques devrait varier de façon importante selon le groupe d'âge (Graphique 2). L'augmentation la plus significative du nombre de diabétiques pourrait être dans le groupe d'âge 75-84 ans. D'environ 6 300 cas en 2014, ils pourraient passer à 17 600 en 2036. C'est donc dire que 28 % des diabétiques en 2036 pourraient avoir entre 75 et 84 ans, alors qu'il ne représenterait que 16 % des cas en 2014. Cette croissance à l'intérieur de ce groupe d'âge devrait faire en sorte qu'à terme, soit en 2036, le nombre de diabétiques de 75-84 ans pourrait être similaire à ce qui pourrait être observé chez les 65-74 ans.

Toutes proportions gardées, c'est le groupe d'âge des 85 ans et plus devrait néanmoins connaître la progression du nombre de diabétiques la plus importante entre 2014 et 2036. Passant d'environ 1 900 cas au début de la période retenue à près de 6 600 en 2036, cette augmentation pourrait correspondre à un accroissement de 241 %. Cette croissance est fortement liée au fait que le nombre de personnes de 85 ans et plus devrait plus que tripler durant la même période (Bellehumeur, 2015).

Chez les groupes d'âge des 1-44 ans et des 45-64 ans, le nombre de diabétiques pourrait rester relativement similaire à travers les années. Considérant que cette maladie chronique apparaît surtout à partir de 65 ans, les résultats ne sont guère surprenants.

Graphique 2
Projections du nombre de diabétiques d'un an et plus selon le groupe d'âge, scénario moyen, Lanaudière, 2014 à 2036 (N)



Sources : Institut de la statistique du Québec, Perspectives démographiques du Québec et des régions, 2011-2061, septembre 2014
 Institut de la statistique du Québec, Perspectives démographiques des MRC du Québec, 2011-2036, octobre 2014.
 Institut national de santé publique du Québec, SISMACQ, 2006-2007 à 2010-2011. Rapport de l'Infocentre de santé publique du Québec, novembre 2014. Mise à jour de l'indicateur le 19 décembre 2013.

La répartition du nombre de diabétiques est inégale selon les territoires lanauois. En 2014, environ 19 500 personnes auraient le diabète dans Lanaudière-Sud tandis qu'il y aurait près de 18 700 cas dans Lanaudière-Nord (Tableau 1). En 2036, il pourrait y avoir 33 800 diabétiques dans Lanaudière-Sud comparativement à 28 500 dans Lanaudière-Nord. L'écart devrait donc s'accroître entre les deux territoires, ce qui fait qu'en 2036, 54 % des diabétiques pourraient vivre dans Lanaudière-Sud (51 % en 2014). Le taux d'accroissement du nombre de diabétiques pourrait

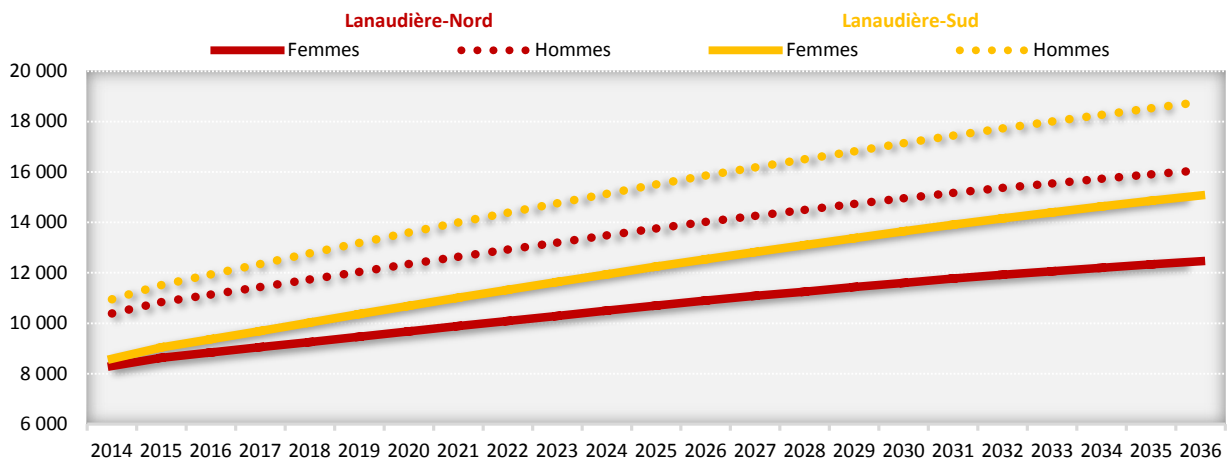
être de 73 % tandis qu'il pourrait correspondre à 53 % dans Lanaudière-Nord.

En 2036, avec une proportion de près de 55 %, les hommes devraient être plus nombreux que les femmes à être touchés par le diabète tant dans Lanaudière-Nord que dans Lanaudière-Sud (Graphique 3). Dans Lanaudière-Nord, il pourrait y avoir 12 500 femmes et 16 100 hommes ayant cette maladie chronique. Pour Lanaudière-Sud, les chiffres pourraient atteindre 15 100 et 18 000, respectivement.

⁴ Seul ce scénario est maintenu pour le reste de l'analyse.

Graphique 3

Projections du nombre de diabétiques d'un an et plus selon le sexe, scénario moyen, Lanaudière-Nord et Lanaudière-Sud, 2014 à 2036 (N)



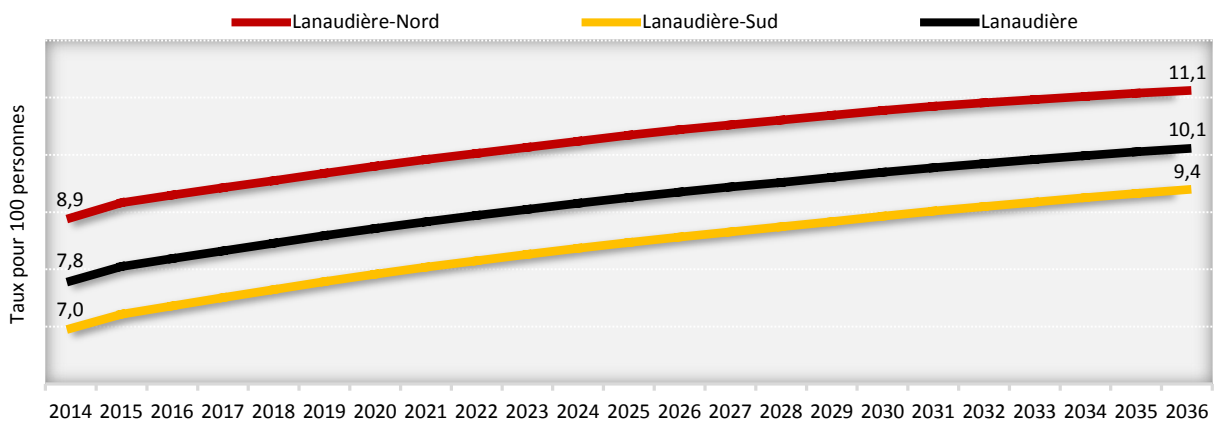
Sources : Institut de la statistique du Québec, Perspectives démographiques du Québec et des régions, 2011-2061, septembre 2014.
 Institut de la statistique du Québec, Perspectives démographiques des MRC du Québec, 2011-2036, octobre 2014.
 Institut national de santé publique du Québec, SISMACQ, 2006-2007 à 2010-2011. Rapport de l'Infocentre de santé publique du Québec, novembre 2014. Mise à jour de l'indicateur le 19 décembre 2013.

La région Lanaudière pourrait connaître une augmentation du taux de prévalence du diabète dans les prochaines années. Alors que près de 8 % de la population Lanaudière d'un an et plus serait touchée par le diabète en 2014, la prévalence pourrait grimper à environ 10 % en 2036.

Lanaudière-Nord devrait continuer à présenter une prévalence du diabète plus élevée que celle de Lanaudière-Sud, malgré que le taux d'accroissement soit plus élevé que le sud de la région.

Graphique 4

Prévalence du diabète, scénario moyen, Lanaudière-Nord, Lanaudière-Sud et Lanaudière, 2014 à 2036 (taux pour 100 personnes)



Sources : Institut de la statistique du Québec, Perspectives démographiques du Québec et des régions, 2011-2061, septembre 2014.
 Institut de la statistique du Québec, Perspectives démographiques des MRC du Québec, 2011-2036, octobre 2014.
 Institut national de santé publique du Québec, SISMACQ, 2006-2007 à 2010-2011. Rapport de l'Infocentre de santé publique du Québec, novembre 2014. Mise à jour de l'indicateur le 19 décembre 2013.

Tableau 1

Projections et taux d'accroissement du nombre de diabétiques d'un an et plus selon le sexe et le groupe d'âge, scénario moyen, Lanaudière-Nord, Lanaudière-Sud et Lanaudière, 2014 et 2036

	Lanaudière-Nord			Lanaudière-Sud			Lanaudière		
	2014	2036	Tx accr.	2014	2036	Tx accr.	2014	2036	Tx accr.
Sexes réunis	N	N	%	N	N	%	N	N	%
1-44 ans	1 300	1 500	16,2	1 900	2 200	16,7	3 200	3 700	16,5
45-64 ans	7 400	7 300	-0,4	8 100	9 300	14,8	15 500	16 700	7,6
65-74 ans	5 800	8 400	45,4	5 500	9 400	70,2	11 300	17 800	57,5
75-84 ans	3 200	8 200	154,7	3 100	9 400	202,6	6 300	17 600	178,2
85 ans et plus	1 000	3 100	197,2	900	3 500	291,7	1 900	6 600	240,8
Total	18 700	28 500	52,6	19 500	33 800	73,2	38 200	62 400	63,1
Femmes									
1-44 ans	700	800	16,8	1 000	1 100	17,4	1 600	1 900	17,1
45-64 ans	3 000	2 900	-2,5	3 200	3 700	16,5	6 200	6 600	7,3
65-74 ans	2 400	3 400	41,4	2 400	4 000	70,3	4 800	7 400	55,6
75-84 ans	1 600	3 700	133,5	1 500	4 300	181,2	3 100	8 000	157,0
85 ans et plus	700	1 700	155,7	600	1 900	237,9	1 200	3 600	193,9
Total	8 300	12 500	50,0	8 600	15 100	75,4	16 900	27 500	63,0
Hommes									
1-44 ans	600	700	15,3	900	1 100	16,1	1 500	1 800	15,8
45-64 ans	4 400	4 400	1,1	5 000	5 600	13,7	9 300	10 000	7,8
65-74 ans	3 400	5 000	48,3	3 200	5 400	70,2	6 500	10 400	58,9
75-84 ans	1 700	4 500	174,8	1 600	5 100	223,5	3 200	9 700	198,6
85 ans et plus	400	1 400	269,3	300	1 500	391,4	700	2 900	324,7
Total	10 400	16 100	54,6	11 000	18 800	71,4	21 300	34 900	63,2

Notes : Tx accr. : Taux d'accroissement.

Le total pour Lanaudière peut être différent de la somme de Lanaudière-Nord et Lanaudière-Sud en raison des arrondis.

Les taux d'accroissement sont calculés avec les nombres non arrondis à la centaine.

Sources : Institut de la statistique du Québec, Perspectives démographiques du Québec et des régions, 2011-2061, septembre 2014.

Institut de la statistique du Québec, Perspectives démographiques des MRC du Québec, 2011-2036, octobre 2014.

Institut national de santé publique du Québec, SISMACQ, 2006-2007 à 2010-2011. Rapport de l'Infocentre de santé publique du Québec, novembre 2014.

Mise à jour de l'indicateur le 19 décembre 2013.

Conclusion

Cet exercice de projection essaie d'évaluer le nombre de personnes qui pourraient être touchées par le diabète dans les prochaines années. Selon l'hypothèse retenue, il pourrait y avoir entre 58 400 et 66 400 Lanaudoises et Lanaudois ayant le diabète en 2036. La forte croissance du nombre de cas projeté est liée aux changements démographiques (croissance démographie et vieillissement de la population) que devrait connaître la région lanaudoise.

La validité d'une projection repose sur les hypothèses suggérées. Celles-ci ont été choisies dans le but d'essayer d'anticiper l'avenir en ce qui concerne le diabète, en considérant les tendances observées au cours des dernières années. Elles font référence à un futur certes possible, mais nullement garanti.

Néanmoins, le vieillissement de la population est une certitude pour les prochaines années. Il serait plutôt surprenant qu'à court ou moyen terme, le nombre de personnes touchées par le diabète diminue.

Références bibliographiques

BELLEHUMEUR, Patrick. *À l'aube d'un papy-boom – Projections de la population de 65 ans et plus dans Lanaudière*, Joliette, Agence de la santé et des services sociaux de Lanaudière, Direction de santé publique, Service de surveillance, recherche et évaluation, 2015, 16 p.

CADIEUX, Élisabeth, Josée PAYETTE et André GUILLEMETTE. Le diabète sous surveillance, *On surveille pour vous - Bulletin d'information lanaudois*, Joliette, Agence de la santé et des services sociaux de Lanaudière, Direction de santé publique, Service de surveillance, recherche et évaluation, numéro 26, 2014, 2 p.

GUILLEMETTE, André. *Combien serons-nous en 2036? - Projections de la population de Lanaudière*, Joliette, Agence de la santé et des services sociaux de Lanaudière, Direction de santé publique, Service de surveillance, recherche et évaluation, 2014, 28 p.

Annexe

Projections du nombre de diabétiques d'un an et plus selon les différents scénarios, Lanaudière-Nord, Lanaudière-Sud et Lanaudière, 2014 à 2036 (N)

	Lanaudière-Nord			Lanaudière-Sud			Lanaudière		
	Scénario faible	Scénario moyen	Scénario élevé	Scénario faible	Scénario moyen	Scénario élevé	Scénario faible	Scénario moyen	Scénario élevé
2014	17 800	18 700	19 600	18 600	19 500	20 500	36 400	38 200	40 100
2015	18 300	19 500	20 700	19 300	20 500	21 800	37 600	40 000	42 500
2016	18 700	20 000	21 200	20 000	21 300	22 600	38 700	41 300	43 800
2017	19 200	20 500	21 800	20 700	22 000	23 400	39 900	42 500	45 100
2018	19 700	21 000	22 300	21 400	22 800	24 200	41 100	43 800	46 500
2019	20 100	21 500	22 900	22 100	23 500	25 000	42 200	45 000	47 800
2020	20 600	22 000	23 400	22 800	24 300	25 700	43 400	46 300	49 200
2021	21 100	22 500	24 000	23 500	25 000	26 500	44 600	47 500	50 500
2022	21 500	23 000	24 500	24 100	25 700	27 300	45 700	48 700	51 700
2023	22 000	23 500	25 000	24 800	26 400	28 000	46 800	49 900	53 000
2024	22 400	24 000	25 500	25 400	27 100	28 700	47 800	51 000	54 200
2025	22 900	24 500	26 000	26 000	27 700	29 400	48 900	52 200	55 500
2026	23 300	24 900	26 500	26 700	28 400	30 100	49 900	53 300	56 600
2027	23 700	25 300	27 000	27 200	29 000	30 700	50 900	54 300	57 700
2028	24 000	25 700	27 400	27 800	29 600	31 400	51 900	55 300	58 800
2029	24 400	26 200	27 900	28 400	30 200	32 000	52 800	56 300	59 900
2030	24 800	26 600	28 300	28 900	30 800	32 600	53 700	57 300	60 900
2031	25 100	26 900	28 800	29 500	31 300	33 200	54 600	58 300	62 000
2032	25 400	27 300	29 100	30 000	31 900	33 800	55 400	59 200	62 900
2033	25 700	27 600	29 500	30 400	32 400	34 300	56 200	60 000	63 800
2034	26 000	27 900	29 800	30 900	32 900	34 900	56 900	60 800	64 700
2035	26 300	28 200	30 200	31 400	33 400	35 400	57 700	61 600	65 600
2036	26 600	28 500	30 500	31 800	33 800	35 900	58 400	62 400	66 400

Note : Le total pour Lanaudière peut être différent de la somme de Lanaudière-Nord et Lanaudière-Sud en raison des arrondis.

Sources : Institut de la statistique du Québec, Perspectives démographiques du Québec et des régions, 2011-2061, septembre 2014.

Institut de la statistique du Québec, Perspectives démographiques des MRC du Québec, 2011-2036, octobre 2014.

Institut national de santé publique du Québec, SISMACQ, 2006-2007 à 2010-2011. Rapport de l'Infocentre de santé publique du Québec, novembre 2014.

Mise à jour de l'indicateur le 19 décembre 2013.

Conception, analyse et rédaction

Patrick Bellehumeur, Service de surveillance, recherche et évaluation

Conception des figures

Geneviève Marquis, Service de surveillance, recherche et évaluation

Sous la coordination de

Élizabeth Cadieux, Service de surveillance, recherche et évaluation

Comité de lecture

Service de surveillance, recherche et évaluation :
Élizabeth Cadieux
Christine Garand
André Guillemette
Louise Lemire
Geneviève Marquis
Josée Payette

Conception graphique et mise en page

Micheline Clermont, Service de surveillance, recherche et évaluation

Pour toute information supplémentaire relative à ce document, veuillez contacter :

Le 450 759-1157 ou sans frais le 1 800 668-9229, Patrick Bellehumeur, poste 4324 ou
patrick.bellehumeur@ssss.gouv.qc.ca

La version électronique de ce document est disponible au site Web de l'Agence au
www.agencelanaudiere.qc.ca/sylia sous l'onglet *Nos publications*.

**À la condition d'en mentionner la source, sa reproduction à des fins non commerciales est autorisée.
Toute information extraite de ce document devra porter la source suivante :**

BELLEHUMEUR, Patrick. *Le diabète - Projections des maladies chroniques dans Lanaudière*, Joliette, Agence de la santé et des services sociaux de Lanaudière, Direction de santé publique, Service de surveillance, recherche et évaluation, janvier 2015, 8 pages.



© Agence de la santé et des services sociaux de Lanaudière, 2015

Dépôt légal

Premier trimestre 2015

ISBN : 978-2-89669-254-5 (imprimé)

978-2-89669-255-2 (en ligne)

Bibliothèque et Archives nationales du Québec

