

Octobre 2023




# Enquête québécoise sur le développement des enfants à la maternelle (EQDEM) 2022

## Résultats Lanaudois

Élisabeth Lavallée

Service de surveillance, recherche et évaluation  
Direction de santé publique



Québec 

# Mise en contexte

Le développement au cours de l'enfance est un processus global et intégré; en continuelle interaction avec son environnement physique et social, l'enfant réalise des apprentissages dans toutes les sphères, soit physique et motrice, cognitive, langagière, affective et sociale (Bouchard, 2021; Ministère de l'Éducation et de l'Enseignement supérieur, 2017). Bien que tous les enfants suivent relativement les mêmes grandes étapes de développement, le rythme associé à celui-ci peut varier considérablement d'un individu à l'autre. Les enfants inscrits à la maternelle 5 ans ont généralement les habiletés attendues pour être en mesure de profiter entièrement de toutes les activités éducatives qui leur sont proposées. Or, plusieurs enfants éprouvent tout de même des difficultés à s'adapter au milieu scolaire (Institut de la statistique du Québec, 2013). Étant donné que le niveau de développement d'un enfant à la maternelle semble être associé à l'adaptation sociale et à la réussite éducative subséquente, il est pertinent d'établir un portrait de leur niveau de développement global au début de leur parcours scolaire (Cantin, Bouchard et Bigras, 2012). Pour une troisième fois, *l'Enquête québécoise sur le développement des enfants à la maternelle* (EQDEM) a été réalisée dans l'ensemble du Québec<sup>1</sup>.

Les données de l'EQDEM permettent de positionner Lanaudière par rapport aux autres régions du Québec, mais également de mettre en évidence les disparités entre les deux sous-régions, soit Lanaudière-Nord et Lanaudière-Sud, et les différentes municipalités régionales de comté (MRC)<sup>2</sup>. Des analyses comparatives en fonction du sexe et de quelques caractéristiques socioéconomiques ont également été effectuées afin d'établir s'il existait des liens intéressants entre certains indicateurs, ou bien des écarts entre des groupes de population. De plus, pour une première fois, l'édition 2022 présente certains résultats par sous-domaine de développement. Les 16 sous-domaines mettent en lumière certains aspects qui influencent positivement ou négativement les résultats associés aux cinq grands domaines de développement (Ducharme, Paquette et Daly, 2023)<sup>3</sup>. « Les sous-domaines rendent compte des compétences qui, selon les auteurs de l'IMDPE [Instrument de mesure du développement de la petite enfance], devraient déjà être acquises par les enfants de maternelle 5 ans, mais également des compétences émergentes que seuls certains enfants de cet âge maîtrisent. » (Ducharme, Paquette et Daly, 2023, p. 38).

Les résultats de cette enquête permettent, entre autres, de se questionner sur l'offre et l'efficacité des services dédiés aux enfants et aux familles pour soutenir le développement des enfants, tant durant la petite enfance que durant la période préscolaire et primaire. Ce document constitue un outil de mobilisation intéressant pour les intervenant(e)s et les décideur(euses) oeuvrant au sein des nombreux milieux qui ont à cœur le développement et la réussite éducative des enfants (p. ex. milieu de la santé et des services sociaux, de la petite enfance, scolaire et communautaire).



<sup>1</sup> Pour consulter les résultats régionaux des deux précédentes éditions de l'enquête, se référer aux documents de Bellehumeur, Marquis (coll.) et Desjardins (coll.) (2014) ainsi que Bellehumeur (2018).

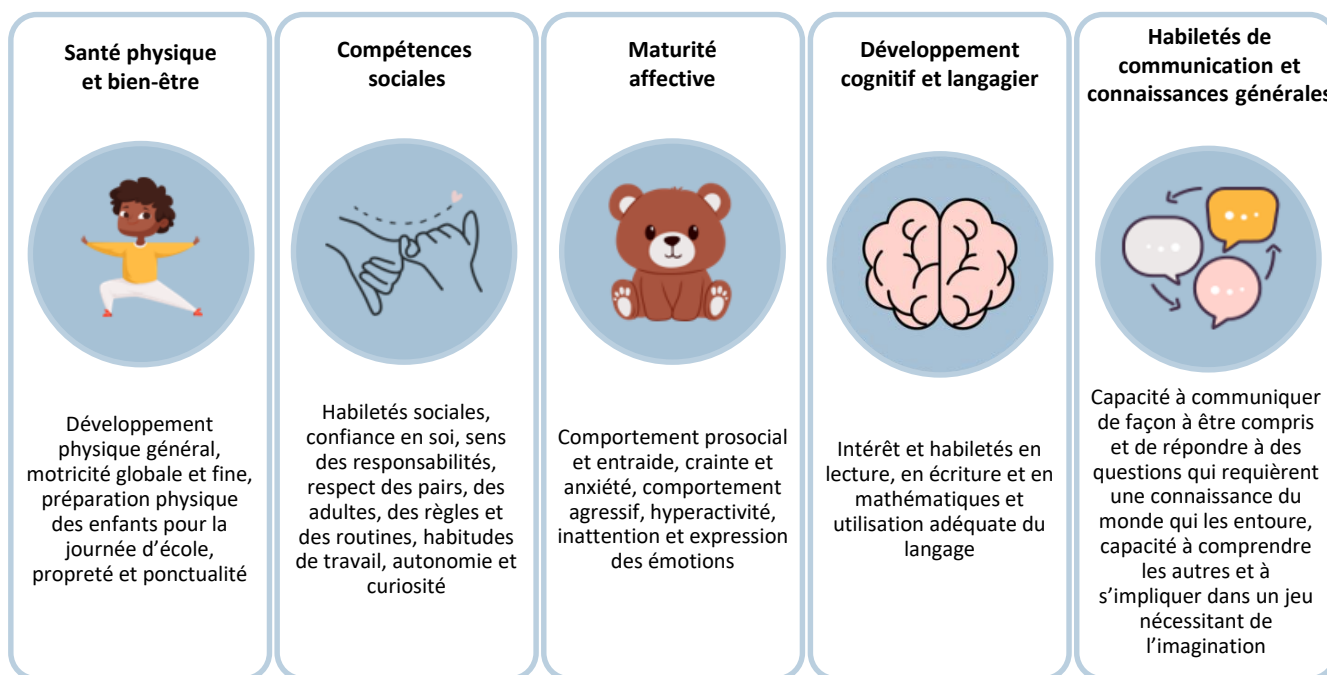
<sup>2</sup> Se référer à l'annexe 2 de ce document pour des résultats par découpages territoriaux spécifiques.

<sup>3</sup> Se référer à l'annexe 4 de ce document pour la liste des items inclus dans les sous-domaines.

# À propos de l'enquête

Depuis 2012, l'EQDEM est menée tous les cinq ans par l'Institut de la statistique du Québec (ISQ), en partenariat avec le ministère de la Santé et des Services sociaux, le ministère de l'Éducation, le ministère de la Famille et la Fondation Lucie et André Chagnon. L'objectif principal de l'EQDEM consiste à dresser un portrait du développement des enfants québécois inscrits à la maternelle 5 ans selon cinq domaines de développement : santé physique et bien-être, compétences sociales, maturité affective, développement cognitif et langagier ainsi qu'habiletés de communication et connaissances générales. Le niveau de développement des enfants de la maternelle 5 ans est estimé à l'aide de l'Instrument de mesure du développement de la petite enfance (IMDPE). Cet outil de mesure a été développé par des chercheurs du Offord Center for Child Studies de l'Université McMaster en Ontario (Janus et Offord, 2007).

## Aspects évalués dans les cinq domaines de développement par l'IMDPE



Inspirée de la figure 3.1 du document de Ducharme, Paquette et Daly (2023).

### L'IMDPE permet :

- ♦ de voir dans quelle mesure des groupes d'enfants sont disposés à entreprendre leur apprentissage en milieu scolaire;
- ♦ d'identifier les forces et les faiblesses de groupes d'enfants;
- ♦ de comparer des groupes d'enfants entre eux en fonction de certaines caractéristiques socioéconomiques.

### L'IMDPE n'est pas :

- ♦ une mesure individuelle du développement de l'enfant;
- ♦ un outil de diagnostic de retard de développement de l'enfant;
- ♦ un test de dépistage;
- ♦ une évaluation de la performance du personnel enseignant;
- ♦ une évaluation de l'école (Janus et Offord, 2007).



# Méthodologie

## Population visée par l'enquête

Tous les enfants qui ont fréquenté la maternelle 5 ans à temps plein, en 2021-2022, dans les écoles francophones et anglophones, du réseau public et privé (subventionnées ou non) du Québec sont visés par l'enquête.

Ont été exclus de l'enquête, les élèves ...

- ✦ des écoles des commissions scolaires Crie et Kativik ou situées dans les régions sociosanitaires du Nunavik et des Terres-Cries-de-la-Baie-James;
- ✦ des établissements relevant du gouvernement fédéral;
- ✦ handicapés ou en difficulté d'adaptation ou d'apprentissage (EHDA) faisant partie d'une classe spéciale composée de plus de 50 % d'EHDA;
- ✦ des écoles spéciales (p. ex. dans des hôpitaux ou des centres de réadaptation).

## Collecte de données

Depuis l'édition 2017, dans un souci de pouvoir diffuser les résultats de l'enquête selon divers découpages géographiques, l'ISQ a attribué un caractère obligatoire à l'EQDEM. Ainsi, les données sont collectées auprès de tous les enfants et non auprès d'un échantillon. La collecte de données s'est déroulée lors de la deuxième partie de l'année scolaire, soit de février à mai 2022. Le consentement signé des parents était exigé pour chaque enfant. Le questionnaire électronique a été rempli par le personnel enseignant de maternelle 5 ans pour chaque enfant de sa classe. Pour l'ensemble du Québec, 5 324 enseignant(e)s de maternelle 5 ans répartis dans 1 925 écoles ont rempli l'IMDPE. Le questionnaire a été rempli pour 80 587 enfants québécois admissibles, ce qui correspond à un taux de réponse de 92,3 %. Dans Lanaudière, 5 711 questionnaires sur 6 055 enfants provenant des 111 écoles admissibles ont été recueillis, ce qui représente un taux de réponse global de 94,3 %.

## Portée et limites de l'enquête

- ✦ Puisque les questionnaires sont remplis par des enseignant(e)s répondant(e)s, il est impossible de garantir l'exactitude des réponses. En effet, il est probable que les répondant(e)s ignorent ou éprouvent des difficultés à se souvenir avec précision de certains éléments évoqués dans les questions pour chaque enfant.
- ✦ Les réponses des enseignant(e)s répondant(e)s peuvent, dans certains cas, être biaisées par leurs valeurs et leurs expériences professionnelles, car certaines questions sont liées à des éléments de perception.
- ✦ Les enfants visés par la troisième édition de l'enquête ont vécu une partie de leur petite enfance dans un contexte exceptionnel de pandémie. Le niveau de développement global a pu être influencé par le contexte de crise sanitaire; il faut donc considérer cette particularité dans l'interprétation des résultats.
- ✦ Les résultats de l'enquête peuvent avoir été influencés par le contexte de la crise sanitaire engendrée par la pandémie de COVID-19.
- ✦ Les analyses permettent de mettre en lumière certaines associations entre des indicateurs ainsi que des écarts entre des groupes de population. Par contre, elles ne permettent pas, sur le plan statistique, de confirmer des corrélations entre les diverses caractéristiques mesurées (Ducharme, Paquette et Daly, 2023).





# Notion de vulnérabilité

Les enfants dits vulnérables au sein d'un groupe sont plus susceptibles que les autres enfants d'éprouver des difficultés sur les plans physique et moteur, socio-émotionnel et scolaire. Dans le cadre de l'EQDEM, « un enfant est considéré comme vulnérable lorsque son score pour un domaine de développement est égal ou inférieur au score correspondant au 10<sup>e</sup> centile de la population de référence. » (Simard et al., 2018, p. 38).



L'IMDPE permet d'estimer la proportion d'enfants vulnérables dans les cinq domaines de développement. La première édition de l'EQDEM (2012) a permis d'établir la population de référence et les seuils qui définissent le niveau de vulnérabilité. Ces seuils représentent donc « un point de rupture entre les enfants dits vulnérables et les autres » (Ducharme, Paquette et Daly, 2023, p. 36). Ainsi, la notion de vulnérabilité est relative pour toutes les éditions subséquentes. Ces éditions ont pour objectif, notamment, de mesurer l'évolution de la vulnérabilité des enfants à la maternelle 5 ans à l'aide des seuils de 2012 comme points de référence pour les comparaisons dans le temps.

Le tableau ci-dessous illustre les seuils de vulnérabilité en fonction des domaines de développement. À titre d'exemple, pour le domaine *santé physique et bien-être*, le seuil est fixé à 7,6923. Ainsi, tous les enfants qui ont obtenu un score inférieur à ce seuil sont considérés comme étant vulnérables dans ce domaine. Plus le score est faible, plus grande est la vulnérabilité de l'enfant.

## Seuil de vulnérabilité selon le domaine de développement, Québec, EQDEM 2012

Domaine de développement	Seuil
Santé physique et bien-être	7,6923
Compétences sociales	5,9615
Maturité affective	5,8333
Développement cognitif et langagier	5,8333
Habiletés de communication et connaissances générales	5,0000

Source : ISO, *Enquête québécoise sur le développement des enfants à la maternelle 2012*.

La surveillance de la vulnérabilité des enfants à la maternelle est importante puisqu'un enfant vulnérable est plus susceptible de rencontrer des difficultés d'apprentissage lors de son parcours scolaire. Un plus faible niveau de développement à la maternelle serait associé à un moins bon rendement scolaire en première année du primaire (Lemelin et Boivin, 2007; Forget-Dubois et al., 2007). De plus, ces enfants seraient plus susceptibles d'obtenir un rendement scolaire sous la moyenne en quatrième année (Desrosiers, Dumitru et Dubois, 2009). Or, il est important de préciser qu'un enfant vulnérable à la maternelle n'est pas nécessairement voué à l'échec scolaire et, à l'inverse, il est possible qu'un enfant jugé non vulnérable puisse vivre un éventuel échec scolaire au cours de son cheminement.

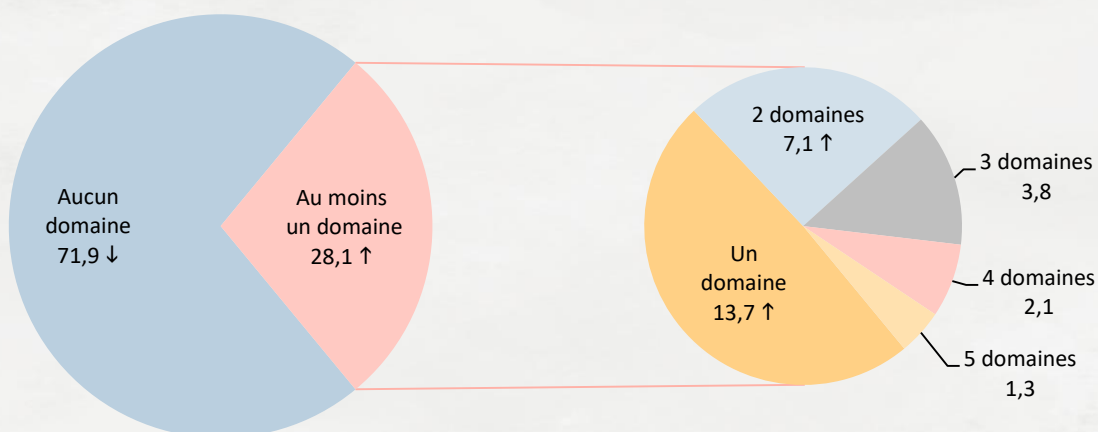


# Distribution de la vulnérabilité

## État de la situation en 2022

Dans Lanaudière, environ 28,1 % des enfants de maternelle 5 ans sont vulnérables dans au moins un domaine de développement. La proportion d'enfants vulnérables dans au moins deux domaines de développement est d'environ 14,3 %. Ces proportions sont similaires à celles observées dans le reste du Québec (28,7 %; 14,7 %).

Répartition des enfants selon le nombre de domaines de vulnérabilité, Lanaudière, 2022 (%)



Note: la somme des pourcentages peut ne pas totaliser 100 % en raison des arrondis.  
(+) (-) Valeur significativement différente de celle du reste du Québec, au seuil de 5 %.  
(↓) (↑) Valeur significativement différente par rapport à l'édition 2017, au seuil de 5 %.  
Sources : ISQ, *Enquête québécoise sur le développement des enfants à la maternelle*, 2017 et 2022.  
Rapport de l'Infocentre de santé publique du Québec. Mise à jour le 13 septembre 2022.

## Changements observés depuis l'EQDEM 2017

En comparaison avec la précédente édition de l'enquête, la proportion d'enfants de maternelle 5 ans vulnérables dans aucun domaine de développement a diminué de manière significative sur le territoire, passant de 74,1 % à 71,9 %. De ce fait, des hausses ont été constatées quant aux proportions d'enfants vulnérables dans au moins un domaine de développement (25,9 % c. 28,1 %), un seul domaine (12,5 % c. 13,7 %) et deux domaines (6,2 % c. 7,1 %).



# Distribution de la vulnérabilité

## État de la situation en 2022

Dans Lanaudière, des différences significatives sont observées entre les deux sous-régions quant à la proportion d'enfants de maternelle 5 ans vulnérables dans au moins un domaine de développement. Lanaudière-Nord se démarque de Lanaudière-Sud par une proportion significativement plus élevée (30,3 % c. 26,6 %). En comparaison avec le reste de la province, les deux sous-régions se distinguent; Lanaudière-Nord détient une proportion plus élevée que le reste du Québec tandis que Lanaudière-Sud détient une proportion moindre.

**Proportion d'enfants de la maternelle 5 ans considérés comme vulnérables dans au moins un domaine selon le sexe, Lanaudière-Nord, Lanaudière-Sud, Lanaudière et le Québec, 2022 (%)**

	Lanaudière-Nord	Lanaudière-Sud	Lanaudière	Le Québec
Filles	22,6 ↑	19,2 -	20,6 ↑	21,6 ↑
Garçons	38,1 +	34,0	35,6 ↑	35,6 ↑
Sexes réunis	30,3 + ↑	26,6 - ↑	28,1 ↑	28,7 ↑

- Différence significative entre les sexes, pour un même territoire, au seuil de 5 % pour les territoires lanaudois et de 1 % pour le Québec.
- Différence significative entre Lanaudière-Nord et Lanaudière-Sud, pour un même sexe, au seuil de 5 %.
- (+) (-) Valeur significativement différente de celle du reste du Québec, au seuil de 5 %.
- (↓) (↑) Valeur significativement différente par rapport à l'édition 2017, au seuil de 5 % pour les territoires lanaudois et de 1 % pour le Québec.

Sources : ISQ, *Enquête québécoise sur le développement des enfants à la maternelle*, 2017 et 2022.  
Rapport de l'Infocentre de santé publique du Québec. Mise à jour le 13 septembre 2023.

Des différences notables sont observées entre les sexes; dans la région, la proportion de filles de maternelle 5 ans vulnérables dans au moins un domaine de développement est moins élevée que celle des garçons (20,6 % c. 35,6 %). Cette tendance est également observée à l'échelle de la province et des deux sous-régions. Par rapport au reste du Québec, Lanaudière-Sud se démarque par une proportion plus faible de filles vulnérables tandis que Lanaudière-Nord se démarque par une proportion plus élevée de garçons vulnérables.

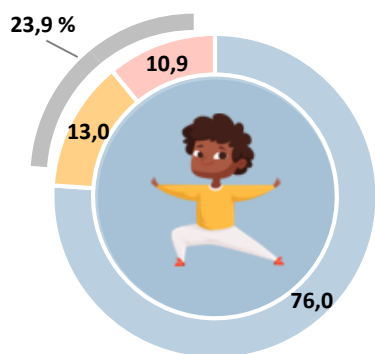
## Changements observés depuis l'EQDEM 2017

En comparaison avec la précédente édition de l'enquête, une augmentation de la proportion d'enfants de maternelle 5 ans vulnérables dans au moins un domaine de développement est constatée dans Lanaudière et dans la province, peu importe le sexe. À l'échelle des deux sous-régions, quelques variations méritent une attention particulière. Dans Lanaudière-Nord, une augmentation de la proportion est constatée chez les filles (18,5 % c. 22,6 %) et les sexes réunis (27,6 % c. 30,3 %) tandis que, dans Lanaudière-Sud, une hausse n'est observée que chez les sexes réunis (24,8 % c. 26,6 %).

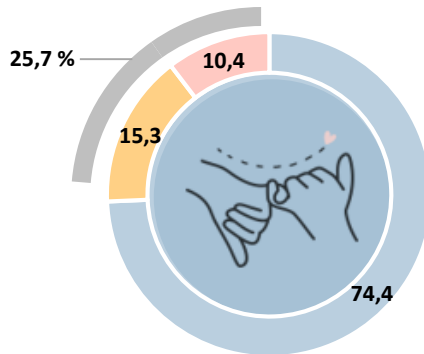


# Distribution de la vulnérabilité

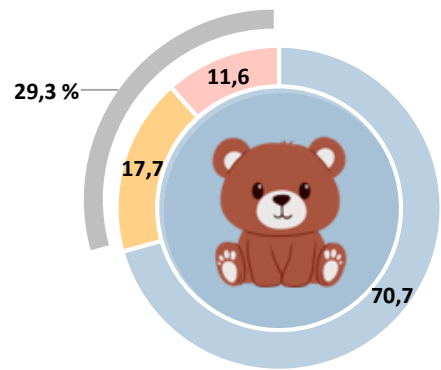
Proportion d'enfants de la maternelle 5 ans vulnérables ou risquant de l'être selon le domaine de développement, Lanaudière, 2022 (%)<sup>4</sup>



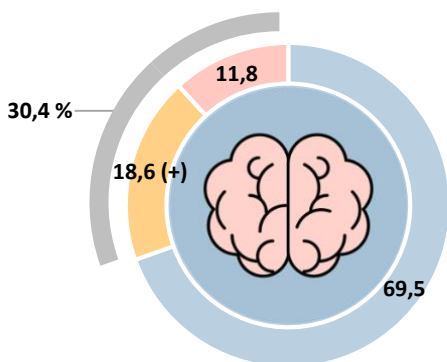
Santé physique et bien-être



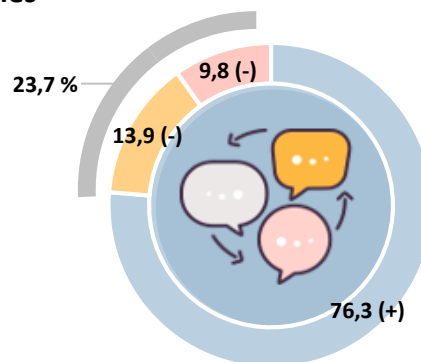
Compétences sociales



Maturité affective



Développement cognitif et langagier



Habilités de communication et connaissances générales

■ Enfants ni vulnérables ni à risque
 ■ Enfants à risque
 ■ Enfants vulnérables
 ■ Enfants vulnérables ou à risque

Note: la somme des pourcentages peut ne pas totaliser 100 % en raison des arrondis.  
 (+) (-) Valeur significativement différente de celle du reste du Québec, au seuil de 5 %.  
 Source : ISQ, *Enquête québécoise sur le développement des enfants à la maternelle 2022*.  
 Rapport de l'Infocentre de santé publique du Québec. Mise à jour le 13 septembre 2023.

## État de la situation en 2022

La proportion d'enfants de maternelle 5 ans vulnérables se situe entre 9,8 % et 11,8 % selon le domaine de développement. La proportion d'enfants considérés à risque de vulnérabilité oscille entre 13,0 % et 18,6 % selon le domaine.

Dans Lanaudière, les proportions d'enfants de maternelle 5 ans vulnérables et à risque dans le domaine *Habilités de communication et connaissances générales* sont inférieures à celles observées dans le reste du Québec (9,8 % c. 11,6 %; 13,9 % c. 15,8 %). Pour le domaine *Développement cognitif et langagier*, la proportion d'enfants lanaudois à risque est supérieure à celle observée dans le reste du Québec (18,6 % c. 17,4 %).



<sup>4</sup> Inspirée de la figure 3.1 du document de Ducharme, Paquette et Daly (2023).



# Distribution de la vulnérabilité

Proportion d'enfants de la maternelle 5 ans considérés comme vulnérables selon le domaine de développement et le sexe, Lanaudière-Nord, Lanaudière-Sud, Lanaudière et le Québec, 2022 (%)

## État de la situation en 2022

Pour le domaine *Habiletés de communication et connaissances générales*, il est possible de constater que Lanaudière se distingue par une proportion d'enfants vulnérables inférieure à celle du reste du Québec, peu importe le sexe. Pour le domaine *Santé physique et bien-être*, dans Lanaudière, la proportion de garçons vulnérables est plus élevée comparativement à ce qui est observé dans le reste du Québec (14,0 % c. 12,8 %).

Excepté pour le domaine *Habiletés de communication et connaissances générales*, Lanaudière-Nord présente des proportions d'enfants vulnérables plus élevées que celles de Lanaudière-Sud. Dans Lanaudière-Nord, la proportion de garçons vulnérables est plus élevée que celle des filles dans tous les domaines de développement. Cette tendance est également observée à l'échelle de la région et du reste du Québec. Dans Lanaudière-Sud, la proportion de garçons vulnérables est plus élevée que celles des filles pour quatre domaines sur cinq; aucune différence n'est confirmée sur le plan statistique pour le domaine *Développement cognitif et langagier*.

## Changements observés depuis l'EQDEM 2017

Dans la région, en comparaison avec les résultats de la précédente édition de l'enquête, la proportion d'enfants de maternelle 5 ans vulnérables a augmenté de manière significative uniquement pour le domaine *Développement cognitif et langagier* (9,7 % c. 11,8 %); cette hausse est observée, peu importe le sexe. Dans Lanaudière-Nord, sexes réunis, la situation s'est dégradée pour trois domaines de développement, soit *Santé physique et bien-être*, *Compétences sociales* ainsi que *Développement cognitif et langagier*. Plus particulièrement, une hausse de la proportion de garçons vulnérables est observée dans les domaines *Santé physique et bien-être* (13,1 % c. 15,7 %) ainsi que *Développement cognitif et langagier* (12,1 % c. 16,0 %). Chez les filles, une augmentation de la proportion est observée uniquement dans le domaine *Compétences sociales* (4,9 % c. 8,0 %).

Dans Lanaudière-Sud, une hausse significative de la proportion d'enfants vulnérables est uniquement constatée dans le domaine *Développement cognitif et langagier*, plus particulièrement chez les filles (7,3 % c. 9,6 %) et les sexes réunis (9,7 % c. 10,5 %).

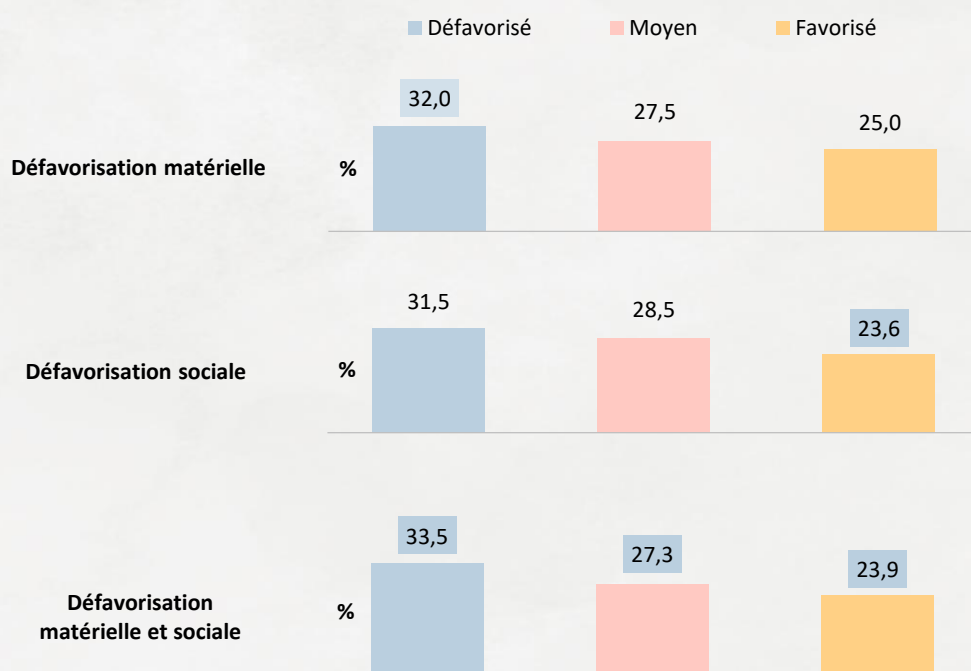
	Lanaudière-Nord	Lanaudière-Sud	Lanaudière	Le Québec
<b>Santé physique et bien-être</b>				
Filles	9,7 +	6,5	7,8	7,6
Garçons	15,7 + ↑	12,9	14,0 +	12,8
Sexes réunis	12,7 + ↑	9,8	10,9	10,3
<b>Compétences sociales</b>				
Filles	8,0 + ↑	4,9 -	6,2	6,2 ↑
Garçons	16,6	13,2 -	14,5	14,8
Sexes réunis	12,3 + ↑	9,1 -	10,4	10,6 ↑
<b>Maturité affective</b>				
Filles	6,8	4,8	5,6	5,8
Garçons	20,0 +	16,0	17,6	17,4
Sexes réunis	13,4 +	10,4 -	11,6	11,7
<b>Développement cognitif et langagier</b>				
Filles	11,6	9,6 ↑	10,4 ↑	10,2 ↑
Garçons	16,0 + ↑	11,4 -	13,2 ↑	14,0 ↑
Sexes réunis	13,7 + ↑	10,5 - ↑	11,8 ↑	12,1 ↑
<b>Habiletés de communication et connaissances générales</b>				
Filles	6,9 -	7,6	7,3 -	8,7
Garçons	13,8	11,4 -	12,4 -	14,3
Sexes réunis	10,3	9,5 -	9,8 -	11,5 ↑

■ Différence significative entre les sexes, pour une même variable et un même territoire, au seuil de 5 % pour les territoires lanauois et de 1 % pour le Québec.  
 □ Différence significative entre Lanaudière-Nord et Lanaudière-Sud, pour un même sexe et une même variable, au seuil de 5 %.  
 (+) (-) Valeur significativement différente de celle du reste du Québec, au seuil de 5 %.  
 (↓) (↑) Valeur significativement différente par rapport à l'édition 2017, au seuil de 5 % pour les territoires lanauois et de 1 % pour le Québec.  
 Sources : ISQ, *Enquête québécoise sur le développement des enfants à la maternelle*, 2017 et 2022. Rapport de l'Infocentre de santé publique du Québec. Mise à jour le 13 septembre 2023.



## Caractéristiques supplémentaires

Proportion d'enfants de la maternelle 5 ans considérés comme vulnérables dans au moins un domaine selon l'indice de défavorisation matérielle et sociale (IDMS), Lanaudière, 2022 (%)



■ Différence significative avec les autres valeurs, au seuil de 5 %.

Source : ISQ, *Enquête québécoise sur le développement des enfants à la maternelle 2022*.

Rapport de l'Infocentre de santé publique du Québec.

Mise à jour le 13 septembre 2023.

Les enfants qui résident au sein d'un milieu défavorisé sur le plan matériel et social sont plus nombreux, en proportion, à être considérés comme vulnérables dans au moins un domaine de développement (33,5 %). En milieu moyennement favorisé, cette proportion s'élève à environ 27 % tandis qu'elle est de près de 24 % en milieu favorisé. Ces proportions sont similaires dans les deux sous-régions. De plus, l'écart entre les milieux socio-économiques s'observe dans l'ensemble des domaines, et ce, dans la majorité des territoires (se référer à l'annexe 1).



# Caractéristiques supplémentaires

## État de la situation en 2022

Certaines caractéristiques de l'enfant semblent être associées au niveau de la vulnérabilité. Les enfants plus jeunes, soit ceux âgés de moins de 6 ans, sont plus nombreux, en proportion, à être vulnérables que ceux plus âgés (6 ans et plus). Lanaudière-Nord se distingue de Lanaudière-Sud par une proportion d'enfants vulnérables âgés de moins de 6 ans plus importante (36,1 % c. 30,7 %). À l'échelle de la province, les enfants de maternelle 5 ans qui ont au moins le français comme langue maternelle sont moins nombreux, en proportion, à être vulnérables dans au moins un domaine de développement. À l'échelle régionale, cette tendance n'est pas confirmée sur le plan statistique. La proportion d'enfants de maternelle 5 ans vulnérables dans au moins un domaine de développement semble également être associée à l'expérience préscolaire 4 ans. À l'échelle provinciale et régionale, les résultats suggèrent que les enfants ayant participé au programme Passe-Partout sont moins nombreux, toutes proportions gardées, à être vulnérables comparativement aux enfants n'ayant pas participé au programme.

Certains enfants peuvent présenter des problèmes qui influencent leur capacité à fonctionner adéquatement dans une salle de classe régulière. Ces problèmes peuvent être d'ordre physique, langagier, cognitif, affectif ou social. À l'échelle provinciale et régionale, la proportion d'enfants vulnérables est plus élevée chez ceux ayant au moins un problème en comparaison avec ceux n'ayant aucun problème. Dans Lanaudière, la proportion d'enfants vulnérables est de 85,9 % parmi les enfants qui présentent au moins deux problèmes comparativement à 18,4 % parmi les enfants qui n'ont aucun problème.

### Proportion d'enfants de la maternelle 5 ans considérés comme vulnérables dans au moins un domaine selon certaines caractéristiques, Lanaudière-Nord, Lanaudière-Sud, Lanaudière et le Québec, 2022 (%)

	Lanaudière-Nord	Lanaudière-Sud	Lanaudière	Le Québec
<b>Groupe d'âge</b>				
Moins de 6 ans	36,1 +↑	30,7	32,8 ↑	32,7 ↑
6 ans et plus	24,7	22,5	23,5	24,7 ↑
<b>Langue maternelle de l'enfant</b>				
Au moins le français	30,0	26,0	27,7	27,1
L'anglais mais pas le français	45,9 **	34,7 *	36,8 *	37,5
Ni le français ni l'anglais	50,0 *	38,6	40,1	38,4
<b>A participé au programme Passe-Partout à 4 ans dans une école publique</b>				
Oui	np	np	21,7	22,4
Non	np	np	28,5	29,3
<b>Nombre de problèmes qui influencent la capacité de l'enfant de fonctionner dans une salle de classe régulière</b>				
Aucun problème	nd	nd	18,4	19,5
Un problème	nd	nd	63,6	62,8
Deux problèmes ou plus	nd	nd	85,9	87,9

- Différence significative avec les autres valeurs, pour une même variable et un même territoire, au seuil de 5 % pour les territoires lanaudois et de 1 % pour le Québec.
- Différence significative entre Lanaudière-Nord et Lanaudière-Sud, pour un même groupe d'âge, au seuil de 5 %.
- \* Coefficient de variation supérieur à 15 % et inférieur ou égal à 25 %. La valeur doit être interprétée avec prudence.
- \*\* Coefficient de variation supérieur à 25 %. La valeur n'est présentée qu'à titre indicatif.
- nd : donnée non disponible
- np : donnée non présentée en raison de petits nombres
- (+) (-) Valeur significativement différente de celle du reste du Québec, au seuil de 5 %.
- (↓) (↑) Valeur significativement différente par rapport à l'édition 2017, au seuil de 5 % pour les territoires lanaudois et de 1 % pour le Québec.

Sources : ISQ, *Enquête québécoise sur le développement des enfants à la maternelle, 2017 et 2022*.  
Rapport de l'Infocentre de santé publique du Québec. Mise à jour le 13 septembre 2023.

### Changements observés depuis l'EQDEM 2017

Par rapport à la précédente édition de l'enquête, une hausse de la proportion d'enfants vulnérables âgés de moins de 6 ans est observée dans Lanaudière (29,2 % c. 32,8 %) et dans Lanaudière-Nord (31,1 % c. 36,1 %).



# Sous-domaines de développement

## État de la situation en 2022

La plus grande proportion d'enfants de maternelle 5 ans qui n'ont pas acquis les compétences ou qui les ont acquises pour peu d'items<sup>5</sup> se retrouve dans le sous-domaine *Comportement prosocial et entraide*; la proportion est près de 40 % chez les sexes réunis. Un peu plus de 30 % des enfants sont dans cette même situation pour le sous-domaine *Aptitudes avancées en littératie* et près de 18 % pour le sous-domaine *Intérêt pour l'écriture, la lecture et les chiffres, et la capacité liée à la mémoire*. Trois sous-domaines présentent des proportions inférieures à 4 %, soit *Préparation physique pour la journée scolaire* (3,6 %), *Intérêt pour les nouvelles choses* (3,7 %) et *Manifestation de crainte et d'anxiété* (3,2 %). Ces tendances sont également observées à l'échelle provinciale. En comparaison avec le reste du Québec, Lanaudière présente des proportions significativement plus élevées d'enfants qui n'ont pas acquis les compétences ou qui les ont acquises pour peu d'items pour les sous-domaines *Compétences avancées en littératie* (31,6 % c. 29,9 %) et *Compétences de base en numératie* (15,7 % c. 14,7 %). À l'inverse, Lanaudière se démarque du reste du Québec par des proportions plus faibles d'enfants qui n'ont pas acquis les compétences ou qui les ont acquises pour peu d'items pour les sous-domaines *Intérêt pour l'écriture, la lecture et les chiffres, et la capacité liée à la mémoire* et *Habiletés de communication et connaissances générales*. Des différences importantes sont constatées selon le sexe. Dans Lanaudière, les filles sont moins nombreuses, en proportion, à ne pas avoir acquis les compétences ou les avoir acquises pour peu d'items pour 12 des 16 sous-domaines. L'écart le plus grand entre les sexes correspond au sous-domaine *Comportement prosocial et entraide*.

### Proportion d'enfants de maternelle 5 ans qui n'ont pas acquis les compétences ou qui les ont acquises pour peu d'items selon le sous-domaine et le sexe, Lanaudière et le Québec, 2022 (%)

	Lanaudière			Le Québec		
	Filles	Garçons	Sexes réunis	Filles	Garçons	Sexes réunis
<b>Santé physique et bien-être</b>						
Préparation physique pour la journée scolaire	3,5	3,6	3,6	3,6	3,4	3,5
Autonomie fonctionnelle	10,4	17,0	13,7	10,3	15,7	13,0
Motricité globale et motricité fine	5,1	13,4	9,1	5,5	12,9	9,0
<b>Compétences sociales</b>						
Habiletés sociales globales	6,0	11,8	8,9	5,5	11,1	8,3
Sens des responsabilités et respect	3,7	9,5	6,6	3,3	9,3	6,4
Habitudes de travail	3,9	10,3	7,1	4,2	10,6	7,5
Intérêt pour les nouvelles choses	2,6	4,9	3,7	2,5	4,8	3,7
<b>Maturité affective</b>						
Comportement prosocial et entraide	29,1	48,3	38,6	29,1	47,4	38,3
Manifestation de crainte et d'anxiété	3,4	3,0	3,2	2,9	3,1	3,0
Comportement agressif	6,3	14,8	10,5	5,5	15,0	10,3
Hyperactivité et inattention	9,9	24,4	17,1	9,4	24,4	17,0
<b>Développement cognitif et langagier</b>						
Compétences de base en littératie	9,7	13,3	11,5	9,5	13,5	11,6
Intérêt pour l'écriture, la lecture et les chiffres, et capacité liée à la mémoire	17,0	18,2	17,6	17,8	19,7	18,7
Compétences avancées en littératie	26,0	37,3	31,6	24,8	34,9	29,9
Compétences de base en numératie	15,4	16,1	15,7	14,8	14,7	14,7
<b>Habiletés de communication et connaissances générales</b>						
Habiletés de communication et connaissances générales	9,3	15,5	12,4	11,5	18,0	14,8

■ Différence significative entre les sexes, pour une même variable et un même territoire, au seuil de 5 % pour Lanaudière et de 1 % pour le Québec.

(+) (-) Valeur significativement différente de celle du reste du Québec, au seuil de 5 %.

Source : ISQ, *Enquête québécoise sur le développement des enfants à la maternelle 2022*.

Rapport de l'Infocentre de santé publique du Québec. Mise à jour le 13 septembre 2023.

<sup>5</sup> Les items font référence aux questions du questionnaire de l'IMDPE. La liste des items inclus dans les sous-domaines se retrouve à l'annexe 4.





# Sous-domaines de développement

## État de la situation en 2022

Dans les deux sous-régions, la plus grande proportion d'enfants de maternelle 5 ans qui n'ont pas acquis les compétences ou qui les ont acquises pour peu d'items se retrouve dans le sous-domaine *Comportement prosocial et entraide*, et ce, peu importe le sexe. Comparativement à Lanaudière-Sud, Lanaudière-Nord présente des proportions plus élevées d'enfants de maternelle 5 ans qui n'ont pas acquis les compétences ou qui les ont acquises pour peu d'items pour 8 des 16 sous-domaines.

En comparaison avec le reste du Québec, Lanaudière-Nord présente des proportions significativement plus élevées pour huit sous-domaines. À l'inverse, Lanaudière-Sud se démarque par des proportions plus faibles que celles du reste du Québec pour cinq sous-domaines. Pour les deux sous-régions, des proportions plus faibles que celles du reste du Québec sont observées pour le sous-domaine *Habiletés de communication et connaissances générales*.

Des différences importantes sont constatées selon le sexe. Les filles sont moins nombreuses, en proportion, à ne pas avoir acquis les compétences ou les avoir acquises pour peu d'items pour 13 des 16 sous-domaines dans Lanaudière-Nord et pour 12 des 16 domaines dans Lanaudière-Sud. Dans les deux sous-régions, l'écart le plus grand entre les sexes correspond au sous-domaine *Comportement prosocial et entraide*.

**Proportion d'enfants de maternelle 5 ans qui n'ont pas acquis les compétences ou qui les ont acquises pour peu d'items selon le sous-domaine et le sexe, Lanaudière-Nord et Lanaudière-Sud, 2022 (%)**

	Lanaudière-Nord			Lanaudière-Sud		
	Filles	Garçons	Sexes réunis	Filles	Garçons	Sexes réunis
<b>Santé physique et bien-être</b>						
Préparation physique pour la journée scolaire	4,9 +	4,4	4,7 +	2,6 -	3,2	2,9
Autonomie fonctionnelle	10,1	18,3 +	14,2	10,4	16,0	13,2
Motricité globale et motricité fine	5,8	11,8	8,8 +	3,6 -	9,9	6,8
<b>Compétences sociales</b>						
Habiletés sociales globales	7,0	12,8	9,9 +	5,3	11,2	8,3
Sens des responsabilités et respect	4,0	10,1	7,0	3,4	9,1	6,3
Habitudes de travail	5,1	12,2	8,6 +	3,1 -	9,1 -	6,1 -
Intérêt pour les nouvelles choses	3,4 *	6,7 +	5,0 +	2,0 *	3,6 -	2,8 -
<b>Maturité affective</b>						
Comportement prosocial et entraide	31,2	51,1 +	40,9 +	27,7	46,5	37,1
Manifestation de crainte et d'anxiété	3,4 *	2,9 *	3,1	3,4	3,1	3,3
Comportement agressif	6,8	15,5	11,1	5,9	14,4	10,2
Hyperactivité et inattention	11,1	25,5	18,2	9,0	23,6	16,4
<b>Développement cognitif et langagier</b>						
Compétences de base en littératie	9,8	15,0	12,4	9,6	12,3	11,0
Intérêt pour l'écriture, la lecture et les chiffres, et capacité liée à la mémoire	15,3	21,1	18,2	18,2	16,2 -	17,2 -
Compétences avancées en littératie	26,0	42,6 +	34,1 +	26,1	33,9	30,0
Compétences de base en numératie	18,6 +	20,6 +	19,6 +	13,2	13,1	13,2 -
<b>Habiletés de communication et connaissances générales</b>						
Habiletés de communication et connaissances générales	9,4 -	16,6	13,0 -	9,2 -	14,7 -	12,0 -

■ Différence significative entre les sexes, pour une même variable et un même territoire, au seuil de 5 %.

□ Différence significative entre Lanaudière-Nord et Lanaudière-Sud, pour un même groupe d'âge, au seuil de 5 %.

\* Coefficient de variation supérieur à 15 % et inférieur ou égal à 25 %. La valeur doit être interprétée avec prudence.

\*\* Coefficient de variation supérieur à 25 %. La valeur n'est présentée qu'à titre indicatif.

(+) (-) Valeur significativement différente de celle du reste du Québec, au seuil de 5 %.

Source : ISQ, *Enquête québécoise sur le développement des enfants à la maternelle 2022*.

Rapport de l'Infocentre de santé publique du Québec. Mise à jour le 13 septembre 2023.



# Données par MRC

## État de la situation en 2022

Parmi les six MRC, Matawinie détient la plus forte proportion d'enfants de maternelle 5 ans vulnérables dans au moins un domaine de développement, soit 32,4 %, suivie de près par la MRC de Joliette (31,6 %). Ces deux MRC présentent des proportions significativement plus élevées que celle du reste de la région. À l'inverse, la MRC des Moulins se distingue du reste de la région par une proportion moins élevée.

Des différences notables sont observées entre les sexes. Pour toutes les MRC, les garçons sont plus nombreux, en proportion, à être vulnérables dans au moins un domaine de développement. Au niveau des domaines de développement, excepté pour le domaine *Développement cognitif et langagier*, la proportion de garçons vulnérables est plus élevée que celle des filles dans la majorité des MRC.

**Proportion d'enfants de la maternelle 5 ans considérés comme vulnérables selon le domaine et le sexe, territoires de MRC de Lanaudière, 2022 (%)**

	MRC D'Autray	MRC Joliette	MRC Matawinie	MRC Montcalm	MRC L'Assomption	MRC Les Moulins
<b>Santé physique et bien-être</b>						
Filles	8,4 *	8,2 *	15,8 * + ↑	8,2 *	6,6	6,5
Garçons	16,9	14,7	18,6 +	14,4	17,0 +	10,1 -
Sexes réunis	12,6	11,3	17,1 +	11,5	11,7	8,3 -
<b>Compétences sociales</b>						
Filles	7,9 *	10,6 * + ↑	8,1 *	5,4 *	5,9 *	4,2 * -
Garçons	20,0 +	18,4 +	16,7 *	13,1	14,0	12,6 -
Sexes réunis	14,0 +	14,2 + ↑	12,1	9,5	9,9	8,5 -
<b>Maturité affective</b>						
Filles	7,9 *	7,4 * ↑	8,1 *	4,7 **	6,3	3,7 * -
Garçons	20,6	22,3 + ↑	22,4	16,8	16,5	15,6 -
Sexes réunis	14,3	14,5 + ↑	14,7	11,2	11,4	9,7 -
<b>Développement cognitif et langagier</b>						
Filles	10,7 *	13,6	12,4 *	9,5 *	10,5	8,9
Garçons	11,9 *	16,8 +	18,5 +	16,5	10,9 -	11,8
Sexes réunis	11,3	15,1 + ↑	15,2 +	13,2	10,7	10,4 -
<b>Habiletés de communication et connaissances générales</b>						
Filles	4,7 **	7,4 *	10,1 *	5,8 *	7,1	8,1
Garçons	14,1 *	14,8	9,5 *	14,9	11,0	11,7
Sexes réunis	9,4	10,8	9,8 *	10,7	9,0	9,9
<b>Dans au moins un domaine</b>						
Filles	21,8	24,4 + ↑	26,2 +	19,1	20,8	18,0 -
Garçons	39,6	39,7 ↑	39,7	35,1	35,9	32,6
Sexes réunis	30,8	31,6 + ↑	32,4 +	27,7	28,3	25,4 -

■ Différence significative entre les sexes, pour une même variable et un même territoire, au seuil de 5 %.

\* Coefficient de variation supérieur à 15 % et inférieur ou égal à 25 %. La valeur doit être interprétée avec prudence.

\*\* Coefficient de variation supérieur à 25 %. La valeur n'est présentée qu'à titre indicatif.

(+) (-) Valeur significativement différente de celle du reste de la région, au seuil de 5 %.

(↓) (↑) Valeur significativement différente par rapport à l'édition 2017, au seuil de 5 %.

Sources : ISQ, *Enquête québécoise sur le développement des enfants à la maternelle*, 2017 et 2022.

Rapport de l'Infocentre de santé publique du Québec. Mise à jour le 13 septembre 2023.

## Changements depuis l'EQDEM 2017

En comparaison avec les résultats de la précédente édition, les hausses les plus marquées quant à la proportion d'enfants vulnérables selon les domaines de développement se retrouvent dans la MRC de Joliette. Les proportions des autres MRC sont demeurées relativement stables pour tous les domaines.



## Faits saillants

- ✦ La majorité (71,9 %) des enfants inscrits à la maternelle 5 ans ont les habiletés nécessaires pour entreprendre leur parcours scolaire.
- ✦ Entre 2017 et 2022, la proportion d'enfants vulnérables dans la région a augmenté, passant de 25,9 % à 28,1 %.
- ✦ Un peu plus d'un enfant sur quatre (28,1 %) présente une vulnérabilité dans au moins un domaine de développement, soit une proportion similaire à celle observée dans le reste du Québec (28,7 %).
- ✦ Lanaudière se démarque du reste du Québec par une proportion significativement inférieure d'enfants vulnérables dans le domaine *Habiletés de communication et connaissances générales* (9,8 % c. 11,5 %).
- ✦ Dans le domaine *Maturité affective*, près de 40 % des enfants de maternelle 5 ans n'ont pas acquis les compétences ou les ont acquises pour peu d'items pour le sous-domaine *Comportement prosocial et entraide*.
- ✦ Lanaudière se démarque du reste du Québec par des proportions significativement plus élevées d'enfants de maternelle 5 ans qui n'ont pas acquis les compétences ou les ont acquises pour peu d'items pour les sous-domaines *Compétence avancée en littératie* (31,6 % c. 29,9 %) et *Compétence de base en numératie* (15,7 % c. 14,7 %).
- ✦ Les garçons sont proportionnellement plus nombreux que les filles à présenter une vulnérabilité, et ce, dans tous les domaines de développement.
- ✦ Les enfants les plus jeunes du groupe (moins de 6 ans) sont plus à risque d'être vulnérables dans au moins un domaine que les enfants les plus vieux (6 ans et plus) (32,8 % c. 23,5 %).
- ✦ La proportion d'enfants vulnérables dans au moins un domaine de développement est plus élevée chez les enfants qui résident dans un milieu défavorisé sur le plan matériel et social comparativement à ceux qui vivent dans un milieu favorisé (33,5 % c. 23,9 %).





## Quelques réflexions



En comparaison avec la précédente édition de l'enquête, les données de l'EQDEM 2022 révèlent une augmentation de la proportion d'enfants de maternelle 5 ans vulnérables dans au moins un domaine de développement; cette hausse est observée dans la majorité des régions du Québec, dont celle de Lanaudière où la proportion est passée de 25,9 % à 28,1 %. En ce qui a trait aux domaines de développement, le portrait de Lanaudière est similaire à celui du reste du Québec, excepté pour le domaine *Habilités de communication et connaissances générales* où la proportion d'enfants vulnérables est plus faible dans la région. Tout comme l'édition 2017, les résultats suggèrent que les garçons, les enfants de moins de 6 ans ainsi que les enfants issus de milieux défavorisés sont davantage vulnérables.

Pour favoriser le développement du plein potentiel des enfants, il est pertinent de considérer les différents milieux qui les entourent, soit leur famille, leur école et leur communauté. En effet, l'approche écosystémique École-famille-communauté « permet de jeter un regard sur l'ensemble des contextes qui peuvent influencer le développement d'un enfant et, parallèlement, mener des actions sur plusieurs systèmes. » (Avenir d'enfants, 2012). Plusieurs facteurs de protection provenant de ces trois grands systèmes influencent positivement le développement des enfants; les pratiques parentales, le niveau socioéconomique, les habitudes de vie, l'accessibilité et la qualité des services ainsi que l'environnement physique et social du quartier en sont quelques exemples. Ainsi, il est primordial que ces trois systèmes travaillent conjointement pour soutenir et encourager le développement global des enfants, car ceux-ci agissent en interinfluence au sein de plusieurs facteurs de protection (Avenir d'enfants, 2012).

Les résultats de l'EQDEM 2022 permettent, notamment, de se questionner sur les besoins des enfants et des familles, la qualité et la diversité des services qui leur sont offerts, les priorités d'action et les politiques publiques. De plus, ils réitèrent l'importance de préserver la petite enfance au cœur des priorités régionales. Dans Lanaudière, ENVOLÉE est l'instance de concertation responsable de la mobilisation régionale pour le développement global des jeunes enfants. Elle a pour mission « de renforcer la cohérence, la complémentarité, la coordination et la continuité des actions et des services qui favorisent le développement du potentiel de chaque enfant » (Envolée, 2022). Prônant une action globale et concertée, cette instance rassemble 17 organisations membres. Le déploiement de son cadre de référence permet, entre autres, de concrétiser leur vision, soit que les parents, les citoyens et la communauté travaillent de concert pour créer des environnements sécurisants et stimulants pour tous les enfants et ainsi contribuer à réduire les inégalités sociales et favoriser l'égalité des chances.

Pour prévenir la vulnérabilité, il est pertinent de prendre connaissance de certaines caractéristiques associées au parcours de l'enfant avant son entrée à la maternelle 5 ans. En effet, la petite enfance représente une période cruciale pour le développement global. *L'Enquête québécoise sur le parcours préscolaire des enfants de la maternelle (EQPPEM) 2022* dresse un portrait de l'environnement familial des cinq premières années de vie des enfants de maternelle 5 ans. Cette enquête est menée auprès des parents d'un échantillon d'enfants pour lesquels un enseignant a rempli un questionnaire de l'EQDEM; la publication des résultats de l'EQPPEM est prévue pour le mois de décembre 2023. Ainsi, les résultats de cette enquête permettront, entre autres, d'enrichir les réflexions des acteurs lanaudois par rapport aux liens qui existent entre les caractéristiques de l'expérience vécue par les enfants au cours de la petite enfance et leur état de développement (Gouvernement du Québec, 2020).



# Références

AVENIR D'ENFANTS. *Zoom sur l'approche écosystémique*, 2012, site Web : <https://agirtot.org/thematiques/approche-ecosystemique-1-de-3/>

BELLEHUMEUR, P. *Enquête québécoise sur le développement des enfants à la maternelle (EQDEM) 2017 : Résultats lanauchois*, Joliette, Centre intégré de santé et de services sociaux de Lanaudière, Direction de santé publique, Service de surveillance, recherche et évaluation, novembre 2018, 14 pages.

BELLEHUMEUR, P., G. MARQUIS (coll.) et L. DESJARDINS (coll.). *Enquête québécoise sur le développement des enfants à la maternelle (EQDEM) 2012 - Regard sur les résultats lanauchois*, Joliette, Agence de la santé et des services sociaux de Lanaudière, Direction de santé publique, Service de surveillance, recherche et évaluation, mars 2014, 24 pages.

BOUCHARD, C. *Le développement global de l'enfant à l'éducation préscolaire*, Revue préscolaire, 59, 2021, 30-34, site Web : [https://www.aepq.ca/wp-content/uploads/2021/09/RP\\_v59n3\\_vf2-compresse.pdf](https://www.aepq.ca/wp-content/uploads/2021/09/RP_v59n3_vf2-compresse.pdf)

CANTIN, G., C. BOUCHARD et N. BIGRAS. *Les facteurs prédisposant à la réussite éducative dès la petite enfance*. Revue des sciences de l'éducation, 2012, 38(3), 469-482. site Web : <https://www.erudit.org/fr/revues/rse/2012-v38-n3-rse01175/1022708ar/>

DESROSIERS, H., V. DUMITRU et L. DUBOIS. *Le surplus de poids chez les enfants de 4 à 7 ans : des cibles pour l'action*, 2009, site Web : <http://www.jesuisjeserai.stat.gouv.qc.ca/publicationsIFasc3Vol4.pdf>

DUCHARME, A., J. PAQUETTE et S. DALY. *Enquête québécoise sur le développement des enfants à la maternelle 2022. Portrait statistique pour le Québec et ses régions administratives*, 2023, Institut de la statistique du Québec, 153 p.

ENVOLÉE, *À propos*, site Web : <https://envoleelanaudiere.com/a-propos/>

FORGET-DUBOIS, N., J.P. LEMELIN, M. BOIVIN, D. DIONNE, G.R. SÉGUIN, F. VITARO et R.E. TREMBLAY. *Predicting Early School Achievement With the EDI: A Longitudinal Population-Based Study*. Early Education and Development, 2007, 18(3), 405-426. doi: 10.1080/10409280701610796

GOUVERNEMENT DU QUÉBEC. *Enquête québécoise sur le parcours préscolaire des enfants de maternelle (EQPPEM)*, 2020, site Web : <https://statistique.quebec.ca/fr/enquetes/realisees/enquete-quebecoise-sur-le-parcours-prescolaire-des-enfants-de-maternelle-eqppem>

INSTITUT DE LA STATISTIQUE DU QUÉBEC. *Enquête québécoise sur le développement des enfants à la maternelle 2012, 2013*, site Web : <https://statistique.quebec.ca/fr/enquetes/realisees/enquete-quebecoise-sur-le-developpement-des-enfants-a-la-maternelle-eqdem>

JANUS, M., et D.R. OFFORD. *Development and psychometric properties of the Early development instrument (EDI): a measure of children's school readiness*. Canadian journal of behavioural science/Revue canadienne des sciences du comportement, 2007, 39(1), 1-22.

LEMELIN, J.-P., et M. BOIVIN. *Mieux réussir dès la première année : l'importance de la préparation à l'école*, 2007, site Web : [http://www.jesuisjeserai.stat.gouv.qc.ca/publicationsIFasc2\\_Vol4.pdf](http://www.jesuisjeserai.stat.gouv.qc.ca/publicationsIFasc2_Vol4.pdf)

MINISTÈRE DE L'ÉDUCATION ET DE L'ENSEIGNEMENT SUPÉRIEUR. *Programme de formation de l'école québécoise : Éducation préscolaire 4 ans*, 2017, site Web : [http://www.education.gouv.qc.ca/fileadmin/site\\_web/documents/PFEQ/Prescolaire\\_4ans.pdf](http://www.education.gouv.qc.ca/fileadmin/site_web/documents/PFEQ/Prescolaire_4ans.pdf)

SIMARD, M., A. LAVOIE, et N. AUDET. *Enquête québécoise sur le développement des enfants à la maternelle 2017 : Portrait statistique pour le Québec et ses régions administratives*, 2018, site Web : <http://www.stat.gouv.qc.ca/statistiques/sante/enfants-ados/developpement-enfants-maternelle-2017.pdf>



# Annexe 1



Proportion d'enfants de la maternelle 5 ans considérés comme vulnérables selon le domaine et l'indice de défavorisation matérielle et sociale, Lanaudière-Nord, Lanaudière-Sud, Lanaudière et le Québec, 2022 (%)

	Lanaudière-Nord	Lanaudière-Sud	Lanaudière	Le Québec
<b>Santé physique et bien-être</b>				
Favorisé	9,3	9,7	8,5	7,1
Défavorisé	17,3	11,8	15,0	15,0
<b>Compétences sociales</b>				
Favorisé	10,0	9,5	7,7	8,1
Défavorisé	15,3	11,2	12,7	14,0
<b>Maturité affective</b>				
Favorisé	12,7	11,0	9,4	9,7
Défavorisé	14,5	13,4	13,5	14,0
<b>Développement cognitif et langagier</b>				
Favorisé	10,0	9,4	8,6	8,5
Défavorisé	18,4	13,1	15,8	16,9
<b>Habiletés de communication et connaissances générales</b>				
Favorisé	8,2	9,9	8,8	8,8
Défavorisé	13,8	11,1	12,2	17,6
<b>Dans au moins un domaine</b>				
Favorisé	25,9	26,2	23,9	23,4
Moyen	29,0	24,3	27,3	28,6
Défavorisé	37,0	32,2	33,5	37,1

■ Différence significative avec les autres valeurs, pour une même variable et un même territoire, au seuil de 5 % pour les territoires lanaudois et de 1 % pour le Québec.

Source : ISQ, *Enquête québécoise sur le développement des enfants à la maternelle 2022*.

Rapport de l'Infocentre de santé publique du Québec. Mise à jour le 13 septembre 2023.

## Annexe 2

### Proportion d'enfants de la maternelle 5 ans considérés comme vulnérables dans au moins un domaine selon le sexe, découpages territoriaux spécifiques, 2022 (%)

	%		%
<b>Lavaltrie et Lanoraie</b>		<b>Ste-Julienne et St-Calixte</b>	
Filles	29,4	Filles	20,2 *
Garçons	41,2	Garçons	35,1
Sexes réunis	35,2	Sexes réunis	27,7
<b>Pôle Berthier et Brandon<sup>1</sup></b>		<b>Autres municipalités de la MRC Montcalm<sup>6</sup></b>	
Filles	16,2 *	Filles	15,1 **
Garçons	41,1	Garçons	30,0 *
Sexes réunis	29,2	Sexes réunis	23,7
<b>Joliette urbain<sup>2</sup></b>		<b>Repentigny et Charlemagne</b>	
Filles	26,7	Filles	21,5
Garçons	42,0	Garçons	35,4
Sexes réunis	33,6	Sexes réunis	28,4
<b>Joliette rural<sup>3</sup></b>		<b>L'Assomption</b>	
Filles	20,4 *	Filles	12,2 *
Garçons	35,8	Garçons	27,0
Sexes réunis	27,9	Sexes réunis	19,2
<b>Matawinie Ouest<sup>4</sup></b>		<b>St-Sulpice et L'Épiphanie</b>	
Filles	23,4 *	Filles	np
Garçons	37,7	Garçons	np
Sexes réunis	29,8	Sexes réunis	38,5
<b>Matawinie Nord-Est<sup>5</sup></b>		<b>Terrebonne</b>	
Filles	29,2 *	Filles	19,4
Garçons	41,8	Garçons	35,0
Sexes réunis	35,2	Sexes réunis	27,4
<b>Saint-Lin-Laurentides</b>		<b>Mascouche</b>	
Filles	19,1 *	Filles	16,4
Garçons	36,5	Garçons	30,2
Sexes réunis	28,4	Sexes réunis	23,6

<sup>1</sup> Inclut les municipalités de Sainte-Élisabeth, Berthierville, Sainte-Geneviève-de-Berthier, Saint-Ignace-de-Loyola, La Visitation-de-l'Île-Dupas, Saint-Bathélemy, Saint-Cuthbert, Saint-Norbert, Saint-Cléophas-de-Brandon, Saint-Gabriel, Saint-Gabriel-de-Brandon, Saint-Didace et Mandeville.

<sup>2</sup> Inclut les municipalités de Joliette, Saint-Pierre, Saint-Charles-Borromée et Notre-Dame-des-Prairies.

<sup>3</sup> Inclut les municipalités de Saint-Thomas, Saint-Ambroise-de-Kildare, Sainte-Mélanie, Saint-Paul, Notre-Dame-de-Lourdes et Crabtree.

<sup>4</sup> Inclut les municipalités de Saint-Donat, Entrelacs, Rawdon, Saint-Alphonse-Rodriguez, Notre-Dame-de-la-Merci, Chertsey, Sainte-Marcelline-de-Kildare et Saint-Côme.

<sup>5</sup> Inclut les municipalités de Sainte-Béatrix, Saint-Jean-de-Matha, Saint-Damien, Saint-Michel-des-Saints, Saint-Félix-de-Valois, Sainte-Émélie-de-l'Énergie et Saint-Zénon.

<sup>6</sup> Inclut les municipalités de Sainte-Marie-Salomé, Saint-Jacques, Saint-Alexis, Saint-Esprit, Saint-Roch-de-l'Achigan, Saint-Roch-Ouest, Saint-Calixte, Sainte-Julienne et Saint-Liguori.

\* Coefficient de variation supérieur à 15 % et inférieur ou égal à 25 %. La valeur doit être interprétée avec prudence.

\*\* Coefficient de variation supérieur à 25 %. La valeur n'est présentée qu'à titre indicatif. Différence significative entre les sexes, pour un même territoire, au seuil de 5 %.

np : donnée non présentée en raison des règles de confidentialité

Source : ISQ, *Enquête québécoise sur le développement des enfants de la maternelle 2022*.

Rapport de l'Infocentre de santé publique du Québec. Mise à jour le 13 septembre 2023.



# Annexe 3

**Proportion d'enfants de la maternelle 5 ans considérés comme vulnérables selon le domaine et l'indice du milieu socioéconomique (IMSE), Lanaudière-Nord, Lanaudière-Sud, Lanaudière et le Québec, 2022 (%)**

	Lanaudière-Nord	Lanaudière-Sud	Lanaudière	Le Québec
<b>Santé physique et bien-être</b>				
Écoles défavorisées	13,8	17,0 *	14,1	13,0
Écoles non défavorisées	10,4	9,3	9,5	9,2
<b>Compétences sociales</b>				
Écoles défavorisées	13,3	9,9 *	12,9	12,2
Écoles non défavorisées	10,2	9,0	9,3	10,0
<b>Maturité affective</b>				
Écoles défavorisées	13,4	8,2 **	12,9	12,6
Écoles non défavorisées	13,3	10,5	11,1	11,3
<b>Développement cognitif et langagier</b>				
Écoles défavorisées	14,9	15,9 *	15,0	15,0
Écoles non défavorisées	11,3	10,2	10,4	11,0
<b>Habilités de communication et connaissances générales</b>				
Écoles défavorisées	11,4	7,1 **	10,9	14,4
Écoles non défavorisées	8,1	9,7	9,4	10,4
<b>Dans au moins un domaine</b>				
Écoles défavorisées	31,1	34,0	31,4	32,9
Écoles non défavorisées	28,5	26,2	26,6	27,1

■ Différence significative entre les valeurs, pour une même variable et un même territoire, au seuil de 5 % pour les territoires lanaudois et de 1 % pour le Québec.  
 \* Coefficient de variation supérieur à 15 % et inférieur ou égal à 25 %. La valeur doit être interprétée avec prudence.  
 \*\* Coefficient de variation supérieur à 25 %. La valeur n'est présentée qu'à titre indicatif.  
 Source : ISQ, *Enquête québécoise sur le développement des enfants de la maternelle 2022*.  
 Rapport de l'Infocentre de santé publique du Québec. Mise à jour le 13 septembre 2023.





# Annexe 4



## Liste des items inclus dans chaque domaine et sous-domaine de l'IMDPE<sup>6</sup>

Les items font référence aux questions du questionnaire de l'IMDPE en lien avec chaque domaine et sous-domaine.

### Santé physique et bien-être



#### Préparation physique pour la journée scolaire

- ✦ avec des vêtements ne convenant pas aux activités scolaires (trop légers, trop chauds, etc.)
- ✦ trop fatigué/malade pour faire son travail scolaire
- ✦ en retard
- ✦ sans avoir mangé à sa faim

#### Autonomie fonctionnelle

- ✦ est autonome en matière de propreté la plupart du temps
- ✦ manifeste une préférence établie pour la main droite ou la main gauche
- ✦ fait preuve de coordination (c.-à-d. se déplace sans se cogner ou trébucher sur des objets)
- ✦ suce son pouce/doigt

#### Motricité globale et motricité fine

- ✦ niveau d'énergie au cours de la journée d'école
- ✦ aptitude à tenir un stylo, des crayons de cire ou un pinceau
- ✦ habileté à manipuler des objets
- ✦ habileté à monter et à descendre des escaliers
- ✦ développement physique général

### Compétences sociales



#### Habiletés sociales globales

- ✦ développement socio-affectif général
- ✦ capacité de s'entendre avec ses pairs
- ✦ joue et coopère avec d'autres enfants, de façon appropriée à son âge
- ✦ est capable de jouer avec plusieurs enfants
- ✦ fait preuve de confiance en soi

#### Sens des responsabilités et respect

- ✦ respecte la propriété des autres
- ✦ suit les règles et les directives
- ✦ fait preuve de maîtrise de soi
- ✦ respecte les adultes
- ✦ respecte les autres enfants
- ✦ accepte la responsabilité de ses actes
- ✦ prend soin du matériel scolaire
- ✦ fait preuve de tolérance envers quelqu'un qui a commis une erreur

#### Habitudes de travail

- ✦ écoute attentivement
- ✦ suit les consignes
- ✦ termine ses travaux à temps
- ✦ travaille de façon autonome
- ✦ travaille proprement et soigneusement
- ✦ est capable de résoudre lui-même les problèmes de tous les jours
- ✦ est capable de suivre des consignes comprenant une seule étape
- ✦ est capable de suivre les routines de la classe sans qu'on les lui rappelle
- ✦ est capable de s'adapter aux changements de routines

#### Intérêt pour les nouvelles choses

- ✦ manifeste de la curiosité envers le monde qui l'entoure
- ✦ est disposé à jouer avec un nouveau jouet
- ✦ est disposé à participer à un nouveau jeu
- ✦ manifeste un vif désir de jouer avec un nouveau livre ou de le lire

# Annexe 4 (suite)

## Liste des items inclus dans chaque domaine et sous-domaine de l'IMDPE<sup>7</sup>

### Maturité affective



#### Comportement agressif

- ✦ se bagarre
- ✦ use d'intimidation ou fait preuve de méchanceté à l'égard des autres
- ✦ mord ou frappe les autres enfants ou les adultes, ou leur donne des coups de pied
- ✦ prend ce qui ne lui appartient pas
- ✦ s'amuse du malaise des autres enfants
- ✦ est désobéissant
- ✦ fait des crises de colère

#### Hyperactivité et inattention

- ✦ ne peut pas rester en place, est agité
- ✦ est facilement distrait, a de la difficulté à poursuivre une activité quelconque
- ✦ remue sans cesse
- ✦ est impulsif, agit sans réfléchir
- ✦ a de la difficulté à attendre son tour dans un jeu ou en groupe
- ✦ a de la difficulté à s'engager dans une activité pour quelques instants
- ✦ n'est pas attentif

#### Comportement prosocial et entraide

- ✦ essaie d'aider quelqu'un qui s'est blessé
- ✦ offre d'aider à nettoyer le gâchis d'un autre
- ✦ tente d'arrêter une querelle ou une dispute
- ✦ offre d'aider ceux qui ont de la difficulté à accomplir une tâche
- ✦ console un enfant qui pleure ou qui est bouleversé
- ✦ aide spontanément à ramasser des objets qu'un autre enfant a laissés tomber (ex. : des crayons, des livres)
- ✦ invite ceux qui regardent à participer au jeu
- ✦ vient en aide aux enfants qui ne se sentent pas bien

#### Manifestation de crainte et d'anxiété

- ✦ a de la peine quand sa mère ou son père le quitte
- ✦ semble malheureux, triste ou déprimé
- ✦ manifeste de la peur ou de l'anxiété
- ✦ semble inquiet
- ✦ pleure beaucoup
- ✦ est nerveux ou très tendu
- ✦ est incapable de prendre des décisions
- ✦ est timide

### Développement cognitif et langagier



#### Compétences de base en littératie

- ✦ sait se servir d'un livre (ex. : tourner les pages)
- ✦ est capable d'identifier au moins dix lettres de l'alphabet
- ✦ est capable de relier des sons à des lettres
- ✦ manifeste une conscience des rimes et des assonances
- ✦ est capable de participer à des activités de lecture en groupe
- ✦ essaie d'utiliser des outils d'écriture
- ✦ comprend le sens de l'écriture (de gauche à droite, de haut en bas)
- ✦ sait écrire son prénom en français

#### Intérêt pour l'écriture, la lecture et les chiffres, et capacité liée à la mémoire

- ✦ manifeste de l'intérêt pour les livres (images et texte)
- ✦ manifeste de l'intérêt pour la lecture (cherche à connaître le sens du texte)
- ✦ se souvient facilement des choses
- ✦ s'intéresse aux mathématiques
- ✦ s'intéresse aux jeux de nombres

#### Compétences avancées en littératie

- ✦ est capable de lire des mots simples
- ✦ est capable de lire des mots complexes
- ✦ est capable de lire des phrases simples
- ✦ est capable d'écrire des mots simples
- ✦ est capable d'écrire des phrases simples
- ✦ manifeste le désir d'écrire (pas seulement sous la direction de l'enseignant[e])

#### Compétences de base en numératie

- ✦ est capable de trier et de classer des objets selon une caractéristique commune (ex. : la forme, la couleur, la taille)
- ✦ est capable d'établir des correspondances simples (un seul élément)
- ✦ est capable de compter jusqu'à 20
- ✦ reconnaît les nombres de 1 à 10
- ✦ est capable de dire quel nombre est le plus grand des deux
- ✦ est capable de reconnaître des formes géométriques (ex. : triangle, cercle, carré)
- ✦ comprend les notions de temps (ex. : aujourd'hui, l'été, le soir)

## Annexe 4 (suite)

### Liste des items inclus dans chaque domaine et sous-domaine de l'IMDPE<sup>8</sup>

Le domaine et le sous-domaine *Habilités de communication et connaissances générales* portent le même nom. Or, les résultats sont calculés à partir de seuils différents<sup>9</sup>.

### Habilités de communication et connaissances générales



#### Habilités de communication et connaissances générales

- ✦ capacité d'écoute en français
- ✦ capacité de raconter une histoire
- ✦ capacité de participer à un jeu faisant appel à l'imagination
- ✦ capacité de communiquer ses propres besoins de manière compréhensible pour les adultes et ses pairs
- ✦ capacité de comprendre ce qu'on lui dit du premier coup
- ✦ capacité d'articuler clairement sans confondre les sons
- ✦ utilisation efficace du français parlé
- ✦ répond à des questions qui nécessitent une connaissance du monde qui l'entoure (ex. : les feuilles tombent en automne, la pomme est un fruit, les chiens aboient)

### Quelques précisions concernant les sous-domaines

Il est important de préciser que les sous-domaines ne permettent pas de mesurer la vulnérabilité des enfants. Ils décrivent plutôt « des compétences qui, selon les auteurs de l'IMDPE, devraient déjà être acquises par les enfants de maternelle 5 ans (par exemple, l'autonomie fonctionnelle), mais également des compétences émergentes (par exemple, les comportements prosociaux à adopter ou la lecture de mots complexes) que seuls certains enfants de cet âge maîtrisent. » (Ducharme, Paquette et Daly, 2023, p.38). Ainsi, ils mettent en lumière certains aspects qui influencent positivement ou négativement les résultats associés aux cinq grands domaines de développement (Ducharme, Paquette et Daly, 2023).

<sup>8</sup> Extrait tiré du document de Ducharme, Paquette et Daly (2023), p. 135

<sup>9</sup> Pour plus de détails concernant les sous-domaines, se référer au document de Ducharme, Paquette et Daly (2023), p. 38.

**Analyse et rédaction**

Élisabeth Lavallée

**Traitement des données et conception des figures**

Geneviève Marquis

**Sous la coordination de**

Élisabeth Cadieux, chef de l'administration des programmes

**Relecture****Service de surveillance, recherche et évaluation**

Patrick Bellehumeur

Élisabeth Cadieux

Geneviève Marquis

Émilie Nantel

Carole Ralijaona

**Service de promotion et prévention, Équipe milieux favorables à la santé et développement des individus**

Sarah Monette, dossier pratiques parentales

Geneviève Paquette, dossier santé mentale positive

**Conception graphique**

Élisabeth Lavallée

**Mise en page**

Josée Latourelle

**Source des images**

Canva

Ce document peut être téléchargé sur le site Web du Centre intégré de santé et de services sociaux de Lanaudière au [www.ciass-lanaudiere.gouv.qc.ca](http://www.ciass-lanaudiere.gouv.qc.ca) sous Documentation/Santé publique/ Document/ Développement de l'enfant 0-5 ans

**Toute information extraite de ce document devra porter la source suivante :**

LAVALLÉE, Élisabeth. *Enquête québécoise sur le développement des enfants à la maternelle (EQDEM) 2022, Résultats lanaudois*, Joliette, Centre intégré de santé et de services sociaux de Lanaudière, Direction de santé publique, Service de surveillance, recherche et évaluation, octobre 2023, 24 pages.

© Centre intégré de santé et de services sociaux de Lanaudière, 2023

Dépôt légal

Quatrième trimestre 2023

PDF ISBN : 978-2-550-96057-7

Bibliothèque et Archives nationales du Québec

