



INSTANCE DE CONCERTATION DE LANAUDIÈRE

*Cadre de*  
**RÉFÉRENCE**



POUR LA  
**MOBILISATION  
RÉGIONALE**  
ENVERS LE DÉVELOPPEMENT DES  
**JEUNES ENFANTS**

Cadre de référence pour la mobilisation régionale envers le développement des jeunes enfants

ENVOLÉE Lanaudière

Centre intégré de santé et de services sociaux de Lanaudière

Dépôt légal 2021

Bibliothèque et Archives nationales du Québec

ISBN (version papier) 978-2-550-88362-3

ISBN (version numérique) 978-2-550-88363-0

*Il est crucial que l'enfance ne soit pas conçue comme une simple période préparatoire à l'école et à l'âge adulte, mais comme une période privilégiée pendant laquelle le bien-être et le développement harmonieux du jeune enfant sont des objectifs en eux-mêmes et non seulement des prédicteurs d'un meilleur fonctionnement à l'école.*

Marie Moisan

*Garder le cap sur le développement global des jeunes enfants*



# Avant-propos

En 2017, l'Enquête québécoise sur le développement des enfants de la maternelle (EQOEM) a démontré que dans Lanaudière, 26 % des enfants sont vulnérables dans au moins une sphère de développement lors de leur entrée à la maternelle. C'est une donnée préoccupante, surtout quand on se met à réfléchir à tous les efforts qui sont déployés pour favoriser le développement des jeunes enfants.

Les instances régionales et locales impliquées dans le développement du potentiel des enfants sur le territoire lanaudois confirment que les gens sont préoccupés par la situation actuelle et sont déjà à pied d'œuvre pour améliorer la situation.

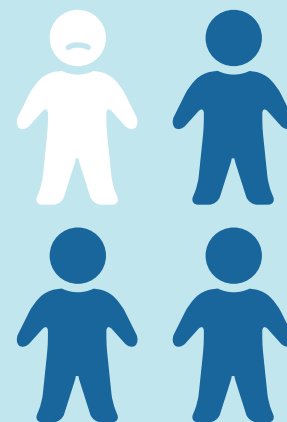
Plus précisément, ensemble, nous sommes d'avis que :

- ✦ Le portrait actuel serait assurément plus préoccupant si les acteurs lanaudois n'avaient pas déjà une grande préoccupation envers le développement des jeunes enfants.
- ✦ La réflexion collective étant bien amorcée par nos partenaires directement impliqués avec les enfants de 0 à 8 ans, elle peut désormais s'ouvrir à une plus grande communauté.
- ✦ Notre action doit être plus globale, plus concertée et plus efficace.

26%

des enfants

sont vulnérables



**Ainsi, si toute la communauté agissait sur un front commun, l'impact sur le développement du potentiel de chaque enfant serait plus grand.**

Le présent cadre de référence jette les bases communes pour soutenir et orienter la mobilisation régionale autour du développement des enfants de 0 à 8 ans.

**Stéphanie Mousseau**

Coordonnatrice d'ENVOLÉE

Instance de concertation régionale pour le développement des jeunes enfants

# Contexte

Un cadre de référence, c'est une façon de rassembler en un seul écrit les idées, opinions, et valeurs d'un groupe pour que ce dernier soit en mesure de donner un sens à ce qu'il dit, fait et promeut. De plus, quand vient le temps de passer à l'action, c'est la référence utilisée pour se doter de points de repère communs, pour susciter de nouvelles pratiques ou pour légitimer des choix.

Ce cadre vous sera particulièrement utile si vous vous reconnaissez dans un des contextes suivants :

- ✿ J'interviens directement auprès d'enfants de 0 à 8 ans et leur famille.
- ✿ J'aménage un lieu fréquenté par les enfants de 0 à 8 ans et leur famille.
- ✿ Je forme des intervenants qui sont en contact direct auprès d'enfants de 0 à 8 ans et leur famille.
- ✿ J'élabore des programmes, des initiatives et des projets à l'intention des enfants de 0 à 8 ans.
- ✿ Je détermine les balises de financement et de ressources pour les programmes, les initiatives et les projets à l'intention des enfants de 0 à 8 ans.
- ✿ J'influence, par le biais de diffusion d'outils et de données, les pratiques éducatives à préconiser comme parent ou comme intervenant.

## À PROPOS D'ENVOLÉE

ET DE LA MOBILISATION RÉGIONALE EN PRÉVENTION ET EN PROMOTION  
POUR LA SANTÉ ET LE BIEN-ÊTRE DE LA COMMUNAUTÉ

ENVOLÉE est l'instance de concertation dans Lanaudière responsable de la mobilisation régionale pour le développement global des jeunes enfants.

ENVOLÉE a comme mission de :

- ✿ Contribuer à la mobilisation et à l'engagement de la collectivité lanauchoise en faveur du développement du potentiel de chaque enfant en soutenant, en sensibilisant, en formant et en mettant en réseau les acteurs de changement dans la communauté.
- ✿ Renforcer la cohérence, la complémentarité, la coordination et la continuité des actions et des services qui favorisent le développement du potentiel des enfants.

ENVOLÉE agit de concert et est interdépendante avec les autres instances de concertation en prévention et en promotion de la santé, de la réussite éducative, du développement social, de la qualité de vie et du bien-être de Lanaudière :



## À PROPOS DU CHANGEMENT SOUHAITÉ\*

Notre vision est d'offrir un environnement favorable et optimal pour développer le potentiel de chaque enfant lanaudois. Ainsi, un changement est souhaité dans la façon de les soutenir : notre action se doit d'être plus globale, plus concertée et plus efficace.

**Le présent cadre nomme la vision commune portée par ENVOLÉE et ses partenaires et précise les points de repère choisis pour consolider la mobilisation régionale envers le développement des jeunes enfants.**

### L'état de situation actuel

L'Enquête québécoise sur le développement des enfants de la maternelle 2017 (EQDEM) dresse un portrait préoccupant de la vulnérabilité des jeunes enfants dans Lanaudière et les observations sur le terrain ont mené aux mêmes conclusions.

Des parents et des intervenants dans différents milieux partagent des préoccupations communes en lien avec la façon de soutenir le développement du potentiel de chaque enfant, notamment l'utilisation d'approches scolarisantes, la diminution du jeu libre et l'augmentation de l'anxiété chez les enfants.

### La cible

Les membres de la communauté ayant une influence directe et indirecte sur le développement des jeunes enfants lanaudois, notamment les parents, les familles, les milieux de petite enfance, le milieu scolaire, le milieu municipal et la communauté.

### Les attentes

La majorité des interventions pour le développement des enfants de 0 à 8 ans respectent et priorisent **5 principes d'intervention** et **6 stratégies de mise en œuvre**.

### Les comportements

La majorité des acteurs en petite enfance sont familiaux avec les **5 principes d'intervention** et avec les **6 stratégies de mise en œuvre** et sont à l'aise de les appliquer et de les intégrer dans leurs pratiques individuelles et organisationnelles. Les membres de la communauté et particulièrement les décideurs/acteurs de changement sont sensibilisés aux enjeux de développement des jeunes enfants et soutiennent la mobilisation lanaudoise envers le changement souhaité.

### Les contextes d'application

Le changement souhaité s'applique à l'ensemble de la communauté, particulièrement aux milieux de vie où évoluent les jeunes enfants. Il s'applique à tous les stades d'intervention, de la planification à la mise en œuvre de projets et d'initiatives, de la réflexion à l'évaluation des pratiques individuelles et organisationnelles.

Pour en apprendre davantage consultez le [www.ENVOLEE.lanaudiere.org](http://www.ENVOLEE.lanaudiere.org).

\* Les éléments pour décrire le changement souhaité ont été inspirés du modèle présenté par le Centre de recherche pour la communication et la santé UQÀM.

# Vision

## SOUTENIR LE DÉVELOPPEMENT DU POTENTIEL DES JEUNES ENFANTS DANS LANAUDIÈRE

Inspirées par les conditions du succès favorisant le développement des enfants de l'institut national de santé publique du Québec (INSPQ), ENVOLÉE organise son action autour de trois valeurs :

### **Bienveillance**

- ✳ Faire en sorte que le plus de gens possible se sentent concernés par le bien-être des jeunes enfants.
- ✳ Forger une communauté bienveillante qui respecte l'enfant avec ses défis et ses qualités.

### **Cohérence et continuité**

- ✳ S'assurer que peu importe le milieu de vie, l'enfant perçoit la cohérence dans la liberté qui lui est offerte de découvrir et d'apprendre par le jeu.
- ✳ Les façons de favoriser le développement des jeunes enfants sont cohérentes de milieu en milieu.

### **Adaptabilité**

- ✳ Adapter les pratiques et les environnements pour intégrer les 5 principes d'intervention.
- ✳ Proposer des façons de faire faciles à mettre en place et qui s'adaptent aux différents contextes et milieux de vie.





## 5 principes d'intervention

- ✳ Agir tôt
- ✳ Favoriser le développement global des enfants
- ✳ Miser sur l'importance du jeu libre
- ✳ Adopter une posture d'accompagnement évolutive
- ✳ S'appuyer sur l'approche éducative développementale



**Prioriser ces principes d'intervention dans tous les milieux de vie fréquentés par l'enfant afin de favoriser le développement de son potentiel, tout en respectant son rythme**

## 6 catégories de mise en œuvre

- ✳ Appliquer l'approche écologique
- ✳ Accompagner les individus dans le changement
- ✳ Créer des environnements favorables
- ✳ Travailler de façon concertée
- ✳ Moduler les services selon les besoins
- ✳ Se préoccuper de la pérennité

**Utiliser différentes stratégies pour maximiser l'impact de ces principes d'intervention sur le développement du potentiel de chaque enfant**

# une communauté

POUR PROMOUVOIR ET SOUTENIR UNE ACTION GLOBALE, CONCERTÉE ET EFFICACE





# 5 principes

## pour orienter nos interventions

### Ces principes ne sont pas révolutionnaires, ni même nouveaux

Nous sommes profondément convaincus que si nous choisissons d'inclure **individuellement et collectivement** ces principes dans nos interventions, **quotidiennement et à longueur d'année**, les impacts positifs sur le développement des enfants seront amplifiés.

Les principes sont basés à la fois sur les récentes avancées scientifiques et sur les préoccupations régionales actuelles en lien avec la façon de soutenir adéquatement le développement du potentiel de chaque enfant dans les différents milieux de vie qu'il fréquente. Les principes reflètent également les observations faites et les besoins exprimés par nos partenaires issus de tous les secteurs – scolaire, petite enfance, municipal, santé et communautaire.

# Principe 1

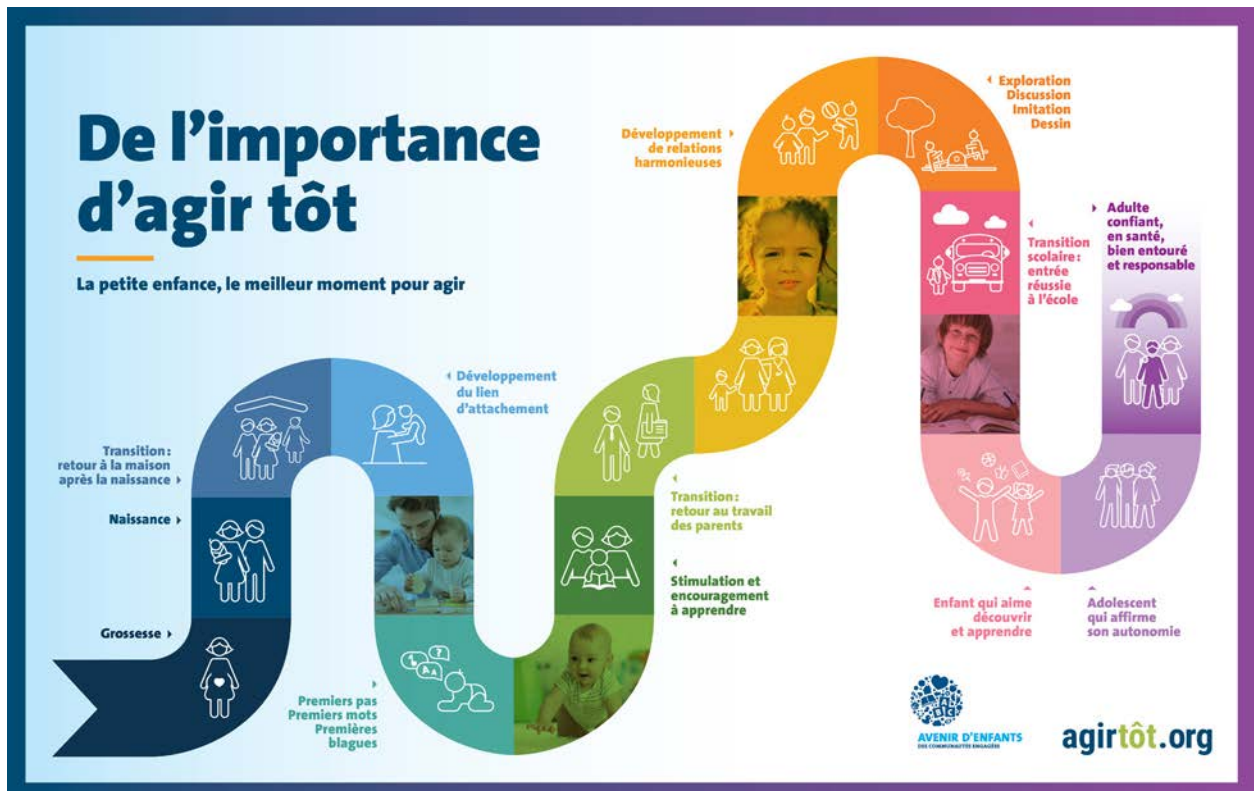
## AGIR TÔT

La période entre la naissance et l'âge de huit ans est considérée comme étant la meilleure fenêtre d'opportunité, donc le moment le plus favorable, pour soutenir le développement de l'enfant.

Pendant cette période, on observe notamment que :

- ✿ le cerveau triple de volume;
- ✿ la plasticité du cerveau, cette capacité qu'il a de se façonner selon les expériences vécues, est la plus grande, donc l'acquisition de nouvelles connaissances est facilitée;
- ✿ les synapses qui connectent les neurones du cerveau sont formées, permettant la création de millions de liens favorisant le développement global;
- ✿ l'évolution des fonctions motrices est la plus grande, l'enfant passant d'aptitudes motrices innées à sa naissance à un contrôle volontaire de sa motricité quelques années plus tard.

Il existe, dans la littérature, des données sur les fenêtres d'opportunité précises pour le développement de certaines compétences. L'acquisition de nouvelles connaissances et compétences est possible à l'extérieur de ces fenêtres, mais ce ne sera jamais aussi facile de les maîtriser qu'au moment où l'enfant est naturellement prêt.



*Plus un enfant est stimulé  
entre sa naissance et l'âge  
de huit ans, plus l'impact  
sur son développement  
sera durable*



## Contribuer activement au développement du potentiel des enfants

Les apprentissages faits pendant la petite enfance sont à la base du développement du potentiel de chaque enfant.

- ☉ Son langage se développe bien avant qu'il ne sache parler.
- ☉ Sa capacité à tenir un crayon se développe pendant qu'il apprend à ramper.
- ☉ Sa capacité à retenir de nouvelles informations est liée aux milliards de synapses créées depuis sa naissance.
- ☉ Ses relations avec ses amis découlent de la qualité des interactions qu'il a partagées avec ses parents dans ses premières semaines de vie.

## Chaque geste compte, même ceux qui semblent anodins

Les activités du quotidien, les interactions aussi petites soient-elles et les opportunités de toucher, de voir, de goûter et de sentir quelque chose de nouveau contribuent à stimuler le développement de l'enfant et à accroître son goût d'apprendre.

### Les conséquences de ne pas agir tôt

Ne pas agir tôt pour stimuler les apprentissages d'un enfant, c'est prendre le risque de ne pas lui permettre de développer tout son potentiel.

De nombreuses études le démontrent clairement, et c'est pourquoi la communauté d'ENVOLÉE se rallie derrière le paradigme **Agir tôt** : le manque de stimulation d'un enfant de 0 à 8 ans peut avoir des impacts négatifs tout au long de son parcours de vie et sur sa capacité à devenir un adulte confiant, en santé, bien entouré et responsable.

La communauté a donc un rôle à jouer pour s'assurer que chaque enfant, dès sa conception, a toutes les chances de pouvoir développer son potentiel.

# Principe 2

## FAVORISER LE DÉVELOPPEMENT GLOBAL DES ENFANTS

Les principes du développement global ne constituent pas en soi un outil d'évaluation du développement ou de dépistage des retards. C'est plutôt un ensemble de balises qui permet à l'adulte d'observer le développement de chaque enfant, de noter les forces et les défis qu'il peut rencontrer afin de mieux l'accompagner et de cibler des interventions adaptées.

### Considérer le continuum de développement

Quand le développement global des jeunes enfants est abordé, le continuum fait référence à la séquence des étapes que franchissent la majorité des enfants dans chacune des sphères de développement.

Un enfant qui se développe normalement est celui qui suit à son rythme le continuum prévisible, et ce, peu importe le contexte où il se développe.

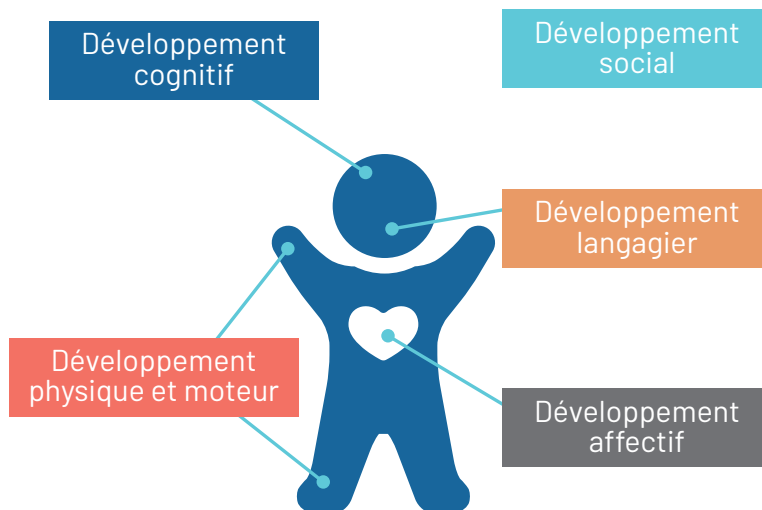
Toutes les sphères sont développées de façon simultanée, et les acquis faits dans une sphère de développement influencent le développement des autres. Bien que certains stimulus aient un impact plus important sur le développement d'une sphère en particulier, chaque expérience offerte à l'enfant permet son développement global.

### Les cinq sphères de développement

Les cinq dimensions du développement de l'enfant présentées sont celles généralement reconnues par la littérature lorsqu'il est question de développement global.

De 0 à 8 ans, la grande plasticité du cerveau et l'effet fulgurant de chaque stimulus sur la création de synapses, ces petits connecteurs des cellules du cerveau, facilitent le développement simultané des cinq sphères.

Chacune des sphères se développe à une intensité variable selon l'expérience vécue par l'enfant.



## Développement cognitif

Le développement cognitif comprend tout ce qui touche **l'acquisition et le développement des processus d'apprentissage**, liés entre autres à l'éveil à la lecture, à l'écriture, aux mathématiques et aux sciences. Cela inclut autant les nouvelles connaissances, les nouvelles compétences, la compréhension de ce qui se passe autour de soi que les processus comme la créativité, la réflexion, la mémorisation, le raisonnement, la conceptualisation, la résolution de problèmes et la capacité de faire des liens de cause à effet.

## Développement social

Il vise l'apprentissage de tous les processus menant à la **création de relations sociales harmonieuses et positives** avec autrui. Il renvoie également aux processus sociaux facilitant la vie en groupe, notamment la résolution de conflit, la gestion des émotions, la coopération, la connaissance et l'application des règles de vie dans chaque milieu.

## Développement physique et moteur

C'est la façon dont l'enfant apprend, **à travers ses mouvements**, à s'adapter à l'environnement où il se trouve et ainsi à devenir de plus en plus autonome. L'enfant doit apprendre à contrôler son corps en travaillant son tonus, sa posture, sa coordination et ainsi être en mesure d'obtenir la réponse physique souhaitée pour agir ou réagir devant une situation.

L'éventail d'apprentissages à faire en lien avec cette sphère de développement est très large, allant des habitudes de sommeil au développement des cinq sens, en passant par l'acquisition d'habiletés de locomotion et de mouvement de base – lancer, sauter, etc.

## Développement langagier

Il fait référence à tout ce qui permet à l'enfant de **développer sa capacité à interagir avec les autres**. Cela inclut la compréhension des autres, la capacité à communiquer et à se faire comprendre par des gestes et en parlant ainsi que l'art sous toutes ses formes – musique, danse, arts dramatique et plastique.

Bien qu'il soit aussi lié au développement cognitif, l'éveil à la lecture et à l'écriture est une importante composante du développement langagier.



**C'est la multiplication d'expériences quotidiennes positives et leur diversité dans le temps qui soutiennent l'éclosion du plein potentiel de l'enfant**

## Développement affectif

**L'attachement et le sentiment de sécurité** sont au cœur du développement affectif, puisque celui-ci est tissé de l'ensemble des relations que l'enfant développe avec les adultes importants qui l'entourent.

Bien que le tempérament d'un enfant soit habituellement considéré comme étant inné, donc présent dès sa naissance, la personnalité et l'identité de l'enfant se construisent au fur et à mesure où il interagit avec son environnement. L'estime de soi, la persévérance et le désir d'autonomie de l'enfant sont aussi forgés par un environnement sécuritaire où l'adulte répond aux besoins de l'enfant et par une relation d'attachement de qualité.

# Principe 3

## MISER SUR L'IMPORTANCE DU JEU LIBRE

La prémisse de ce principe d'intervention est simple : **les enfants ne jouent pas pour apprendre, ils apprennent naturellement en jouant**. Par le plaisir qu'il procure, le jeu libre est le processus naturel pour motiver et encourager l'apprentissage.

Le jeu libre, celui qui est entièrement amorcé et mené par l'enfant selon ses goûts et à son rythme, favorise la motivation à apprendre en renforçant à la fois le sentiment de compétence et celui d'autonomie de l'enfant :

- ✿ L'enfant profite de cette liberté pour apprendre à mieux se connaître.
- ✿ L'enfant est plus en contrôle de ses actions.
- ✿ L'enfant apprend à entrer en relation avec les autres.
- ✿ L'enfant apprend à faire des choix.
- ✿ L'enfant teste ses limites à son rythme et selon ses goûts.
- ✿ L'enfant explore le risque et apprend à mieux le contrôler, avec l'aide de l'adulte.
- ✿ L'enfant vit des expériences qui favorisent son développement global.

De plus, le jeu sous toutes ses formes favorise le développement global de l'enfant puisqu'il stimule chacune des sphères du développement global simultanément, à intensité variable selon le type de jeu.

**Plus l'enfant a du temps pour développer son jeu, plus celui-ci se complexifie, ce qui permet à l'enfant de développer à la fois son imaginaire et sa créativité ainsi que de multiplier ses apprentissages**



**Le jeu, c'est tout ce qu'on fait sans y être obligé**

Mark Twain



## Le rôle de l'adulte face au jeu

Bien entendu, favoriser le jeu libre pour développer le goût d'apprendre ne signifie pas de laisser l'enfant seul à lui-même. Pour que le jeu libre soit stimulant et intéressant, l'adulte a un rôle très important à jouer.

- 1 Il doit s'assurer d'offrir à l'enfant un environnement adapté et sécuritaire pour jouer, y compris de l'espace, du temps et des accessoires de jeu.
- 2 Il est de sa responsabilité d'élargir fréquemment le répertoire de jeux de l'enfant, pour favoriser le développement et les apprentissages à travers ceux-ci.
- 3 Il est chargé de constamment observer le jeu, même s'il n'y prend pas toujours part, non pas pour intervenir ou gérer, mais plutôt pour soutenir l'enfant dans ses apprentissages.

### Des façons de soutenir le jeu libre

- \* Discuter avec l'enfant au sujet de son jeu.
- \* Respecter et soutenir le choix du jeu.
- \* Prendre part au jeu, seulement lorsqu'on y est invité, et suivre les règles établies par l'enfant.
- \* Être conscient et respectueux des sentiments de l'enfant.
- \* Recueillir des informations pour bonifier le jeu – comment l'espace soutient ou entrave le jeu, est-ce que les accessoires sont adaptés, etc.
- \* Favoriser l'interaction entre les enfants et agir comme un médiateur.
- \* Offrir des occasions de relever des défis adaptés aux compétences de l'enfant.



Dans Lanaudière, l'approche **Attention! Enfants en mouvement** est offerte aux intervenants qui œuvrent auprès des enfants de 0 à 9 ans. La démarche composée d'une formation, d'ateliers et d'un accompagnement personnalisé est notamment offerte dans les services de garde éducatifs à l'enfance et dans les écoles.

Cette démarche vise l'accompagnement des milieux pour changer leur manière de percevoir l'importance du mouvement dans le développement global et la réussite éducative de l'enfant.

C'est une démarche réflexive prônant le changement de pratique dans les milieux afin de permettre aux enfants d'amorcer davantage leur jeu, d'augmenter leur temps actif, de favoriser leur développement moteur et de nourrir cette pulsion intrinsèque qu'ont les enfants pour le jeu.

# Principe 4

## Adopter une posture d'accompagnement évolutive

Dans l'optique de favoriser le développement du potentiel de l'enfant, l'adulte qui l'accompagne au quotidien doit lui apporter l'aide nécessaire pour le soutenir dans **sa zone proximale de développement**, sans faire à sa place. Pour y parvenir, l'adulte peut :

- \* miser sur les champs d'intérêt et les forces de l'enfant;
- \* valoriser les activités spontanées;
- \* tenir compte des suggestions de l'enfant;
- \* lancer des défis à la mesure des capacités de l'enfant;
- \* favoriser la confiance en soi de l'enfant;
- \* stimuler le plaisir d'apprendre;
- \* développer un lien considérable avec l'enfant;
- \* accompagner et soutenir l'enfant tout au long des apprentissages.

La clé pour y parvenir est de bien observer l'enfant et d'adapter son intervention selon ses besoins. En observant, l'adulte peut enrichir le jeu de l'enfant en lui posant des questions, en lui proposant des objets et en adaptant son environnement.

### La zone proximale de développement

**Dans chaque apprentissage, c'est cette zone où l'enfant peut accomplir une nouvelle chose en ayant de l'aide d'un adulte. C'est cette zone entre « quelqu'un doit le faire pour moi » et « je le fais de façon tout à fait autonome »**

### L'étayage

L'étayage, c'est cette façon dont l'adulte adapte son accompagnement selon le comportement de l'enfant, afin de mieux le guider et le soutenir dans ses apprentissages. Le rôle de l'adulte est d'être en appui aux initiatives de l'enfant tout en évitant d'imposer des façons de faire. Cette interaction entre l'adulte et l'enfant est à la base de la progression des apprentissages.

L'adulte structure l'environnement pour mettre en valeur les forces et les intérêts de l'enfant et pour répondre à ses besoins. Il s'assure aussi de mettre en place des défis et des occasions de se développer. L'étayage permet de soutenir l'autonomie, la créativité, l'initiative, la capacité à résoudre des problèmes et l'estime de soi de l'enfant.

## La sécurité bien dosée

La sécurité bien dosée, c'est de permettre une prise de risque acceptable et bénéfique au développement de l'enfant, tout en mettant en place un cadre sécuritaire adapté qui tient compte de l'environnement physique (installations, respect des normes), de l'équipement (vêtements et chaussures adaptés, équipements de protection) et de l'attitude de l'enfant face au danger (respect des consignes de sécurité, esprit sportif).

En contrôlant ces aspects de la prise de risque, le sentiment de sécurité des adultes et des enfants est renforcé. Les enfants bénéficient ainsi d'une plus grande latitude pour bouger, jouer et se développer pleinement.

Le rôle de l'adulte, pour rendre une activité ou un jeu sécuritaire, est d'utiliser des moyens raisonnables pour éviter qu'un incident malheureux ne survienne, tout en évitant de trop dénaturer le jeu de l'enfant. La prise de risque, lorsqu'elle est bien encadrée par l'adulte, permet à l'enfant d'apprendre à évaluer les dangers, de tester ses limites et de faire des choix plus éclairés pour assurer sa propre sécurité.

**Il est impossible d'éliminer complètement les accidents et les blessures. De plus, l'aseptisation du monde de l'enfant nuit à son développement et à la régulation de son anxiété.**

## Les responsabilités de l'adulte pour encadrer l'apprentissage



### CHOISIR UN NIVEAU DE RISQUE ADAPTÉ

Observer les compétences physiques de l'enfant, lui fournir des équipements adaptés à son âge et à sa maturité, convenir de règles de sécurité permettant l'exploration.



### OUTILLER L'ENFANT À RÉPONDRE AUX RISQUES

Poser des questions pour que l'enfant puisse trouver par lui-même la solution pour se sortir d'une situation plus risquée, féliciter un enfant qui fait preuve d'autonomie tout en respectant les règles de sécurité établies.



### ADOPTER UN COMPORTEMENT COHÉRENT

Démontrer une attitude bienveillante envers l'enfant pour qu'il se sente en confiance. Établir des consignes claires et les appliquer de façon constante.



### MAÎTRISER SES RÉACTIONS ÉMOTIONNELLES

Éviter de démontrer à l'enfant qu'il devrait avoir peur devant une situation où il se sent en contrôle. Laisser l'enfant découvrir ce qui est un défi pour lui plutôt que de décider à sa place de ce qui est trop difficile.



### OFFRIR UNE GRADATION DANS LE NIVEAU DE DIFFICULTÉ

Pour une même activité, ajouter des éléments de défi en se basant sur le développement graduel de compétences de l'enfant, pour soutenir son développement en respectant son rythme et ses capacités.

# Principe 5

## S'appuyer sur l'approche éducative développementale

Selon l'approche développementale, l'enfant se développe à travers toutes les expériences qu'il vit dans une journée.

Les apprentissages, bien que planifiés, ne se font pas de façon formelle. Ils se font plutôt à travers les activités et les infrastructures stimulantes auxquelles l'enfant a accès. Les apprentissages en lien avec les mathématiques, la lecture et l'écriture font partie tout naturellement des expériences quotidiennes vécues par l'enfant. Tous les domaines du développement (cognitif, social, physique et moteur, langagier et affectif) sont valorisés.

Dans ce type d'approche, les activités déployées sont spontanées, libres, actives, et elles permettent à l'enfant d'apprendre à son rythme. L'enfant est encouragé à :



### L'intervention éducative démocratique

L'approche développementale est liée à un **style d'intervention éducative démocratique** où l'éducateur et les enfants partagent le pouvoir. Elle combine une sensibilité élevée à l'égard de l'enfant et une supervision active. Les initiatives de l'enfant sont à la base des activités, les apprentissages actifs sont privilégiés et une approche de résolution de problèmes est utilisée pour régler les conflits entre les enfants. L'adulte utilise le raisonnement pour guider l'enfant dans ses choix et lui expliquer les interdits.

#### Les impacts positifs sur l'enfant

Cette façon d'intervenir favorise le libre choix de l'enfant, son autonomie et sa participation aux décisions. Puisque l'adulte est à l'écoute de ses besoins, l'enfant reçoit l'aide appropriée pour le soutenir dans sa **zone proximale de développement** et ainsi favoriser les nouveaux apprentissages. L'enfant apprend au moment où il est prêt et par l'accumulation d'expériences positives.

## Nos choix de société en matière de programmes

**Préparer l'enfant pour l'école** est un concept large, souvent abordé et qui sous-entend un ensemble d'idées parfois fondées... mais aussi parfois désuètes. Existe-t-il des prérequis d'apprentissages avant l'entrée à l'école? Doit-on forcer certains apprentissages – sous prétexte qu'ils sont des prérequis, et ce, même si l'enfant n'est pas prêt?

Les milieux que fréquentent la majorité des enfants québécois avant leur entrée à l'école primaire n'ont pas le mandat de « préparer l'enfant pour son entrée à l'école ». Les programmes se détaillent plutôt comme suit :

### Programme éducatif

#### Services de garde éducatifs à l'enfance

*Accueillir la petite enfance*

- ✿ L'enfant est l'acteur principal de son développement
- ✿ Le développement de l'enfant est un processus global et intégré
- ✿ Le partenariat entre le service de garde éducatif à l'enfance et les parents est essentiel au développement harmonieux de l'enfant
- ✿ Chaque enfant est unique
- ✿ L'enfant apprend par le jeu

### Programme de formation

#### École québécoise au préscolaire

- ✿ Faire de la maternelle un lieu de passage qui donne le goût de l'école
- ✿ Favoriser le développement global de l'enfant en le motivant à exploiter l'ensemble de ses potentialités
- ✿ Jeter les bases de la scolarisation, sur les plans social et cognitif, qui l'inciteront à continuer à apprendre toute sa vie

Les mandats ci-haut exprimés sont en somme une vision appropriée et actuelle de l'approche développementale que nous préconisons et mise de l'avant dans la **Déclaration du sommet sur l'éducation à la petite enfance à Montréal le 5 mai 2017** :

L'approche éducative destinée aux enfants de 0 à 5 ans doit demeurer  
une approche de développement global de l'enfant, de stimulation, d'éveil et de socialisation par le jeu  
qui favorise la réussite éducative et non une approche de scolarisation précoce.

## À propos des approches scolarisantes hâtives

Quand les activités proposées à l'enfant visent principalement l'acquisition de compétences scolaires comme tracer des lettres et des chiffres, on parle d'approches scolarisantes. On s'attend à ce qu'un enfant maîtrise certaines tâches à un moment précis, de préférence avant son entrée à l'école, et si l'enfant n'y arrive pas, il est souvent stigmatisé.

De façon générale, une éducation basée sur l'acquisition d'habiletés scolaires crée chez l'enfant un plus haut degré d'anxiété de performance et une plus grande dépendance envers l'adulte pour apprendre. Un enfant qui apprend à nommer les lettres selon une approche scolarisante sera sûrement en mesure de le faire rapidement. Par contre, il ne développera pas nécessairement un goût pour la lecture, pour l'école, pour les apprentissages, ce qui est plus un gage de réussite à long terme.





# 6 Stratégies

## pour augmenter la portée et l'efficacité de notre action

### Des changements durables émergent de ces stratégies

Nous sommes convaincus que les stratégies présentées dans ce cadre de référence peuvent et devraient s'appliquer à toute démarche visant un changement sociétal, peu importe la thématique de prévention visée.

Ces stratégies doivent être perçues comme des points de repère pour mieux structurer l'implantation de nos initiatives et nous assurer de leur efficacité. Elles influencent et modélisent la façon **de soutenir, de sensibiliser, de former et d'informer les acteurs de changement dans la communauté** à chaque étape : lors de la planification, de la mise en oeuvre et de l'évaluation.

Aucune intervention, action ou initiative ne peut intégrer en elle toutes ces stratégies. C'est l'addition d'initiatives porteuses, complémentaires et cohérentes sur le territoire lanadois qui favorisera les changements souhaités dans le temps et les fera converger vers une action globale, concertée et efficace.

## Appliquer l'approche écologique

L'approche écologique démontre l'interrelation entre l'individu et l'environnement qui l'entoure. La façon dont un humain se développe est influencée à la fois par ses caractéristiques personnelles, par les milieux de vie dans lesquels il évolue (incluant sa famille) et par l'environnement global qui l'entoure. En retour, l'humain a aussi une influence sur son entourage, les milieux de vie qu'il fréquente et sur sa communauté.

Pour obtenir un changement durable, il faut entreprendre des actions plus globales. Pour ce faire, l'approche écologique préconise des interventions cohérentes et complémentaires déployées auprès de l'individu (l'enfant), auprès des milieux de vie et dans l'environnement global.

### L'environnement global

Les lois, les normes sociales, l'économie, la culture, l'organisation politique, le marché du travail, les médias, les politiques publiques, les services de santé.



### L'enfant

L'hérédité, les comportements, la personnalité, les attitudes, les capacités, les perceptions, les connaissances, les valeurs et les croyances sont des facteurs qui influencent la motivation de l'enfant, particulièrement en contexte de changement (voir stratégie 4).

### Les milieux de vie

La famille, la garderie, l'école, le quartier et l'habitat, les services de santé et de proximité, les réseaux sociaux. Les connaissances, les attitudes, les capacités, les perceptions, les valeurs, les croyances sont des facteurs qui influencent la motivation des acteurs des différents milieux de vie, particulièrement en contexte de changement.

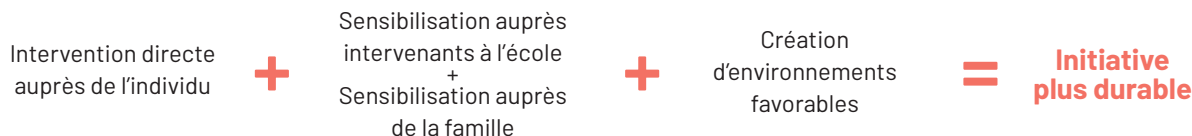
La disponibilité et l'accessibilité des ressources et services pour l'enfant visé par le changement sont aussi à considérer. Il faut également évaluer l'environnement physique et social des milieux de vie (voir stratégie 2).

*Illustration inspirée par le modèle Dahgren et Whitehead, 1991 et Berghmans, 2009. L'approche écologique s'applique aux individus tout au long de leur vie. Pour les besoins du cadre, nous nous concentrons sur des exemples relatifs à l'enfant de 0 à 8 ans.*

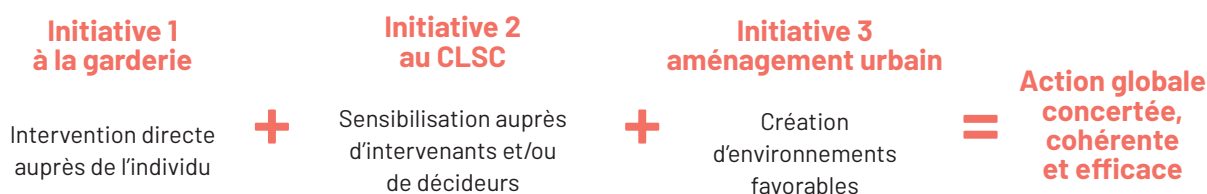


## L'approche écologique appuie chaque intervention et renforce l'action globale

D'une part, l'approche écologique est pertinente pour appuyer l'efficacité et la durabilité d'une seule initiative. Par exemple, on s'assure d'agir autant auprès de l'enfant qu'auprès de ses parents et des intervenants présents dans les milieux dans lesquels il vit et se développe et on veille à adapter adéquatement l'environnement global.



D'autre part, elle demeure pertinente pour assurer la complémentarité de l'ensemble des actions dans une communauté.



## Déterminer les facteurs d'influence et comprendre leurs effets

Afin d'agir le plus efficacement possible à tous les niveaux - individu, milieux de vie et environnement global, il est important d'identifier les opportunités à saisir et les barrières pouvant influencer la portée et l'efficacité des interventions. Ne pas en tenir compte peut contrecarrer nos efforts pour une action plus globale, concertée, cohérente et efficace.



## Concrètement, comment ça se vit ?

### Le jeu libre en action dans la cour à la garderie

L'équipe d'un centre de la petite enfance (CPE) reçoit la formation **Attention! Enfants en mouvement** et est sensibilisée à l'importance du jeu libre. Conséquemment, l'équipe choisit de faire des changements dans l'aménagement de sa cour pour que les enfants puissent explorer et prendre des risques contrôlés. Les éducatrices adaptent leur accompagnement auprès des enfants afin de développer leur autonomie. En s'appuyant sur l'approche écologique, l'équipe du CPE évalue les facteurs d'influence qui pourraient aider ou freiner l'efficacité du changement de pratique. L'équipe détermine que les parents n'ayant pas reçu la formation sur le jeu libre pourraient s'opposer pour diverses raisons et qu'il est important de leur expliquer la démarche. L'équipe du CPE choisit donc de créer des messages de sensibilisation à l'intention des parents, par rapport à ce changement. Cette intervention complémentaire à l'aménagement de la cour facilite le changement de pratique au CPE et pourrait également faciliter l'introduction du jeu libre en contexte familial. ■

## Créer des environnements favorables

L'approche écologique démontre l'interrelation entre l'individu et l'environnement global qui l'entoure. Incidemment, les éléments qui composent cet environnement ont un impact sur la santé, le bien-être et le développement optimal de l'individu. Les environnements sont considérés comme favorables lorsque cet impact est positif.

En agissant sur un, sur plusieurs ou sur l'ensemble des éléments qui le composent, l'environnement peut être modifié. Plus il y a d'éléments favorables au changement implanté, plus l'impact du changement sera grand et durable.

Sur quels éléments est-il possible d'agir pour influencer la planification et la mise en œuvre d'initiatives porteuses de changement?

Pour bonifier une initiative, il importe de déterminer adéquatement les éléments de l'environnement sur lesquels il est possible d'agir et ainsi favoriser le changement souhaité. Cela permet aussi de mettre au point des initiatives complémentaires à ce qui est déjà en place, venant ainsi renforcer l'impact global et la cohérence de nos actions.

### Concrètement, comment ça se vit ?

#### Une piscine municipale plus active et plus appréciée

Au moment de l'ouverture de la nouvelle piscine municipale, le projet a été bien accueilli par tous : les familles, les citoyens, les élus et l'équipe municipale. Les familles demandaient cette infrastructure depuis longtemps et les élus étaient heureux de répondre aux besoins des familles.

Deux ans après l'ouverture de sa piscine municipale, le services des loisirs fait cependant le constat que bien que ce soit gratuit pour y accéder, peu de familles avec de jeunes enfants viennent s'y baigner; de plus, les sauveteurs rapportent que les parents sont réticents à laisser leurs jeunes enfants utiliser la piscine lorsque celle-ci est bondée, par crainte de noyade.

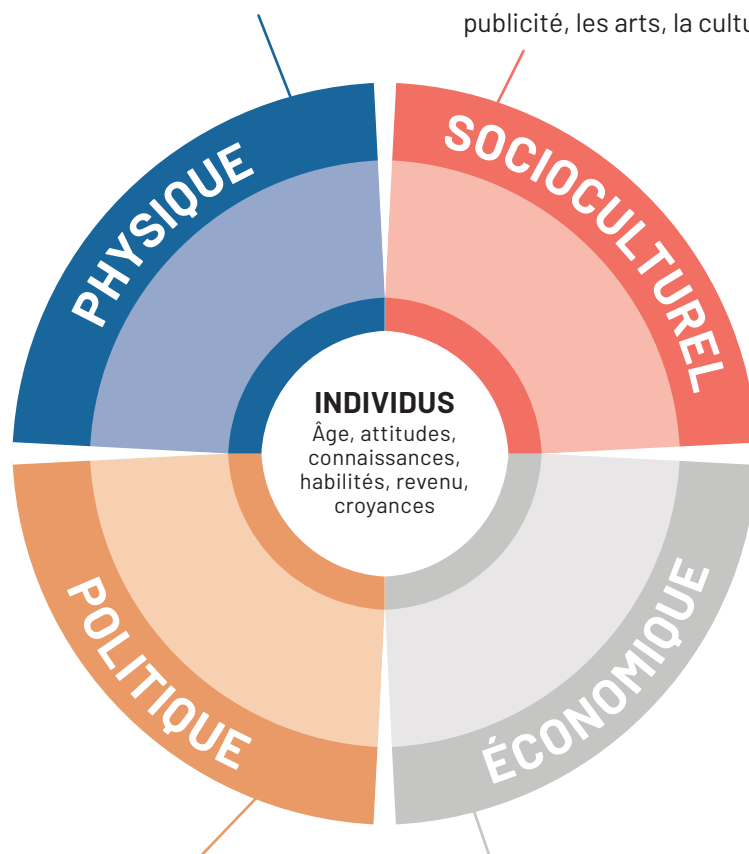
En éclairant les enjeux sur la base des environnements favorables, la municipalité constate que la présence de la piscine (**environnement physique**) et la gratuité du service (**environnement économique**) ne sont peut-être pas suffisantes pour attirer les familles de jeunes enfants. On choisit deux avenues possibles pour augmenter l'achalandage de la piscine et augmenter le sentiment de sécurité des parents : d'une part, ajouter des plages horaires réservées aux jeunes enfants (**environnement politique**) et d'autre part, offrir des cours de natation (**environnement socioculturel**). ■

## Environnement physique

L'air, l'eau, le sol, la flore, la faune, la topographie, la température, le bruit, les édifices, l'aménagement du territoire (urbain ou rural), les infrastructures, les systèmes de transport, les aliments, les appareils électriques, et électroniques, les véhicules, les équipements de sport, de loisir, de cuisine et de soins, etc.

## Environnement socioculturel

La démographie, la diversité, les structures familiales, les relations sociales, la coopération et la compétition, les préjugés, les mouvements de société, la solidarité, l'entraide, les attitudes, les valeurs et croyances, les coutumes et traditions, les pratiques religieuses, le climat social, la stratification sociale, la communication, les médias, la publicité, les arts, la culture, etc.



## Environnement politique

Le modèle de gouvernance, la participation citoyenne, les politiques dans divers domaines, les lois, les règlements, les incitatifs financiers, les grands systèmes qui découlent des cadres politiques et des valeurs d'une société comme les systèmes juridique, agroalimentaire, d'éducation et de garde à l'enfance, de santé et de services sociaux, d'emploi et de solidarité sociale, etc.

## Environnement économique

Le prix relatif des aliments, du logement, des biens essentiels, l'accès aux services la distribution des biens et services, l'accès au crédit, la création et la perte d'emploi, l'organisation du travail, le taux de chômage, etc.



*Illustration inspirée par le modèle Dahgen et Whitehead, 1991 et Berghmans, 2009. Pour les besoins du cadre, nous nous concentrons sur des exemples relatifs à l'enfant de 0 à 8 ans.*

## Moduler les services selon les besoins

La situation familiale, l'état de santé et l'environnement où un enfant évolue sont tous des facteurs qui influencent son développement. Malgré cela, il est important de comprendre que les enfants présentant des facteurs de vulnérabilité sont issus de tous les milieux socioéconomiques.

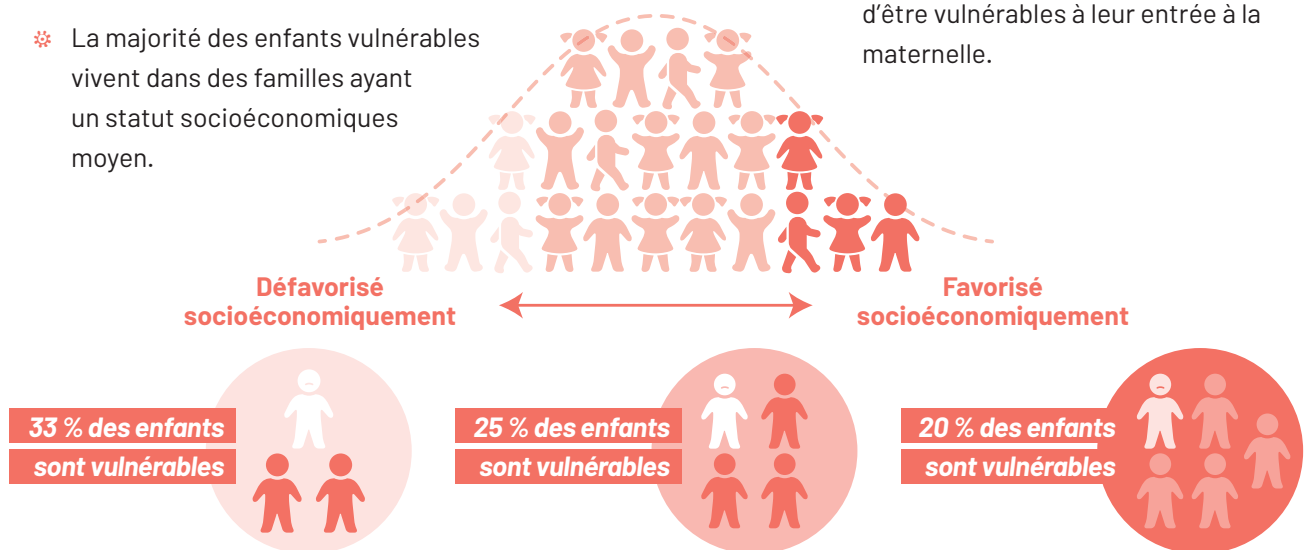
### Dans Lanaudière, plus de 1450 enfants sont considérés vulnérables à la maternelle

**La vulnérabilité fait référence aux enfants étant plus susceptibles de présenter des difficultés liées à l'apprentissage scolaire que les autres.** Il est à noter que les enfants qualifiés de vulnérables à la maternelle ne présentent pas nécessairement de retards de développement et ne présenteront pas nécessairement des difficultés au cours de leur parcours scolaire.

✿ La vulnérabilité touche des enfants dans l'ensemble des couches socioéconomiques.

✿ La majorité des enfants vulnérables vivent dans des familles ayant un statut socioéconomique moyen.

✿ Les enfants dont les familles ont un faible statut sont plus susceptibles d'être vulnérables à leur entrée à la maternelle.



### Doit-on choisir entre l'approche ciblée ou universelle?

On considère les **services ciblés comme étant ceux offerts seulement pour les enfants de familles au statut socioéconomique faible.** En visant spécifiquement ces enfants, il devient possible de leur offrir une plus grande intensité d'intervention et ainsi d'amplifier l'impact de l'intervention sur leur développement. Par contre, en ciblant seulement les enfants au faible statut, la majorité des enfants, incluant la majorité des enfants vulnérables qui se trouvent dans la classe moyenne, ne peuvent bénéficier de ces services. De plus, bien que les services ciblés visent précisément les enfants et les familles défavorisés socioéconomiquement, les **barrières d'accès** ne sont pas nécessairement toutes éliminées.

À l’opposé, on considère les **services universels comme étant ceux offerts à l’ensemble des enfants, peu importe leur statut socioéconomique**. Pour répondre plus précisément aux besoins des enfants vulnérables, qui sont répartis dans toutes les catégories de statut socioéconomique, une approche universelle peut sembler gagnante... du moins en théorie. Dans la pratique, l’impact de cette approche s’avère peu efficace pour les enfants issus de familles avec un faible statut. Leur participation demeure entravée par des **barrières d’accès** aux services universels.

### **Les barrières d’accès aux services à considérer**

**Le coût, les difficultés de lecture, le transport, l’horaire, la langue utilisée, le sentiment de gêne ressenti par les familles et les mauvaises expériences passées**

*Selon l’enquête québécoise sur l’expérience des parents d’enfants de 0 à 5 ans*

## **Réconcilier les deux pôles : l’universalisme proportionné**

**En combinant les concepts gagnants des deux approches, l’approche universelle s’adapte aux besoins spécifiques des familles ayant un faible statut. C’est ce qu’on appelle l’universalisme proportionné.**

Dans une optique de rejoindre le plus d’enfants possible, les approches universelles sont maintenues, mais un processus de réflexion est entamé pour en réduire les barrières d’accès afin de faciliter la participation des enfants issus de familles aux besoins et situations spécifiques. L’intensité de l’action peut aussi être modulée selon les besoins. Il est aussi possible de combiner, dans un même environnement, des mesures universelles et des mesures ciblées qui partagent les mêmes objectifs, élargissant ainsi le spectre d’action des interventions.

### **Concrètement, comment ça se vit ?**

#### **Des ateliers vraiment adaptés à toutes les familles**

Un organisme communautaire pour les familles offre, deux matins par semaine, des activités de stimulation parents-enfants. Ces activités sont offertes à toutes les familles de la communauté. La programmation est diffusée à l’ensemble des citoyens par l’intermédiaire des différents outils de communication de la municipalité. Pourtant, ce sont toujours les mêmes familles qui participent aux activités et très peu d’entre elles ont un statut socioéconomique faible. En appliquant le principe de l’universalisme proportionné, l’équipe se questionne à propos des possibles barrières d’accès et interroge sa clientèle avec un court sondage lors de la fête de la famille. Il est constaté que :

- ❖ La plage horaire des ateliers rend l’accès difficile, puisque beaucoup de familles possèdent un seul véhicule.
- ❖ Peu de parents savent que le coût d’inscription est modulable selon le revenu familial.

En déplaçant les ateliers en début de soirée et en communiquant avec précision la politique de tarification dans la programmation, l’organisme remarque une augmentation de la participation des familles au statut socioéconomique plus faible aux ateliers de stimulation, ce qui permet de rejoindre une plus grande proportion d’enfants vulnérables. ■

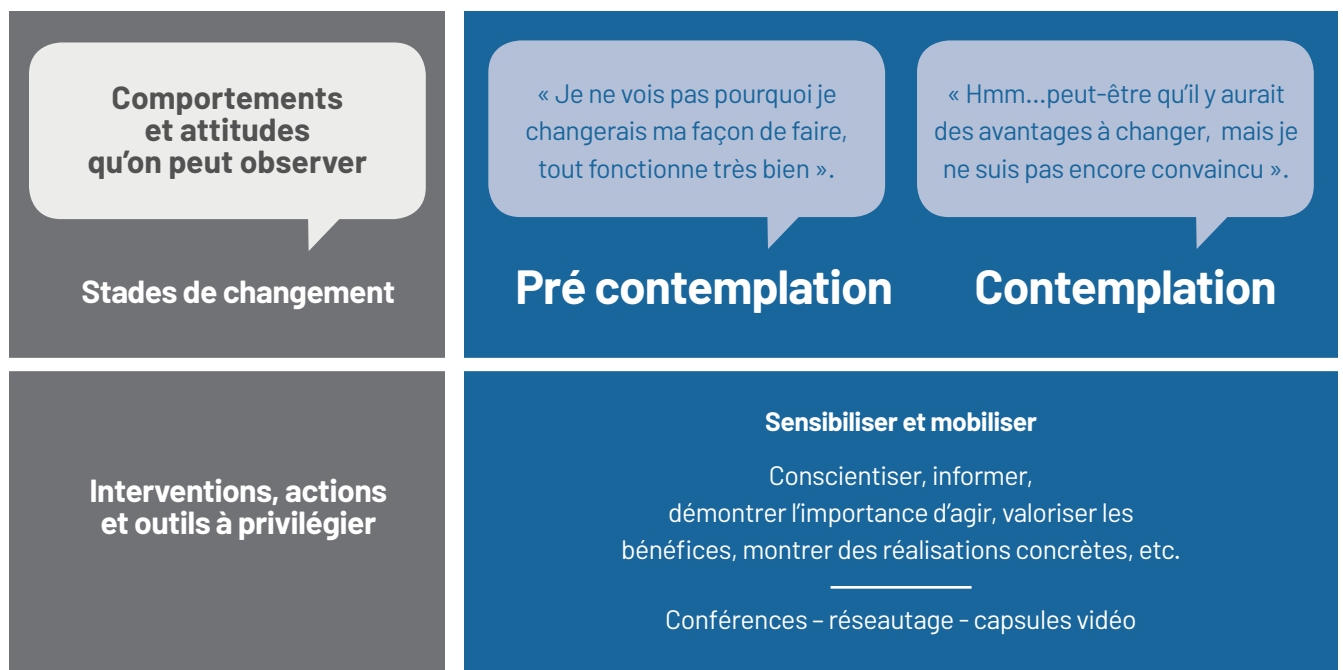
## Accompagner les individus dans le changement

Quand vient le temps d'opérer le changement d'une pratique ou d'une procédure dans un milieu, on est vite confronté à ce qu'on nomme communément la résistance au changement. Pour accompagner efficacement une personne, une équipe ou une organisation dans un changement, il est important de considérer la posture des individus envers ce dit changement. Plusieurs facteurs peuvent déterminer le degré d'ouverture ou de résistance au changement d'une personne :

- ✿ sa personnalité, ses connaissances, ses attitudes, ses capacités, ses perceptions générales, ses valeurs et ses croyances,
- ✿ son degré de compréhension et de sensibilisation face à l'enjeu qui requiert le changement,
- ✿ son intérêt porté à l'enjeu et sa volonté à s'investir, et
- ✿ sa perception des avantages et des inconvénients qui découleraient du changement.

Comprendre les stades de changement et mettre en place des initiatives variées de sensibilisation, de formation, de soutien et de rétroaction aide à mobiliser l'ensemble des acteurs visés. De façon générale, l'idée est de :

- ✿ Communiquer avec clarté et précision les étapes du changement et le positionner comme la prochaine étape logique et nécessaire pour répondre aux enjeux.
- ✿ Répondre adéquatement aux besoins de chacun, peu importe le stade où il se situe, en élaborant des interventions et des outils adaptés.
- ✿ Adopter une **posture d'accompagnement évolutive (principe 4)** en renforçant l'autonomie et la compétence de l'équipe à chaque étape du changement.



## Concrètement, comment ça se vit ?

### Un nouveau programme éducatif pour l'enseignement préscolaire

Le nouveau programme éducatif pour l'enseignement préscolaire sera bientôt publié. Plusieurs changements sont prévus, entre autres l'augmentation de la place du jeu libre dans les apprentissages des enfants.

Certains enseignants sont plutôt réticents à modifier leur façon d'enseigner en intégrant le jeu libre, puisqu'ils craignent les impacts négatifs sur la gestion du climat de classe. De plus, le jeu libre n'est pas une notion acquise lors de leur formation universitaire et ils n'ont jamais eu à la mettre en pratique au quotidien.

Pour renforcer leur sentiment de compétence, le centre de services scolaire organise des formations de sensibilisation et d'appropriation du programme éducatif, incluant un volet d'intégration à la pratique. Afin de rendre les enseignants plus autonomes dans l'intégration du jeu libre dans les apprentissages formels, des banques d'idées, d'initiatives inspirantes et de vidéos sont mises à la disposition des enseignants sur l'Intranet pour que chacune puisse intégrer le jeu libre à son rythme et selon ses intérêts.

Finalement, pour renforcer les changements souhaités, une communauté de pratique est mise en place afin de donner aux enseignants une plateforme où partager les obstacles rencontrés et les solutions mises en oeuvre pour favoriser le jeu libre au quotidien. ■

« Par où je vais commencer pour changer ma pratique? »

### Préparation

#### Préparer

Former, fournir des outils, assister, réseauter, concerter

Formations, diffusion d'outils et plans d'action

« C'est fait, j'ai changé ma façon de faire et je continue d'évoluer! »

### Action

#### Accompagner dans l'action

Conseiller, faire une rétroaction, évaluer, valoriser

Communauté de pratique certification - reconnaissance

« Ce n'est pas toujours facile de garder le cap et de voir les impacts positifs du changement. »

### Maintien

#### Maintien du changement

Soutenir, évaluer l'impact, rappeler les gains

Sondage de suivi, rétroaction, évaluation

## Travailler de façon concertée, agile et globale

Dans le souhait d'effectuer un changement de pratique collectif entourant le développement du potentiel des enfants, la mobilisation prend tout son sens.

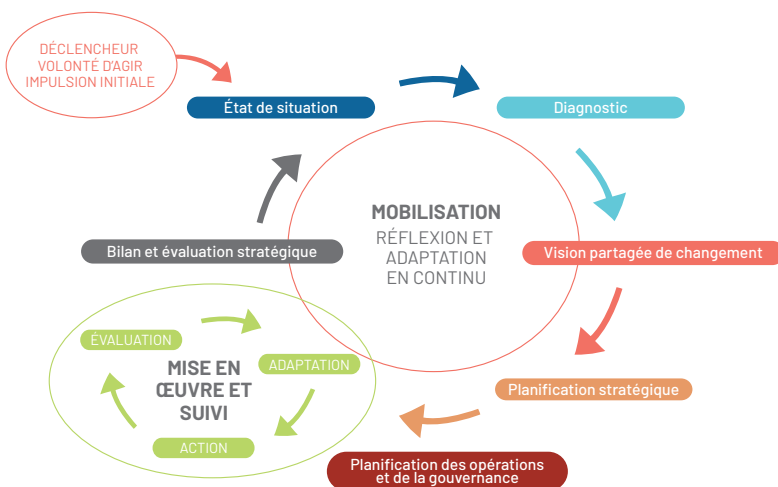


Pour changer une situation, il faut notamment répondre à des besoins, résoudre des difficultés, améliorer les conditions de vie, modifier des fonctionnements [et des pratiques].

Ce travail, lorsque fait de façon concertée mène à une action globale, efficace et durable ce qui maximise l'impact des interventions déployées dans une communauté. Le modèle de travail concerté proposé par Communagir est un processus de développement collectif planifié pour agir efficacement sur la problématique identifiée, mieux coordonner les ressources et les énergies déployées et éviter les dédoublements dans l'offre de service.

### Modèle de travail concerté

#### PROCESSUS DE DÉVELOPPEMENT COLLECTIF PLANIFIÉ



- 1 **ÉTAT DE SITUATION.** Il est primordial de bien connaître le public visé par la démarche et le contexte dans lequel elle prendra place, donc de faire un état de situation complet avant d'entamer le processus.
- 2 **DIAGNOSTIC.** Il faut se méfier de nos premières impressions et établir un diagnostic valide de la situation. Est-ce que les causes du problème sont bien celles perçues initialement? Quel angle faut-il adresser en priorité? L'accès à des données valides et la consultation auprès des milieux concernés sont conseillés.



- 3 **VISION PARTAGÉE DE CHANGEMENT.** Être préoccupé par la même problématique ne veut pas dire que tous s'entendent sur la façon d'y remédier. Un consensus quant aux transformations souhaitées dans le cadre du travail de concertation doit être à la base de la réflexion, afin de s'assurer que tous travaillent dans le même sens.
- 4 **PLANIFICATION STRATÉGIQUE.** Se doter d'une planification stratégique peut sembler lourd. Il n'est pas nécessaire d'aller vers la complexité. Une planification permet de tracer une trajectoire que tout le monde peut plus facilement suivre. Cela permet aussi de gérer les attentes par rapport au changement attendu. Le plus difficile est souvent d'atteindre un consensus.
- 5 **PLANIFICATION DES OPÉRATIONS ET DE LA GOUVERNANCE.** Travailler en concertation, c'est devoir partager une préoccupation avec d'autres membres de la communauté, qui n'auront peut-être pas toujours la même vision que nous. Pour éviter les conflits, il importe de se doter d'une structure de prise de décision (gouvernance) claire et structurée, de préférence quand tout le monde est encore sur la même longueur d'onde.
- 6 **MISE EN ŒUVRE ET SUIVI.** Lorsque c'est possible, le plan d'action devrait contenir des actions elles-mêmes concertées, pour renforcer l'impact de celles-ci. Une action doit être souple pour souvent s'adapter au contexte toujours changeant.
- 7 **BILAN ET ÉVALUATION STRATÉGIQUE.** L'évaluation de l'atteinte du changement souhaité et des barrières rencontrées permet d'actualiser le travail de concertation. Il importe aussi de se tenir au courant de l'état de situation afin de modifier au besoin les stratégies d'action.

## **Concrètement, comment ça se vit ?**

### **Un événement de course pleinement collectif!**

Une fondation organise annuellement une course à pied à vocation familiale. Elle veut démocratiser ce sport et inciter les familles à bouger dans le plaisir. Le responsable de la course souhaite bonifier l'impact de son événement sur la pratique d'activité physique et augmenter la participation des familles. Il invite donc des organisations de sa communauté à une rencontre de concertation. Le comité, formé du centre de la petite enfance (CPE), de la maison de la famille et de la maison des jeunes, dresse un portrait de la situation actuelle afin de déterminer les freins à la participation des jeunes et des familles. Il se dote d'une planification stratégique simple – une vision commune du changement à atteindre, un objectif et quelques moyens d'y parvenir. Ensuite, chacun définit la façon dont il peut favoriser la participation des familles à la course et un plan d'action est établi. La maison des jeunes organisera un volet ludique avec de la poudre de couleur pour attirer les adolescents. Le CPE démarrera un club de course parent-enfant deux soirs par semaine pour faciliter l'entraînement des parents et développer le réflexe de courir en famille. La maison de la famille fournira des souliers de course usagés au CPE pour les familles dans le besoin. Chacun contribue – à la hauteur de ces capacités – à l'atteinte d'un objectif commun en plus de répondre à sa mission et à ses propres objectifs organisationnels. ■

## Se préoccuper de la pérennité

Le changement, qu'il soit de pratique ou d'une norme sociale, est un processus de longue haleine. Quand une préoccupation émerge et que des gens se mobilisent pour y trouver des solutions, beaucoup d'énergie est déployée pour réfléchir aux moyens d'initier et de provoquer le changement à court terme. Des mécanismes permettent de solidifier et de maintenir dans le temps l'action globale amorcée et ainsi récolter les bénéfices d'un changement durable. Il existe plusieurs façons de favoriser la pérennité des initiatives les plus réussies et des solutions collectives. Les quatre approches sur lesquelles s'appuient nos réflexions sont issues des travaux de Tom Wolff, Ph. D. sur la mobilisation et le développement des communautés.

### **APPROCHE 1 La prise en charge et l'adoption d'une initiative après le financement**

Lors de l'élaboration d'une initiative, on réfléchit, le cas échéant, à son déploiement complet ou partiel au-delà de la durée du financement. Par exemple, on planifie l'éventuelle prise en charge de l'initiative vers une organisation de la communauté qui poursuivra cette dernière ou du moins qui en maintiendra les volets les plus porteurs. On veille entre autres à mettre en place des mécanismes de transfert adéquats : formation, outils, évaluation des impacts. Par ailleurs, idéalement, on veille à inclure l'organisation visée dès l'élaboration.

### **APPROCHE 2 Le changement de règlements, de procédures et de politiques**

L'atteinte d'un changement souhaité peut se réaliser en suscitant des changements dans les règles, les règlements et les lois qui régissent la communauté. L'utilisation de stratégies d'influence auprès des décideurs et de mécanismes modifiant les politiques, les pratiques et les procédures au sein d'une organisation ou d'une communauté facilitent l'intégration du changement de pratique et sa poursuite dans le temps.

### **APPROCHE 3 L'appropriation par la communauté - développement des capacités et des normes**

Le développement du pouvoir d'agir de la communauté est une autre façon de pérenniser dans le temps les impacts d'une démarche visant un changement. Des actions de mobilisation et de sensibilisation de la communauté sont efficaces pour susciter l'engagement et le passage à l'action. La mise en place de formations facilite les changements de pratique à long terme et parfois même la modification de la norme sociale, selon l'intensité et le nombre de personnes rejointes. En impliquant la communauté dès le début des démarches, une éventuelle prise en charge est favorisée.



## APPROCHE 4 L'accès à des ressources supplémentaires

La recherche de financement supplémentaire est souvent le premier réflexe pour assurer la pérennité d'une initiative ou d'une démarche visant le changement. Après tout, ce qui a été mis en place répondait aux besoins, pourquoi ne pas tenter de poursuivre tel quel? Par contre, en optant pour cette solution, la recherche d'autres stratégies moins énergivores et plus porteuses à long terme est freinée. En se consacrant uniquement à la recherche de nouveau financement, l'évaluation de l'impact de la démarche en cours sur le changement souhaité est souvent oubliée. Cet oubli freine la réflexion autour de moyens différents d'optimiser notre impact, moyens qui ne nécessiteraient pas nécessairement de financement supplémentaire.

Cette approche en quatre volets nous permet d'aborder l'enjeu de la pérennité avec plus de clarté et de confiance. Que ce soit pour une initiative en particulier :

Est-ce que l'initiative doit se poursuivre dans le temps? La communauté est-elle en mesure de la prendre en charge?  
Les procédures et les pratiques actuelles [de l'organisation en charge] soutiennent-elles adéquatement l'initiative?  
La communauté a-t-elle un pouvoir d'agir pour soutenir cette initiative? Sinon a-t-elle de la volonté de se développer?  
Doit-on avoir recours à de nouvelles ressources? Comment impliquer la communauté dans cette recherche?

Ou que ce soit pour favoriser la portée et l'efficacité des impacts d'un changement amorcé :

Comment allons-nous évaluer les impacts de notre action au terme de la planification stratégique?  
Est-ce que nos façons de faire favorisent ou entravent la portée et l'efficacité des impacts?  
La communauté est-elle consciente et au fait du travail collectif en innovation sociale?

### Concrètement, comment ça se vit?

#### Une action globale et durable dans la municipalité

Des organisations d'une communauté sont concertées autour de leurs préoccupations communes en lien avec le développement des jeunes enfants. Ils se dotent d'une planification stratégique bien connectée aux besoins définis. Des dizaines d'initiatives sont déployées sur le territoire – formations, animations, achat de matériel, conférences, etc. Ayant le souci que les impacts de ces initiatives durent dans le temps, les membres de la concertation ont pris le temps de réfléchir à la pérennité de leur plan d'action. Des parents sont sensibilisés à l'importance d'agir en lien avec le développement des jeunes enfants et s'engagent à former un comité consultatif auprès de la municipalité pour les aider à mieux cibler les besoins des enfants et des familles. Sur leur recommandation, la municipalité tient compte des besoins définis par la concertation dans l'élaboration de sa politique familiale et inclut même le maintien de certaines actions déployées par la concertation dans son plan d'action. Il est entendu que l'ensemble des initiatives ne peut être maintenue dans le temps, le travail de sensibilisation porte fruit et enclenche un réel passage à l'action durable dans la communauté. ■




# une communauté

## pour promouvoir et soutenir une action globale, concertée et efficace

Ce cadre de référence est à la fois l'aboutissement de notre travail des dix dernières années et l'ouverture de la prochaine étape pour notre collectivité lanauoise. C'est avec enthousiasme et fierté qu'ENVOLÉE présente ses partenaires et sa communauté engagée dans la mobilisation régionale en prévention et en promotion pour la santé et le bien-être de la communauté.

- ✿ Avenir d'enfants
- ✿ CAJOL, regroupement de partenaires de la MRC de Joliette
- ✿ CAMF, Carrefour Action municipale et famille
- ✿ Centre de pédiatrie sociale et communautaire de Lanaudière
- ✿ Centre de services scolaire des Affluents
- ✿ Centre de services scolaire des Samares
- ✿ CISSS de Lanaudière
- ✿ Comité de ressources pour jeunes familles Les Moulins, regroupement de partenaires de la MRC des Moulins
- ✿ Comité régional pour la valorisation de l'éducation
- ✿ Commission scolaire Sir Wilfrid Laurier
- ✿ CPE de Lanaudière
- ✿ Comité régional d'éducation pour le développement international de Lanaudière
- ✿ D'Autray en forme, regroupement de partenaires de la MRC de d'Autray
- ✿ English Community Organization of Lanaudière
- ✿ Garderies privées subventionnées de Lanaudière
- ✿ Grandir Ensemble en Matawinie, regroupement de partenaires de la MRC de Matawinie
- ✿ Hop Montcalm, regroupement de partenaires de la MRC de Montcalm
- ✿ Les ateliers les petits mousses
- ✿ Ministère de la Famille
- ✿ MITAS, Milieu d'Intervention et de Thérapie en Agression Sexuelle
- ✿ PLI, Plateau lanauois intersectoriel
- ✿ Réseau Biblio
- ✿ Santé Vous en forme, regroupement de partenaires de la MRC de L'Assomption
- ✿ TPDSL, Table des partenaires en développement social de Lanaudière
- ✿ Table des préfets de Lanaudière




Par ailleurs, tout le monde a un rôle à jouer pour s'assurer que chaque enfant puisse développer son potentiel : dans la façon d'accueillir les enfants à la bibliothèque, dans un commerce; en aidant un enfant à relever un défi au parc; en offrant des activités ludiques dans sa programmation; en demeurant un adulte bienveillant lorsqu'on est confronté à un comportement difficile; en faisant un sourire à un enfant qui passe sur notre chemin ou en offrant de l'aide à un parent...



Au nom de tous les enfants :

*merci!*





# Bibliographie et notes

## AVANT-PROPOS

BELLEHUMEUR, Patrick. Enquête québécoise sur le développement des enfants à la maternelle (EQDEM) 2017 – Résultats Lanaudois, Joliette, Centre intégré de santé et de services sociaux de Lanaudière, Direction de santé publique, Service de surveillance, recherche et évaluation, novembre 2018, 14 p.

[www.cisss-lanaudiere.gouv.qc.ca/fileadmin/internet/cisss\\_lanaudiere/Documentation/Sante\\_publique/Themes/Developpement\\_de\\_L'enfant\\_0-5\\_ans/EQDEM\\_2017-VF.pdf](http://www.cisss-lanaudiere.gouv.qc.ca/fileadmin/internet/cisss_lanaudiere/Documentation/Sante_publique/Themes/Developpement_de_L'enfant_0-5_ans/EQDEM_2017-VF.pdf)

NATIONS UNIES, Convention relative aux droits de l'enfant. (2013). *Observation générale no 17 (2013) sur le droit de l'enfant au repos et aux loisirs, de se livrer au jeu et à des activités récréatives et de participer à la vie culturelle et artistique (art. 31)*, Nations Unies.

[www2.ohchr.org/english/bodies/crc/docs/CRC.C.GC.17\\_fr.pdf](http://www2.ohchr.org/english/bodies/crc/docs/CRC.C.GC.17_fr.pdf)

## CONTEXTE

INSPQ, Centre d'expertise et de référence en santé publique. Cadre de référence.

[www.inspq.qc.ca/publications/types-de-publication/cadre-de-reference](http://www.inspq.qc.ca/publications/types-de-publication/cadre-de-reference)

QUÉBEC EN FORME, Centre de recherche sur la communication et la santé. Norme sociale.

<http://blogsgrms.com/normesociale/index.php/norme-sociale/>

PSYCHOLOGIE-SOCIALE.COM. Les normes sociales.

<https://www.psychologie-sociale.com/index.php/fr/theories/normes/21-les-normes-sociales>

TURPAUD, Sophie. Que signifie « le cadre de référence » en communication? Août 2014. [sophieturpaud.com/2014/08/20/que-signifie-le-cadre-de-reference](http://sophieturpaud.com/2014/08/20/que-signifie-le-cadre-de-reference)

[com/2014/08/20/que-signifie-le-cadre-de-reference](http://sophieturpaud.com/2014/08/20/que-signifie-le-cadre-de-reference)

## AGIR TÔT

ALVAREZ, Céline. La plasticité cérébrale chez l'enfant.

[https://www.youtube.com/watch?v=pnF21M30U\\_U](https://www.youtube.com/watch?v=pnF21M30U_U)

<https://www.wetube.io/video/la-plasticite-cerebrale-chez-lenfant-celine-alvarez/>

AVENIR D'ENFANTS. De l'importance d'agir tôt.

<http://agirtot.org/thematiques/agir-en-petite-enfance/de-l-importance-d-agir-tot/>

BEDNAREK, S., ABSIL, G., VANDOORNE, C., LACHAUSSÉE, S. et M. VANMEERBEEK. *ETAPE : Ensemble travaillons autour de la petite enfance*. Rapport de recherche. Les fondements d'une intervention précoce. 2008, 76 p.

<https://orbi.uliege.be/bitstream/2268/10023/1/081223%20ETAPE%20Rapport%20recherche%20final.pdf>

BINGLER, Alain. *L'évolution motrice de l'enfant*. [s.l.n.d], 6 p.

[http://moteurline.apf.asso.fr/IMG/pdf/evolution\\_mot\\_enfant\\_AB\\_131-136.pdf](http://moteurline.apf.asso.fr/IMG/pdf/evolution_mot_enfant_AB_131-136.pdf)

DUCLOS, Germain. *Aider les jeunes enfants en difficulté – Prévention et intervention*, Éditions du CHU Sainte-Justine, 2008, 214 p.

FOX, Sharron E., LEVITT, Pat and Charles A. NELSON. « How the timing and quality of early experiences influence the development of brain architecture », *Child Dev.* 2010; 81(1), p. 28-40.

<https://www.recoveryonpurpose.com/upload/ASC%20How%20the%20Timing%20and%20Quality%20of%20Early%20Experiences%20Influence%20the%20Development%20of%20Brain%20Architecture.pdf>

NAÎTRE ET GRANDIR. La stimulation précoce par le jeu, septembre 2016.

[https://naitreetgrandir.com/fr/etape/0\\_12\\_mois/jeux/fiche.aspx?doc=stimulation-precoce-jeu](https://naitreetgrandir.com/fr/etape/0_12_mois/jeux/fiche.aspx?doc=stimulation-precoce-jeu)

NAÎTRE ET GRANDIR. La capacité phénoménale d'apprentissage des bébés – Développement et comportement.

[https://www.youtube.com/watch?v=ams43i\\_m0rg](https://www.youtube.com/watch?v=ams43i_m0rg)

TMVPA. *À nous de jouer! Le développement moteur de l'enfant, un pilier important du développement global*.

Gouvernement du Québec, ministère de l'Éducation et de l'Enseignement supérieur, 2016, 24 p.

[https://hydria-a.cogescient.ca/tmvpa/776e1ce1-64f3-4956-8063-5729d126b8e4/DevMoteurEnfant\\_VFF.pdf?h=69f9d0aba5f7e14b12d616ede9efb9a8](https://hydria-a.cogescient.ca/tmvpa/776e1ce1-64f3-4956-8063-5729d126b8e4/DevMoteurEnfant_VFF.pdf?h=69f9d0aba5f7e14b12d616ede9efb9a8)

## DÉVELOPPEMENT GLOBAL DES ENFANTS

BOUCHARD, Caroline et Nathalie FRÉCHETTE. *Le développement global de l'enfant de 0 à 5 ans en contextes éducatifs*. Presses de l'Université du Québec, 2009, 464 p.



GRUPE D'ÉTUDE SUR LE PROGRAMME D'APPRENTISSAGE DE LA PETITE ENFANCE, MEILLEUR DÉPART.

*L'apprentissage des jeunes enfants à la portée de tous dès aujourd'hui – Un cadre d'apprentissage pour les milieux de la petite enfance de l'Ontario*, novembre 2008.

<http://www.edu.gov.on.ca/gardedenfants/oelf/continuum/continuumf.pdf>

MINISTÈRE DE LA FAMILLE (avec la collaboration du ministère de l'Éducation, du Loisir et du Sport et du ministère de la Santé et des Services sociaux), *Favoriser le développement global des jeunes enfants au Québec : une vision partagée pour des interventions concertées*, 2014, 29 p.

## JEU LIBRE

BOUCHARD, Caroline et Stéphanie DUVAL. *Soutenir la préparation à l'école et à la vie des enfants issus de milieux défavorisés et des enfants en difficulté*, Gouvernement du Québec, ministère de la Famille, 2012, 169 p.

BOUCHARD, Caroline et Nathalie FRÉCHETTE. *Le développement global de l'enfant de 0 à 5 ans en contextes éducatifs*. Presses de l'Université du Québec, 2009, 464 p. Pages 6-7.

DRAINVILLE, Roxane. *Favoriser le bien-être et la réussite éducative des enfants : quelle approche adopter à l'éducation à la petite enfance?* Regroupement des CPE de la Montérégie, Saint-Hubert, Québec, Canada, 2018, 4 p. [http://jouerplaisirapprendrecpe.ca/files/bien-etre\\_reussite-educative.pdf](http://jouerplaisirapprendrecpe.ca/files/bien-etre_reussite-educative.pdf)

DUCLLOS, Germain. *Attention, enfant sous tension!*, Montréal, Éditions du CHU Sainte-Justine, 2011, 146 p.

NAÎTRE ET GRANDIR. *Maternelle : apprendre en s'amusant*.

<https://naitreetgrandir.com/fr/etape/5-8-ans/ecole/fiche.aspx?doc=maternelle-apprendre-en-s-amusant>

GRUPE D'ÉTUDE SUR LE PROGRAMME D'APPRENTISSAGE DE LA PETITE ENFANCE, MEILLEUR DÉPART.

*L'apprentissage des jeunes enfants à la portée de tous dès aujourd'hui – Un cadre d'apprentissage pour les milieux de la petite enfance de l'Ontario*, novembre 2008, 210 p.

<http://www.edu.gov.on.ca/gardedenfants/oelf/continuum/continuumf.pdf>

TMVPA. *À nous de jouer! Jeu actif et jeu libre pour le développement de l'enfant*. Gouvernement du Québec, ministère de l'Éducation et de l'Enseignement supérieur, 2017, 22 p.

[https://s3.ca-central-1.amazonaws.com/cogescient.hydrira-att/tmvpa/776e1ce1-64f3-4956-8063-5729d126b8e4/JeuActif\\_JeuLibre\\_VFF.pdf](https://s3.ca-central-1.amazonaws.com/cogescient.hydrira-att/tmvpa/776e1ce1-64f3-4956-8063-5729d126b8e4/JeuActif_JeuLibre_VFF.pdf)

UQTR. MOOC, Cours en ligne ouverts aux masses. *Jouer pour apprendre en petite enfance*.

[https://oraprdnt.uqtr.quebec.ca/pls/public/gscw031?owa\\_no\\_site=1318&owa\\_no\\_fiche=21](https://oraprdnt.uqtr.quebec.ca/pls/public/gscw031?owa_no_site=1318&owa_no_fiche=21)

YOGMAN, Michael, GARNER, Andrew, HUTCHINSON, Jeffrey, HIRSH-PASEK, Kathy and Roberta MICHNICK GOLINKOF. (2018). The Power of Play : A Pediatric Role in Enhancing Development in Young Children, american Academy of Pediatrics, PEDIATRICS, vol. 142, no 3, september 2018.

<https://pediatrics.aappublications.org/content/142/3/e20182058>

## POSTURE D'ACCOMPAGNEMENT DE L'ADULTE

BELLEY-RANGER, Émilie, MORIN, Brian, PATRY, Pierre et Joanie TRUDEL, avec la collaboration du Comité « Sécurité bien dosée », de la Table sur le mode de vie physiquement actif (TMVPA) et de Benoit Tremblay. *Sécurité bien dosée, une question d'équilibre!* Document de référence. Adopté par la Table sur le mode de vie physiquement actif (TMVPA), 24 octobre 2018, 16 p.

<https://s3.ca-central-1.amazonaws.com/cogescient.hydrira-att/tmvpa/bd2cd0c6-3af9-41da-a631-8630683c38a6/Securite%20bien%20dosee%2024%20octobre%202018.pdf>

BERTHIAUME, Denise. *L'observation de l'enfant en milieu éducatif*, 2<sup>e</sup> édition. Chenelière Éducation, 2016, 258 p.

BOUCHARD, Caroline et Nathalie FRÉCHETTE. *Le développement global de l'enfant de 0 à 5 ans en contextes éducatifs*. Presses de l'Université du Québec, 2009, 464 p. Pages 6-7.

MINISTÈRE DE LA FAMILLE. *Favoriser le développement global des jeunes enfants au Québec : une vision partagée pour des interventions concertées*. Gouvernement du Québec, 2014, p. 14.

## APPROCHES ÉDUCATIVES DÉVELOPPEMENTALES ET SCOLARISANTES

APRIL, Johanne, BIGRAS, Nathalie, LANARIS, Catherine et Francine SINCLAIR. Conditions d'implantation de la maternelle quatre ans à temps plein en milieu défavorisé. Rapport de recherche présenté au ministère de l'Éducation, de l'Enseignement supérieur et de la Recherche, 2017.

[https://qualitepetiteenfance.uqam.ca/upload/files/MELS4ansTPMD\\_sommaire\\_vfinale.pdf](https://qualitepetiteenfance.uqam.ca/upload/files/MELS4ansTPMD_sommaire_vfinale.pdf)

BOUCHARD, Caroline et Nathalie FRÉCHETTE. *Le développement global de l'enfant de 0 à 5 ans en contextes éducatifs*. Presses de l'Université du Québec, 2009, 464 p.

BRODEUR, M., GOSSELIN, C., MERCIER, J., LEGAULT, F. et N. VANIER. *Prévention des difficultés d'apprentissage en lecture : l'effet différencié d'un programme implanté par des enseignantes de maternelle chez leurs élèves*. Éducation et francophonie, numéro thématique sur la littératie, 34(2), 2006, p. 56-83.

DEMERS, Stéphanie et Francine SINCLAIR. « Un Québec fou de ses enfants... à condition qu'ils aient la tête bien pleine », *Le Devoir*, 5 juillet 2017.

<https://www.ledevoir.com/opinion/idees/502694/un-quebec-fou-de-ses-enfants-a-condition-qu-ils-aient-la-tete-bien-pleine>

FUCHS, D. et al. Is reading important in reading-readiness programs? A randomized field trial with teachers as program implementers. *Journal of Educational Psychology*, 93(2), 2001, p. 251-267.

MAHWAH, NJ : Erlbaum. / MARCON, R. A. Moving up the Grades: Relationship between Preschool Model and Later School Success. *Early Childhood Research & Practice*, 4(1), 2002, p. 1-24.

MINISTÈRE DE LA FAMILLE. Favoriser le développement global des jeunes enfants au Québec : une vision partagée pour des interventions concertées. Gouvernement du Québec, ministère de la Famille, 2014, p. 5.

<https://www.mfa.gouv.qc.ca/fr/publication/Documents/Favoriser-le-developpement-global-des-jeunes-enfants-au-quebec.pdf>

STIPEK, D. « No child left behind comes to preschool ». *The Elementary School Journal*, 106(5), 2006, p. 455-466.

## APPROCHE ÉCOLOGIQUE

AVENIR D'ENFANTS. Zoom sur l'approche écosystémique.

[agirtot.org/thematiques/approche-ecosystemique-1-de-3](http://agirtot.org/thematiques/approche-ecosystemique-1-de-3)

ABSIL, Gaëtan (APES-ULg), VANDOORNE, Chantal (APES-ULg) et Michel DEMARTEAU (Ph. D. Santé Publique, Observatoire de la Santé du Hainaut). *Bronfenbrenner, l'écologie du développement humain. Réflexion et action pour la Promotion de la santé*, 19 p.

[orbi.uliege.be/bitstream/2268/114839/1/ELE%20MET-CONC%20A-243.pdf](http://orbi.uliege.be/bitstream/2268/114839/1/ELE%20MET-CONC%20A-243.pdf)

BANTUELLE, Martine et René DEMEULEMEESTER. *Référentiel de bonnes pratiques. Comportements à risque et santé : agir en milieu scolaire*. Programmes et stratégies efficaces. Saint-Denis : INPES, 2008, 132 p. (Coll. Référentiels).

[www.educasante.org/wp-content/uploads/2018/03/ComportRisque1.pdf](http://www.educasante.org/wp-content/uploads/2018/03/ComportRisque1.pdf)

RENAUD, Lise et Ginette LAFONTAINE. *Guide pratique : Intervenir en promotion de la santé à l'aide de l'approche écologique*, Éditions Partage, Réseau francophone international pour la promotion de la santé, Montréal, Canada, 2011, 36 p.

[archipel.uqam.ca/7657/1/Guidepratique\\_IntervenirPSapprocheecologique.pdf](http://archipel.uqam.ca/7657/1/Guidepratique_IntervenirPSapprocheecologique.pdf)

## ENVIRONNEMENTS FAVORABLES

DIRECTION RÉGIONALE DE SANTÉ PUBLIQUE DU CIUSSS DU CENTRE-SUD-DE-L'ÎLE-DE-MONTRÉAL, COMITÉ QUÉBÉCOIS DE FORMATION SUR LES SAINES HABITUDES DE VIE ET QUÉBEC EN FORME. *Guide sur les environnements favorables aux saines habitudes de vie (SHV) dans les municipalités*, 2016, 146 p.

<http://bel.uqtr.ca/3144/1/Guide%20sur%20les%20SHV.PDF>

MINISTÈRE DE LA SANTÉ ET DES SERVICES SOCIAUX. *Pour une vision commune des environnements favorables à la saine alimentation, à un mode de vie physiquement actif et à la prévention des problèmes reliés au poids*.

Document rédigé en collaboration avec Québec en Forme et l'Institut national de santé publique du Québec, Gouvernement du Québec, 2012.

<http://publications.msss.gouv.qc.ca/msss/fichiers/2012/12-289-03.pdf>

## UNIVERSALISME PROPORTIONNÉ

FERRON, Christine. « Inégalités de santé : les enfants d'abord! », Journal de l'Université d'été francophone en santé publique de Besançon, N° 4, jeudi 2 juillet 2015, p. 1.

<https://www.inspq.qc.ca/sites/default/files/documents/dev-enfants/article-universalisme-proportionne.pdf>

HELP (Human Early Learning Partnership). *Synthèse, 2011 : Universalisme proportionné*, traduit par l'Agence de la santé et des services sociaux de Lanaudière avec la permission de HELP, avril 2013, 4 p.

[http://earlylearning.ubc.ca/media/publications/proportionate\\_universality\\_brief\\_fr\\_4pgs\\_-\\_29apr2013.pdf](http://earlylearning.ubc.ca/media/publications/proportionate_universality_brief_fr_4pgs_-_29apr2013.pdf)

MISSINE, Sarah et Christine MAHY. *L'universalisme proportionné, stratégie de réduction des inégalités sociales de santé*. Séminaires sur les inégalités sociales de santé, Synthèse du 9 mai 2017, 17 p.

[https://observatoiresante.hainaut.be/wp-content/uploads/woocommerce\\_uploads/2018/06/2017-05-09\\_SEMISS\\_Universalisme\\_proportionne\\_07-03-2018.pdf](https://observatoiresante.hainaut.be/wp-content/uploads/woocommerce_uploads/2018/06/2017-05-09_SEMISS_Universalisme_proportionne_07-03-2018.pdf)

## ACCOMPAGNER LE CHANGEMENT

AUCOIN, Léonard. *Nouvelles technologies de l'information en santé publique. Modèles et stratégies de gestion du changement*. Présentation au cours du Symposium Nouvelles technologies de l'information en santé publique : implications sur le terrain, dans le cadre des Journées annuelles de santé publique, octobre 2006.

<https://www.inspq.qc.ca/sites/default/files/jasp/archives/2006/jasp2006-technologies-laucoin9.pdf>

CASTIGLIONE, S. A. et J. A. RITCHIE (2012). Passer à l'action : nous connaissons les pratiques que nous souhaitons changer. Que faire, maintenant? Guide de mise en œuvre pour les professionnels de la santé. Instituts de recherche en santé du Canada, Gouvernement du Canada, 28 mars 2012.

<https://cihr-irsc.gc.ca/f/45669.html>

CHANTIER SUR LES CONDITIONS FAVORABLES. *L'engagement, condition essentielle pour mener des changements collectifs*. Guide d'engagement, Communagir, mars 2018, 44 p.

[https://communagir.org/medias/2018/03/engagement-condition-essentielle\\_03-2018.pdf](https://communagir.org/medias/2018/03/engagement-condition-essentielle_03-2018.pdf)

## **CONCERTATION ET MOBILISATION**

COMMUNAGIR. Mobilisation.

<http://www.communagir.org/contenus-et-outils/comprendre-et-agir/mobilisation>

QUÉBEC EN FORME, Centre de recherche sur la communication et la santé. Norme sociale.

<http://blogsgrms.com/normesociale/index.php/norme-sociale/>

## **PÉRENNITÉ**

WOLFF, T. (2010). Tools for Sustainability. *Global Journal for Community Psychology Practice*, 1(1), p. 40-57.

Récupéré de <http://www.gjcopp.org/>





