

# LA SEXUALITÉ DES JEUNES LANAUDOIS·ES ÂGÉ·E·S DE 15 À 24 ANS : UN APERÇU

Selon les données de l'*Enquête québécoise sur la santé de la population (EQSP) 2020-2021*



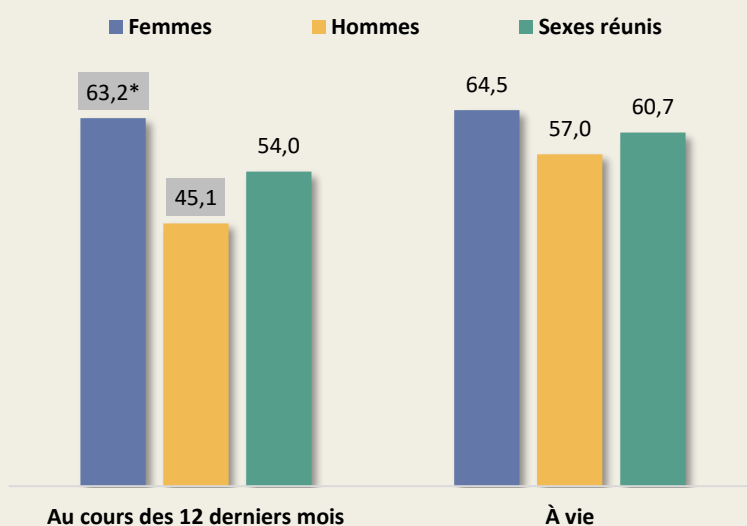
## Relations sexuelles<sup>1</sup>

Au cours des 12 derniers mois, 54 % des jeunes de 15 à 24 ans ont été sexuellement actifs. Proportionnellement plus de femmes (63,2 %) que d'hommes (45,1 %) ont eu des **relations sexuelles** au cours de cette période.

Au cours de leur vie, près de 61 % des jeunes de 15 à 24 ans ont eu des **relations sexuelles**, soit une proportion similaire de femmes et d'hommes.



Proportion de la population de 15 à 24 ans ayant eu des relations sexuelles au cours des 12 derniers mois et à vie selon le sexe à la naissance, Lanaudière, 2020-2021 (% brut)



■ Différence significative entre les sexes, pour un même indicateur, au seuil de 5 %.  
(+) (-) Valeur significativement différente de celle du reste du Québec, au seuil de 5 %.  
\* Coefficient de variation supérieur à 15 % et inférieur ou égal à 25 %. La valeur doit être interprétée avec prudence.

Source : ISQ, *Enquête québécoise sur la santé de la population 2020-2021*.

Rapport de l'Infocentre de santé publique du Québec. Mise à jour le 18 avril 2023.

Parmi les jeunes de 15 à 24 ans sexuellement actifs au cours des 12 derniers mois, 78 % des femmes et 79 % des hommes ont eu un seul **partenaire sexuel** au cours de cette période.

<sup>1</sup> Une relation sexuelle est définie dans l'EQSP comme une relation sexuelle orale, anale ou vaginale.

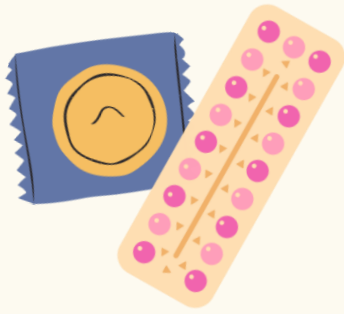
## Dépistage d'infections transmises sexuellement

Environ 35 % des jeunes de 15 à 24 ans sexuellement actifs ont passé un test de **dépistage pour une infection transmise sexuellement (ITS)** au cours des 12 derniers mois.

- Cette proportion est d'environ 43 % chez les femmes et 25 % chez les hommes. Il n'y a toutefois aucune différence statistiquement significative entre les deux sexes.

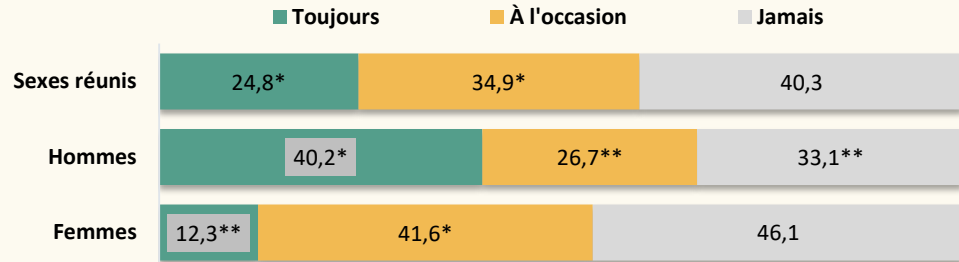
Parmi tous les jeunes de 15 à 24 ans ayant déjà eu des relations sexuelles au cours de leur vie, un peu plus d'un jeune sur 20 (5,8 %) a déjà reçu un **diagnostic d'ITS**.

# Contraception



Une proportion plus élevée d'hommes que de femmes a **toujours utilisé le condom** lors de relations sexuelles au cours des 12 derniers mois (40,2 % c. 12,3 %). À l'opposé, environ 40 % des jeunes ne l'ont **jamais utilisé**.

Fréquence d'utilisation du condom<sup>2</sup> lors de relations sexuelles parmi la population âgée de 15 à 24 ans sexuellement active au cours des 12 derniers mois, selon le sexe à la naissance, Lanaudière, 2020-2021 (% brut)



■ Différence significative entre les sexes, au seuil de 5 %.

(+) (-) Valeur significativement différente de celle du reste du Québec, au seuil de 5 %.

\* Coefficient de variation supérieur à 15 % et inférieur ou égal à 25 %. La valeur doit être interprétée avec prudence.

\*\* Coefficient de variation supérieur à 25 %. La valeur n'est présentée qu'à titre indicatif.

Source : ISQ, *Enquête québécoise sur la santé de la population 2020-2021*.

Rapport de l'Infocentre de santé publique du Québec. Mise à jour le 18 avril 2023.

68 %

des femmes de 15 à 24 ans sexuellement actives au cours des 12 derniers mois ont utilisé la **pilule contraceptive** comme moyen de contraception<sup>3</sup>.

40 %

des femmes de 15 à 24 ans sexuellement actives au cours des 12 derniers mois ont utilisé le **condom** (via leur partenaire) comme moyen de contraception<sup>3</sup>.



64 %

des hommes de 15 à 24 ans sexuellement actifs au cours des 12 derniers mois ont utilisé la **pilule contraceptive** (via leur partenaire) comme moyen de contraception<sup>3</sup>.

64 %

des hommes de 15 à 24 ans sexuellement actifs au cours des 12 derniers mois ont utilisé le **condom** comme moyen de contraception<sup>3</sup>.

<sup>2</sup> Cet indicateur porte sur les relations sexuelles avec pénétration vaginale ou anale et exclut les femmes ayant eu des relations sexuelles uniquement avec d'autres femmes.

<sup>3</sup> Ces indicateurs excluent les répondants ayant eu des relations exclusivement avec des personnes du même sexe au cours des 12 derniers mois.

Les données présentées proviennent de l'édition 2020-2021 de l'*Enquête québécoise sur la santé de la population* et concernent la population lanaudienne âgée de 15 à 24 ans au moment de la collecte. Plus de données lanaudoises provenant de l'EQSP 2020-2021 sont disponibles dans le bulletin *On surveille pour vous* n° 95 au [www.cisss-lanaudiere.gouv.qc.ca](http://www.cisss-lanaudiere.gouv.qc.ca) sous Documentation/ Santé publique/ Bulletins.

## Conception et rédaction

Émilie Nantel – Service de surveillance, recherche et évaluation, Direction de santé publique

Geneviève Gagnon (coll.) – Milieux favorables à la santé et développement des individus, Dossier sexualité jeunesse, Direction de santé publique

## Relecture

Patrick Bellehumeur, Élisabeth Cadieux, Mélissa Gagnon-Bourassa, Élisabeth Lavallée, Geneviève Marquis – Service de surveillance, recherche et évaluation

Stéphanie Bélanger-Therrien – Infirmière clinicienne, Direction du programme jeunesse

## Mise en page

Lucie Chénier

## Source des images

Canva

ISBN : 978-2-550-95910-6

Centre intégré  
de santé  
et de services sociaux  
de Lanaudière

Québec