

Septembre 2023

LA CONSOMMATION DE MÉDICAMENTS CONTENANT DES OPIOÏDES DANS LANAUDIÈRE

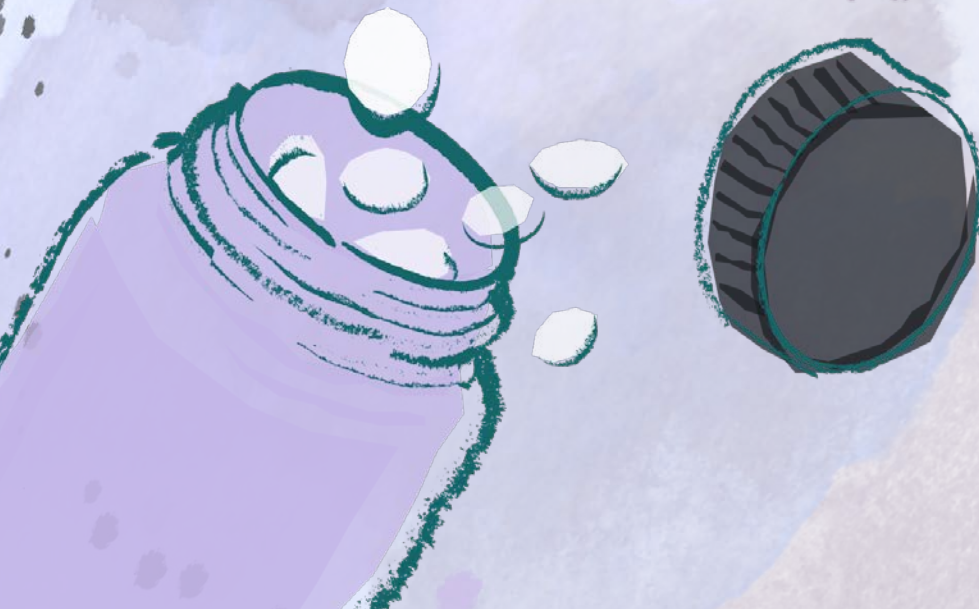
Enquête québécoise sur la santé de la population

2020-2021

Frédéric Loubert

Service de surveillance, recherche et évaluation

Direction de santé publique



Introduction

Les opioïdes appartiennent à la grande famille des substances psychoactives, et plus précisément, à la catégorie des dépresseurs. Ces substances ont pour effet, en agissant sur le système nerveux central, de ralentir le fonctionnement du corps et d'engourdir le cerveau (Gouvernement du Québec, 2017). La prescription de médicaments contenant des opioïdes par un médecin se fait généralement dans l'optique de soulager la douleur aiguë et la douleur chronique (Centre canadien sur les dépendances et l'usage de substances, 2022).

La consommation d'opioïdes ne se limite cependant pas à ceux prescrits à des fins de traitement de la douleur. En effet, l'effet d'euphorie et de bien-être qu'ils engendrent les rend particulièrement propices à entraîner la dépendance et la toxicomanie (O'Malley et O'Malley, 2022). De ce fait, certaines personnes se procurent les opioïdes sur le marché noir, ce qui s'avère être particulièrement risqué. « Certains opioïdes trouvés sur le marché noir, tels l'héroïne ou le sulfate de morphine (MS ContinMD), proviennent de laboratoires clandestins qui n'assurent pas la qualité du produit. » (Gouvernement du Québec, 2020).

Pour la première fois, lors de la troisième édition de *l'Enquête québécoise sur la santé de la population* (EQSP), il est possible de retrouver de l'information au sujet de la consommation de médicaments contenant des opioïdes dans Lanaudière. Une question à deux volets a été posée aux répondants : « Au cours des 12 derniers mois, avez-vous pris ou essayé des médicaments contenant des opioïdes, comme la codéine, l'oxycodone, l'OxyContin, l'hydromorphone, la morphine, le fentanyl, le Tylenol avec codéine, le Percocet ou le Percodan :

- 1) qui vous étaient prescrits?
- 2) qui ne vous étaient pas prescrits? »

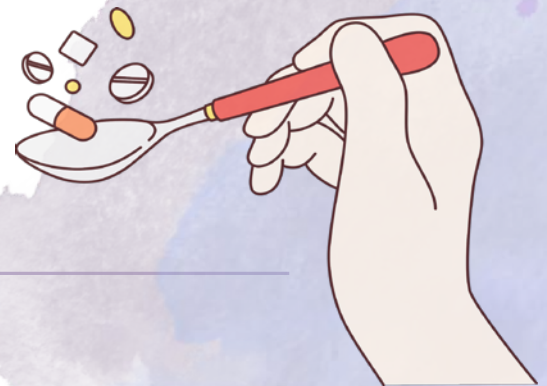
Les réponses obtenues ont été croisées avec certaines variables socioéconomiques liées à la santé ainsi qu'à la consommation d'autres substances. Ces croisements ont permis de dresser un portrait des consommateurs de médicaments contenant des opioïdes de 15 ans et plus sur le territoire lanauois, ainsi que pour le nord et le sud de la région.

Considérations méthodologiques

Puisque la troisième édition de l'EQSP est la première dans laquelle le sujet de la consommation d'opioïdes est abordé, les données qu'elle fournit ne permettent pas d'analyser son évolution à travers le temps.

Les questions de l'EQSP ne concernent que les médicaments contenant des opioïdes. Le portrait dressé dans ce fascicule ne tient donc pas compte des autres types d'opioïdes retrouvés sur le marché illicite tels que l'héroïne et les diverses substances illicites pouvant contenir des opiacés.

Peu de répondants à l'enquête ont affirmé avoir consommé des opioïdes non prescrits au cours des 12 derniers mois. Le petit nombre de répondants rend difficile, et parfois même impossible, l'analyse des résultats mettant en relation la consommation d'opioïdes non prescrits avec la plupart des caractéristiques sélectionnées. À cet effet, la consommation d'opioïdes non prescrits sera seulement liée au genre ainsi qu'au groupe d'âge.



La consommation d'opioïdes prescrits dans les 12 derniers mois

Dans Lanaudière, en 2020-2021, environ 16 % de la population de 15 ans et plus a consommé au cours des 12 derniers mois des opioïdes pour lesquels ils détenaient une prescription. Cette proportion s'avère plus élevée que celle observée à l'échelle du reste du Québec, qui se situe à 13 %. Au niveau sous-régional, le pourcentage de consommateurs ne diffère pas de façon significative entre le nord et le sud de Lanaudière (16 % c. 15 %).

L'estimation du pourcentage de consommateurs est plus élevée pour le genre féminin que pour le genre masculin dans Lanaudière-Nord (19 % c. 13 %). Cette tendance ne s'observe cependant pas dans le sud de la région. D'ailleurs, les personnes de genre féminin de Lanaudière, ainsi que celles de Lanaudière-Nord, sont plus nombreuses, en proportion, à en avoir consommé que leurs homologues du reste du Québec.

Population de 15 ans et plus ayant consommé des médicaments prescrits contenant des opioïdes au cours des 12 derniers mois selon le genre et le groupe d'âge, Lanaudière-Nord, Lanaudière-Sud, Lanaudière et le Québec, 2020-2021 (%)

	Lanaudière-Nord	Lanaudière-Sud	Lanaudière	Le Québec
	%	%	%	%
Genre				
Féminin	19,0 +	15,7	17,2 +	14,1
Masculin	12,8	14,9	14,0	11,8
Total	15,9 +	15,3	15,6 +	12,9
Groupe d'âge				
15-24 ans	9,0 **	9,5 **	9,3 **	10,4
25-44 ans	15,0 *	16,2 +	15,7 +	11,0
45-64 ans	20,8 +	18,2 +	19,3 +	14,3
65 ans et plus	13,5 *	12,8 *	13,1	15,1

■ Différence significative entre les genres, pour un même territoire, au seuil de 5 % pour les territoires lanaudois et de 1 % pour le Québec.

□ Différence significative entre Lanaudière-Nord et Lanaudière-Sud, pour un même genre ou un même groupe d'âge, au seuil de 5 %.

■ Différence significative par rapport à tous les autres groupes d'âge, pour un même territoire, au seuil de 5 % pour les territoires lanaudois et de 1 % pour le Québec.

* Coefficient de variation supérieur à 15 % et inférieur ou égal à 25 %. La valeur doit être interprétée avec prudence.

** Coefficient de variation supérieur à 25 %. La valeur n'est présentée qu'à titre indicatif.

(+) (-) Valeur significativement différente de celle du reste du Québec, au seuil de 5 %.

Source : ISQ, *Enquête québécoise sur la santé de la population 2020-2021*.

Rapport de l'Infocentre de santé publique du Québec. Mise à jour le 18 avril 2023.

Population de 15 ans et plus ayant consommé des médicaments non prescrits (au répondant) contenant des opioïdes au cours des 12 derniers mois selon le genre et le groupe d'âge, Lanaudière-Nord, Lanaudière-Sud, Lanaudière et le Québec, 2020-2021 (%)

	Lanaudière-Nord	Lanaudière-Sud	Lanaudière	Le Québec
	%	%	%	%
Genre				
Féminin	2,3 **	2,5 **	2,4 *	2,3
Masculin	4,5 **	2,9 **	3,6 * +	2,4
Total	3,4 *	2,7 *	3,0	2,3
Groupe d'âge				
15-24 ans	np	np	5,0 **	4,0
25-44 ans	np	np	3,7 **	2,1
45-64 ans	np	np	2,6 *	2,2
65 ans et plus	np	np	1,6 **	1,9

■ Différence significative entre les genres, pour un même territoire, au seuil de 5 % pour les territoires lanaudois et de 1 % pour le Québec.

□ Différence significative entre Lanaudière-Nord et Lanaudière-Sud, pour un même genre ou un même groupe d'âge, au seuil de 5 %.

■ Différence significative par rapport à tous les autres groupes d'âge, pour un même territoire, au seuil de 5 % pour les territoires lanaudois et de 1 % pour le Québec.

* Coefficient de variation supérieur à 15 % et inférieur ou égal à 25 %. La valeur doit être interprétée avec prudence.

** Coefficient de variation supérieur à 25 %. La valeur n'est présentée qu'à titre indicatif.

np : donnée non présentée en raison des règles de masquage

(+) (-) Valeur significativement différente de celle du reste du Québec, au seuil de 5 %.

Source : ISQ, *Enquête québécoise sur la santé de la population 2020-2021*.

Rapport de l'Infocentre de santé publique du Québec. Mise à jour le 18 avril 2023.

Opioïdes non prescrits

La proportion de consommateurs d'opioïdes qui ne détenaient pas de prescription s'élève à environ 3 % dans la région de Lanaudière. Contrairement à ce qui a été constaté pour les opioïdes prescrits, ce sont plutôt chez les Lanaudois de genre masculin que l'on retrouve une plus grande proportion de consommateurs comparativement à ce qui est observé pour le reste de la province (3,6 % c. 2,4 %).

En ce qui concerne la proportion de consommateurs en fonction du groupe d'âge, un seul d'entre eux se distingue des autres à l'échelle provinciale. En effet, les 15 à 24 ans sont ceux chez qui l'on observe le plus grand pourcentage de consommateurs avec 4 %, une tendance qu'il n'était pas possible d'observer pour la consommation de médicaments contenant des opioïdes prescrits.

La consommation d'opioïdes prescrits ne suit pas une tendance claire en fonction du groupe d'âge (données en p. 3). L'estimation de la proportion de consommateurs sur le territoire de Lanaudière en relation avec le groupe d'âge va comme suit : 9 % chez les 15 à 24 ans, 16 % chez les 25 à 44 ans, 19 % chez les 45 à 64 ans et finalement 13 % chez les 65 ans et plus. Deux parmi ces groupes d'âge se démarquent en raison de leur proportion de consommateurs plus élevée que celle observée dans le reste de la province, à savoir les 25 à 44 ans et les 45 à 64 ans. Une tendance similaire est observée tant au nord qu'au sud de la région.

Les consommateurs de médicaments contenant des opioïdes selon certaines caractéristiques

Contexte socioéconomique

Quelques conclusions peuvent être tirées sur la consommation d'opioïdes prescrits au cours des 12 derniers mois à partir de certaines variables socioéconomiques. En ce qui a trait au niveau de scolarité, les diplômé.es universitaires québécois.es sont proportionnellement moins nombreux que tous les autres à avoir consommé des opioïdes prescrits. Une tendance similaire est aussi observée à l'échelle régionale.

La composition du ménage ne semble pas liée de façon claire à la consommation d'opioïdes prescrits. Quelle que soit sa composition, pour les résidents de Lanaudière, la proportion ayant consommé des opioïdes dans les 12 derniers mois varie peu.

Les personnes vivant dans un ménage à faible revenu sont proportionnellement plus nombreuses à avoir consommé des opioïdes prescrits que celles vivant dans un ménage à revenu moyen ou élevé. Dans Lanaudière, cette proportion est estimée à près de 18 % pour les ménages à faible revenu et à un peu moins de 15 % pour les ménages ayant un revenu moyen ou élevé.

Population de 15 ans et plus ayant consommé des médicaments prescrits contenant des opioïdes au cours des 12 derniers mois selon certaines variables socioéconomiques, Lanaudière-Nord, Lanaudière-Sud, Lanaudière et le Québec, 2021-2021 (%)

	Lanaudière-Nord	Lanaudière-Sud	Lanaudière	Le Québec
	%	%	%	%
Niveau de scolarité				
Pas de diplôme d'études secondaires	17,8 *	13,8 *	15,9	14,2
Diplôme d'études secondaires	17,6 *	15,2 *	16,3	14,7
Diplôme d'études collégiales	14,3 *	17,6	16,2	14,1
Diplôme d'études universitaires	13,8 *	13,7 *	13,8	9,7
Composition du ménage¹				
Personne seule	15,9 *	18,1 *	17,1	14,2
Couple sans enfant	14,6	14,6	14,6	13,5
Couple avec enfant(s)	14,2 *	17,3	16,2	11,4
Famille monoparentle	16,1 **	11,7 **	13,4 **	13,2
Autre	23,1 *	10,7 **	16,2 *	13,5
Indice de défavorisation matérielle et sociale				
Favorisé	11,3 *	17,8	14,6	nd
Moyen	16,3	14,0	14,9	nd
Défavorisé	20,8	16,0 *	18,2	nd
Mesure de faible revenu				
Ménages à faible revenu	18,1	18,2 *	18,1	15,3
Ménages à revenu moyen ou élevé	15,0	14,7	14,8	12,2

■ Différence significative avec les autres valeurs, pour une même variable et un même territoire, au seuil de 5 % pour les territoires lanadois et de 1 % pour le Québec.

* Coefficient de variation supérieur à 15 % et inférieur ou égal à 25 %. La valeur doit être interprétée avec prudence.

** Coefficient de variation supérieur à 25 %. La valeur n'est présentée qu'à titre indicatif.

nd : donnée non disponible

¹ Les tests statistiques ont été effectués sur les pourcentages bruts. Le résultat des tests entre les pourcentages bruts doit être interprété avec prudence. La présence ou l'absence de différence significative pourrait résulter d'une structure par genre ou âge différente entre les populations concernées.

Source : ISQ, *Enquête québécoise sur la santé de la population 2020-2021*.

Rapport de l'Infocentre de santé publique du Québec. Mise à jour le 18 avril 2023.

Perception de la santé, santé mentale et blessures non intentionnelles

La proportion de Lanaudois.es ayant consommé des opioïdes prescrits au moins une fois au cours des 12 derniers mois varie en fonction de la perception que ceux-ci ont de leur propre santé. Elle est à son plus faible chez ceux se disant en excellente ou en très bonne santé (11 %). Ils sont suivis par ceux qui perçoivent leur santé comme bonne, pour qui la proportion de consommateurs est estimée à 20 %. Finalement, la plus grande proportion de consommateurs est retrouvée chez ceux ayant une perception plus négative de leur santé, qu'ils voient comme passable ou bien mauvaise. Ces derniers sont environ 30 % à avoir consommé des opioïdes au moins une fois dans la dernière année. Il est à noter qu'une tendance similaire s'observe tant au nord et au sud de la région que dans le reste du Québec.

On prescrit habituellement les opioïdes dans un contexte de problème de santé physique (Gouvernement du Québec, 2020). Toutefois, le niveau de détresse psychologique semble lui aussi être relié à la proportion d'utilisateurs de médicaments contenant des opioïdes, et ce, pour tous les territoires présentés. Dans Lanaudière, cette proportion est estimée à 23 % pour ceux présentant un niveau élevé à l'échelle de détresse psychologique comparativement à 12 % pour un niveau de détresse psychologique faible ou moyen.

Population de 15 ans et plus ayant consommé des médicaments prescrits contenant des opioïdes au cours des 12 derniers mois selon certaines variables liées à l'état de santé, Lanaudière-Nord, Lanaudière-Sud, Lanaudière et le Québec, 2020-2021 (%)

	Lanaudière-Nord	Lanaudière-Sud	Lanaudière	Le Québec
	%	%	%	%
Perception de sa santé				
Excellente ou très bonne	12,0	9,4	10,5	9,0
Bonne	17,5	21,6	19,9	15,5
Passable ou mauvaise	31,2 *	28,2 *	29,6	26,3
Échelle de détresse psychologique				
Élevé	24,3	21,6	22,8	16,6
Faible ou moyen	11,3	11,8	11,6	10,6
Victime de blessure non intentionnelle au cours des 12 derniers mois				
Oui	33,2 *	31,0 *	31,9	27,1
Non	14,0	13,3	13,6	11,1

■ Différence significative avec les autres valeurs, pour une même variable et un même territoire, au seuil de 5 % pour les territoires lanaudois et de 1 % pour le Québec.

* Coefficient de variation supérieur à 15 % et inférieur ou égal à 25 %. La valeur doit être interprétée avec prudence. nd : donnée non disponible

Source : ISQ, Enquête québécoise sur la santé de la population 2020-2021.

Rapport de l'Infocentre de santé publique du Québec. Mise à jour le 18 avril 2023.

Les opioïdes sont majoritairement prescrits dans l'optique de traiter la douleur, que celle-ci soit causée par un problème de santé temporaire ou par un problème de santé chronique (Gouvernement du Québec, 2020). Il n'est donc pas surprenant de constater qu'un lien existe entre les blessures non intentionnelles et la consommation d'opioïdes prescrits au cours d'une même période de 12 mois. La proportion de consommateurs se voit plus que doublée chez les victimes de blessures non intentionnelles comparativement à ceux qui n'en ont pas été victimes. Cette tendance s'observe tant à l'échelle régionale et sous-régionale qu'à l'échelle de la province.

Consommation d'autres substances

La *Stratégie nationale de prévention des surdoses de substances psychoactives 2022-2025* (2022) met de l'avant l'importance de tenir compte du contexte de la polyconsommation, définie comme étant « l'usage de plusieurs substances sur une courte période, avec chevauchement des effets » (Agence de la santé publique du Canada, 2022), dans la prévention des surdoses. À cet effet, l'information contenue dans l'*EQSP 2020-2021* permet d'explorer le lien entre la consommation d'opioïdes et de deux substances fréquemment associées à la polyconsommation, soit l'alcool et le cannabis. Les personnes qui ont consommé de façon excessive de l'alcool au moins une fois par mois au cours des 12 derniers mois sont plus enclines à avoir aussi consommé des opioïdes leur étant prescrits durant la même année. Cette tendance est d'ailleurs plus marquée dans Lanaudière (20 % c. 14 %) qu'à l'échelle de la province (14 % c. 13 %). Cette distinction semble principalement expliquée par les observations faites dans Lanaudière-Nord, où l'écart entre les groupes se trouve à être le plus élevé (22 % c. 13 %).

Comparativement aux Québécois.es n'ayant pas consommé de cannabis au cours des 12 derniers mois, ceux qui en ont consommé sont plus nombreux, en proportion, à aussi avoir consommé des médicaments contenant des opioïdes au cours de la même période (16 % c. 12 %). Une tendance similaire est observée dans Lanaudière, et ce, tant au nord qu'au sud de la région.

Discussion

Globalement, la proportion de consommateurs de médicaments prescrits contenant des opioïdes est supérieure dans Lanaudière que dans le reste de la province, une distinction qui se démarque particulièrement chez les personnes de genre féminin. Les données de l'*EQSP* ont permis de constater l'impact qu'ont le revenu, la perception de la santé et la consommation d'alcool sur les habitudes de consommation de médicaments contenant des opioïdes prescrits chez les Lanaudois.es.

Même lorsqu'ils sont prescrits, les opioïdes comportent des risques pour la santé s'ils ne sont pas utilisés de façon sécuritaire. Le risque de surdose est d'ailleurs plus élevé chez les personnes ayant récemment reçu des soins médicaux en raison d'une intoxication ou d'une surdose d'opioïdes et chez celles ayant des antécédents de dépendance. Une plus forte dose d'opioïdes et la consommation conjointe de ceux-ci avec de l'alcool ou d'autres drogues sont aussi corrélées avec une augmentation des surdoses.

La diminution des risques de dépendance et de surdose pour une personne consommant des opioïdes prescrits passe par quelques étapes simples. En plus d'éviter de les mélanger avec d'autres substances, il est important de respecter la posologie, de ranger les médicaments à un endroit difficile d'accès pour les enfants et les adolescents et de toujours rapporter les médicaments périmés ou non utilisés à la pharmacie afin d'éviter un usage inadéquat (Gouvernement du Québec, 2020).

Il est important, dans une optique de réduction des méfaits rattachés à la consommation d'opioïdes, d'être en mesure d'adapter la prise de décision et la planification des actions en fonction du portrait des consommateurs et des consommatrices se trouvant dans notre région. À ce propos, ce fascicule se veut un vecteur d'information portant à la fois sur les habitudes et sur le profil des Lanaudois.es consommant des opioïdes leur étant prescrits.

Population de 15 ans et plus ayant consommé des médicaments prescrits contenant des opioïdes au cours des 12 derniers mois selon la consommation d'autres substances, Lanaudière-Nord, Lanaudière-Sud, Lanaudière et le Québec, 2020-2021 (%)

	Lanaudière-Nord	Lanaudière-Sud	Lanaudière	Le Québec
	%	%	%	%
Consommation excessive d'alcool au moins une fois par mois au cours des 12 derniers mois				
Oui	21,6	18,5	19,9	13,7
Non	12,5	14,3	13,5	12,8
Consommation de cannabis au cours des 12 derniers mois¹				
Oui	19,8 *	19,2	19,5	16,0
Non	15,1	14,6	14,8	12,3

■ Différence significative avec les autres valeurs, pour une même variable et un même territoire, au seuil de 5 % pour les territoires lanaudois et de 1 % pour le Québec.

* Coefficient de variation supérieur à 15 % et inférieur ou égal à 25 %. La valeur doit être interprétée avec prudence.

¹ Les tests statistiques ont été effectués sur les pourcentages bruts. Le résultat des tests entre les pourcentages bruts doit être interprété avec prudence. La présence ou l'absence de différence significative pourrait résulter d'une structure par genre ou âge différente entre les populations concernées.

Source : ISQ, *Enquête québécoise sur la santé de la population 2020-2021*.

Rapport de l'Infocentre de santé publique du Québec. Mise à jour le 18 avril 2023.

Références bibliographiques

MINISTÈRE DE LA SANTÉ ET DES SERVICES SOCIAUX, *Stratégie nationale de prévention des surdoses de substances psychoactives 2022-2025*, 2022, site Web : <https://publications.msss.gouv.qc.ca/msss/fichiers/2022/22-233-01W.pdf>

GOUVERNEMENT DU CANADA. *Méfais associés aux opioïdes et aux stimulants*, 2023, site Web : <https://sante-infobase.canada.ca/mefais-associes-aux-substances/opioides-stimulants>

GOUVERNEMENT DU QUÉBEC, *Connaître les drogues et leurs effets*, 2017, site Web : <https://www.quebec.ca/sante/conseils-et-prevention/alcool-drogues-jeu/connaitre-les-drogues-et-leurs-effets>

GOUVERNEMENT DU QUÉBEC. *Risques liés à l'usage d'opioïdes*, 2020, site Web : <https://www.quebec.ca/sante/conseils-et-prevention/alcool-drogues-jeu/risques-lies-a-l-usage-d-opioides>

CENTRE CANADIEN SUR LA DÉPENDANCE ET L'USAGE DE SUBSTANCES (CCSA), *Opioïdes (Sommaire canadien sur la drogue)*, 2022, site Web : <https://www.ccsa.ca/fr/opioides-sommaire-canadien-sur-la-drogue>

O'Malley, Gerald F. et O'Malley, Rika. *Opioïdes*, Merck Manuals, 2022, site Web: <https://www.merckmanuals.com/fr-ca/accueil/sujets-particuliers/drogues-illicites-et-substances-toxiques/opio%C3%AFdes>

Analyse et rédaction

Frédéric Loubert, Programme de prévention et de contrôle des maladies infectieuses

Traitement des données et conception des figures

Geneviève Marquis, Service de surveillance, recherche et évaluation (SRE)

Sous la coordination de

Élizabeth Cadieux, Service de SRE

Relecture

Service de SRE

Abdezhar Bamohammi

Patrick Bellehumeur

Élizabeth Cadieux

Mélissa Gagnon-Bourassa

Élisabeth Lavallée

Émilie Nantel

Carole Ralijaona

Équipe de santé environnementale

Line Grenier, répondante régionale Prévention des surdoses aux opioïdes

Mise en page

Lucie Chénier, Service de SRE

Source des images

Canva

Ce document peut être téléchargé sur le site Web du Centre intégré de santé et de services sociaux de Lanaudière au www.ciass-lanaudiere.gouv.qc.ca sous Documentation/Santé publique/Alcool, drogues et médicaments.

Toute information extraite de ce document devra porter la source suivante :

LOUBERT, Frédéric. *La consommation de médicaments contenant des opioïdes dans Lanaudière - Enquête québécoise sur la santé de la population 2020-2021*, Joliette, Centre de santé intégré de santé et de services sociaux de Lanaudière, Direction de santé publique, Service de surveillance, recherche et évaluation, juillet 2023, 9 p.

© Centre intégré de santé et de services sociaux de Lanaudière, 2023

Dépôt légal

Troisième trimestre 2023

ISBN : 978-2-550-95683-9 (en ligne)

Bibliothèque et Archives nationales du Québec

