

## La vision SOCEN

«Avec l'approche SOCEN, les centres jeunesse visent à offrir aux enfants hébergés dans les ressources de type familial, des conditions et des expériences de vie optimales qui contribuent à une adaptation positive et une vision optimiste de leur avenir, et ce, dans le but de s'assurer de leur bien-être et de la qualité des services qui leur sont offerts par la famille d'accueil et le centre jeunesse.

Pour ce faire, les besoins de développement, les forces, les talents et le rêve de vie de ces enfants sont au cœur d'une intervention qui repose à la fois sur le développement de leur pouvoir d'agir et un réel partenariat entre les parents d'accueil, les intervenants, les parents naturels et les acteurs impliqués auprès de ces enfants.»



## LES GAINS

### Les gains pour Amélie, Maxime, Mikael et les autres...

- « C'est un genre de quiz à propos de moi, comment je vais, qui sont mes amis, (...) c'est un quiz qui veut surtout savoir qui tu es. »
- « Ça m'a appris que j'avais des points positifs, pas seulement des problèmes, et que j'étais important. »
- « On me demande de parler de mes rêves dans la vie et on veut m'aider. »

### Les gains pour les familles d'accueil

- « L'application de l'approche SOCEN contribue à mieux comprendre l'enfant et à me sentir appuyée dans mes compétences parentales. »
- « Je me sens encouragée, valorisée et surtout reconnue pour le travail accompli auprès de l'enfant. »
- « Je connais davantage mes responsabilités et je prends part plus activement aux décisions concernant l'enfant. »

### Les gains pour l'intervenant

- « L'approche SOCEN m'aide à mieux identifier les besoins des enfants et à y répondre de façon appropriée. »
- « L'observation des progrès de l'enfant est nettement facilitée. Ces progrès permettent de rehausser nos attentes à l'égard de son potentiel. »
- « L'approche SOCEN améliore le travail d'équipe en rassemblant les partenaires autour de l'expérience et des besoins des enfants. »

## POUR PLUS D'INFORMATION



SOCEN  
S'occuper des enfants



## UN RÊVE

DE  V  IE

## POUR CHAQUE ENFANT...

Pour une contribution optimale  
au développement d'un enfant

SOCEN  
S'occuper des enfants

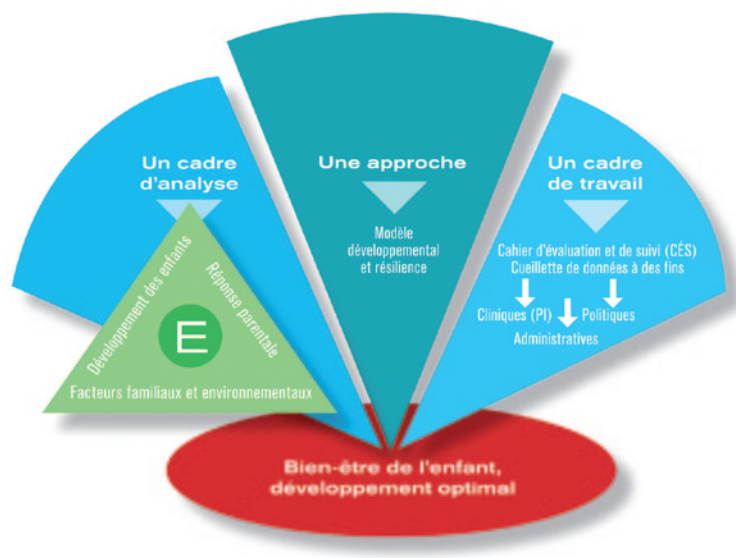


## QU'EST-CE QUE L'APPROCHE SOCEN ?

L'approche **S'**Occuper des **EN**fants est issue de l'approche *Looking after children* (LAC) développée au Royaume-Uni au début des années 1990 afin de connaître les effets de l'intervention de l'État sur le développement des enfants pris en charge par les services à l'enfance. Le succès de l'approche LAC est tel que 15 pays, dont le Canada, l'Australie, la Belgique, la Suède, la Hongrie et la Russie, ont procédé à sa mise à l'essai puis à son implantation.

Au Québec, une évaluation réalisée de 2003 à 2008 dans quatre centres jeunesse (désormais intégrés aux CISSS et CIUSSS) visait à identifier les conditions d'une implantation réussie de l'approche et de ses effets. À la lumière des résultats positifs obtenus, il a été convenu, en 2009, d'implanter cette approche dans l'ensemble des centres jeunesse. Puis, en 2013, un plan d'action provincial est venu soutenir le déploiement de l'approche auprès d'un plus grand nombre d'enfants, en réaffirmant les conditions gagnantes à son implantation et sa pérennité.

Seule approche connue de suivi standardisé des enfants hébergés, SOCEN fournit l'accompagnement le plus complet pour soutenir les intervenants et les familles d'accueil dans leurs actions auprès de ces enfants.



**S'**Occuper des **EN**fants

## UNE APPROCHE

L'approche SOCEN est centrée sur les forces et les compétences de l'enfant. Elle préconise des attentes positives et élevées à son égard ainsi que des pratiques parentales optimales. Ces pratiques visent à améliorer les expériences et les conditions de vie de l'enfant, contribuant ainsi à son développement optimal et à sa résilience.

Cette approche est basée sur le principe selon lequel un enfant hébergé a droit, de la part des substituts parentaux qui s'en occupent, à la même qualité de soins que ceux prodigués par des parents attentionnés. Ainsi se crée un véritable partenariat autour de l'enfant et avec lui, par l'action concertée de tous les acteurs concernés par son développement.

## UN CADRE D'ANALYSE

Le cadre d'analyse SOCEN est illustré à l'aide d'un triangle formé de trois axes indissociables qui situent l'enfant au cœur des interventions. Il vise à identifier :

- ▶ les besoins de développement de chaque enfant,
- ▶ les habiletés parentales à promouvoir pour satisfaire ces besoins,
- ▶ les facteurs familiaux et environnementaux susceptibles d'influencer la réponse à ces besoins.

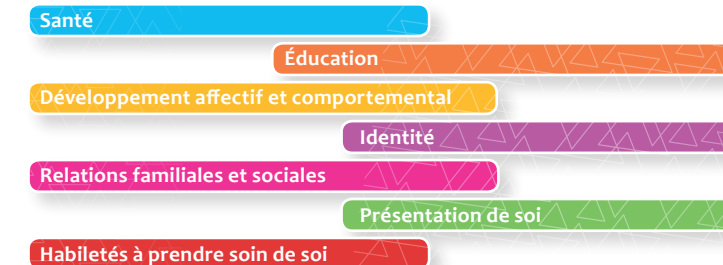
L'évaluation et l'analyse de ces trois axes permettent d'avoir une compréhension approfondie de la situation d'un enfant en dressant un portrait plus précis des facteurs de risque et de protection dans sa vie.

## UN CADRE DE TRAVAIL

Le Cahier d'évaluation et de suivi (CÉS) est l'outil clinique standardisé de l'approche SOCEN. Il permet une évaluation minutieuse des besoins de l'enfant dans les sphères de développement reconnues comme étant importantes pour son bien-être, et ce, à différentes tranches d'âge.

## LES SPHÈRES DE DÉVELOPPEMENT

Les sept sphères de développement couvertes par le CÉS sont :



Rempli une fois l'an lors de rencontres conviviales et participatives, le CÉS permet aux familles d'accueil, aux intervenants et à l'enfant de discuter du passé, du présent et de l'avenir. Ces rencontres privilégiées permettent de dresser un portrait complet de l'enfant à l'égard de :

- Ses besoins de développement
- La qualité de ses expériences et de ses conditions de vie
- Ses aspirations et son rêve de vie

Cette évaluation minutieuse favorise la planification et la priorisation des interventions auprès de l'enfant, en ciblant les services les plus appropriés pour maximiser son développement et favoriser son bien-être.

De plus, les données du CÉS peuvent fournir un portrait de la clientèle des enfants hébergés et de son évolution à l'échelle régionale et provinciale.



La formation des intervenants et des familles d'accueil est **OBLIGATOIRE** pour l'utilisation du Cahier d'évaluation et de suivi (CÉS).